



Toeristische Tendrapportage Zeeland 2005/06



Toeristische Trendrapportage Zeeland 2005/06

Opdrachtgever: Provincie Zeeland

Opdracht: Jaarlijkse rapportage over het Zeeuwse aanbod van verblijfsaccommodaties, de vakanties van Nederlanders en buitenlandse gasten in Zeeland, dagrecreatie in Zeeland en de werkgelegenheid in de Zeeuwse toeristisch-recreatieve sector.

Uitgevoerd door:



Bureau voor Toerisme Zeeland
Kenniscentrum Toerisme & Recreatie
Telefoon: (0118) 659 984
E-mail: info@kenniscentrumtoerisme.nl

Uitgave: juni 2006

Bij het samenstellen van deze rapportage is de grootste zorgvuldigheid betracht, het Kenniscentrum Toerisme & Recreatie is echter niet aansprakelijk voor enige directe of indirecte schade als gevolg van de aangeboden informatie.

Inhoudsopgave

INLEIDING.....	1
SAMENVATTING.....	2
TOERISME IN 2005: EEN SITUATIESCHETS.....	3
AANBOD VAN ACCOMMODATIES.....	4
ZEELAND OP DE BINNENLANDSE VAKANTIEMARKT.....	6
ONTWIKKELING BINNENLANDSE VAKANTIES 1990 - 2005.....	7
TOERISTISCHE VAKANTIES VS. VAKANTIES VAN VASTE GASTEN.....	8
BINNENLANDS TOERISME IN ZEELAND: REGIONALE VERDELING.....	10
VAKANTIEDUUR.....	12
ACCOMMODATIEKEUZE.....	13
VAKANTIESPREIDING.....	15
HERHALINGSBEZOEK.....	18
ACTIVITEITEN TIJDENS DE VAKANTIE.....	19
BESTEDINGEN VAN NEDERLANDSE VAKANTIEGANGERS.....	21
KENMERKEN VAN NEDERLANDSE VAKANTIEGANGERS.....	25
HERKOMSTGEBIEDEN TOERISTISCHE GAST.....	25
LEEFTIJD TOERISTISCHE GAST.....	27
GEZINSSAMENSTELLING TOERISTISCHE GAST.....	28
SOCIALE KLASSE TOERISTISCHE GAST.....	29
REISGEZELSCAP TOERISTISCHE GAST.....	30
PROFIEL VASTE GAST.....	31
KLANTTEVREDENHEID NEDERLANDSE TOERISTEN IN ZEELAND.....	33
KLANTTEVREDENHEID - KWALITEIT DIENSTVERLENING / SERVICE.....	33
KLANTTEVREDENHEID - KWALITEIT ACCOMMODATIE.....	34
KLANTTEVREDENHEID - CIJFER VOOR VAKANTIE.....	34
VERBLIJF VAN BUITENLANDSE GASTEN.....	35
INKOMEND TOERISME NAAR NEDERLAND.....	35
INKOMEND TOERISME IN ZEELAND.....	37
BEZOEKERSAANTALLEN ZEEUWSE ATTRACTIES, 2005.....	40
WERKGELEGENHEID.....	41
BRONVERMELDING.....	44
BIJLAGE 1: REGIONALE ONTWIKKELING ACCOMMODATIEGEBRUIK.....	45
BIJLAGE 2: OMSCHRIJVING SOCIALE KLASSE.....	46
BIJLAGE 3: AFBAKENING TOERISTISCH-RECREATIEVE SECTOR.....	47

Inleiding

Alweer voor de vierde keer werken de provincies Zeeland, Brabant en Limburg samen aan de kennis over de toeristische recreatieve sector in het Kenniscentrum Toerisme & Recreatie. Het verzamelen en analyseren van de cijfers moet bijdragen aan de kennis die nodig is voor alle partijen om de "toeristische economie" te stimuleren. De Zeeuwse activiteiten zijn ondergebracht bij het Bureau voor Toerisme Zeeland; naar het zich laat aanzien zal de Hogeschool Zeeland in de loop van 2006 de Zeeuwse kenniscentrumactiviteiten onder haar hoede nemen. Zo wordt ook het toeristisch onderwijs in de provincie Zeeland nadrukkelijk betrokken bij het kenniscentrum en kennisontwikkeling wordt daarmee in een breder kader gezet.

Dit vierde trendrapport bevat weer gegevens over het Zeeuwse aanbod van verblijfsaccommodaties, de vakanties van Nederlanders en het verblijf buitenlandse gasten in Zeeland, bezoekersaantallen in de dagrecreatie en de werkgelegenheid in de Zeeuwse toeristisch-recreatieve sector. Er wordt gebruik gemaakt van een reeks vaste bronnen, hierdoor is de vergelijkbaarheid optimaal en worden trends waarneembaar. Om goede vergelijkingen met andere jaren te kunnen maken, maar ook met andere regio's, zijn het zoveel mogelijk dezelfde onderwerpen die worden behandeld in het rapport.

In de samenvatting vindt u de meest in het oog springende resultaten. U zult meteen zien dat het geen goed jaar is geweest. En dat nadat 2004 ook al negatieve resultaten liet zien. Is dat nu dan ook een trend te noemen? Duidelijk is dat de resultaten in de afgelopen jaren fors tegenvallen. Redenen genoeg om aan te voeren, maar moeten we ook niet zelf in de spiegel kijken?

Gelukkig klinken vanuit het voorseizoen 2006 weer de eerste optimistische geluiden en dat biedt houvast om de negatieve tendens het hoofd te bieden. We gaan dan ook vooral niet bij de pakken neerzitten. Discussies worden opgezet om te bespreken wat we gaan doen. Nieuwe initiatieven zijn al in de startblokken gezet. Het uitvoeren en innoveren moeten we samen doen, ondernemers, overheden en andere betrokkenen. Het jaar 2006 is het jaar van de actieplannen en nieuwe initiatieven die de negatieve ontwikkeling zullen keren.

Samenvatting

De aanhoudende zwakke economische situatie in 2005, de zeer natte zomermaand juli en het samenvallen van een aantal belangrijke vakantiemomenten eisen zijn tol in het toerisme. Ook in Zeeland, zo blijkt uit de cijfers.

Binnenlandse vakanties: stap terug voor Zeeland

Het resulteert onder andere in 16% minder binnenlandse vakanties (van 1,6 miljoen naar 1,3 miljoen) en 24% minder binnenlandse vakantie-overnachtingen (van 10,6 miljoen naar 8,1 miljoen) in 2005. Voor het eerst sinds jaren duikt Zeeland hiermee onder de landelijke trendlijn. Er lijkt een definitief einde te zijn gekomen aan de groei van het toerisme van Nederlanders naar Zeeland die de jaren 1990 tot 2003 kenmerkte.

40% van de totale daling van het aantal overnachtingen wordt veroorzaakt door een terugloop van het toeristisch kamperen.

Ook regionaal is de daling waar te nemen. De terugloop van het aantal vakanties heeft vooral plaatsgevonden in de regio Bevelanden & Tholen; een afname van 150.000 toeristen. Dit is bijna 60% van de totale afname van het aantal vakanties.

Schouwen-Duiveland realiseerde daarentegen een groei van 20.000 vakanties. Op Walcheren groeide het aantal vakanties van vaste gasten, maar de regio moest op het gebied van de toeristische vakanties flink inleveren (-24%).

De gemiddelde bestedingen per vakantie (per persoon) in Zeeland zijn in 2005 gezakt tot € 158,-, een daling van € 11,- ten opzichte van 2004. De daling is te verklaren door de kortere duur van de vakanties in 2005 (gemiddeld 7,2 dagen t.o.v. 7,8 dagen in 2004). De bestedingen per vakantiedag zijn gelijk gebleven ten opzichte van 2004 (€ 22,-).

Inkomend toerisme daalt

Niet alleen het binnenlandse toerisme kende een sterke daling in 2005, ook het inkomend toerisme in Zeeland daalde in 2005 met 12%. In absolute aantallen betekent dit een afname van 66.000 buitenlandse gasten. Dit staat in schril contrast met de positieve ontwikkeling die er landelijk is waar te nemen (+4,3%). Ook het aantal vakantie-overnachtingen vertoont een daling.

Duitsland blijft het belangrijkste herkomstland voor Zeeland, maar het aantal Duitse gasten daalde met 16% in 2005. België wordt steeds belangrijker als tweede herkomstland, het aantal Belgische gasten steeg met 18%.

Wat betreft de vakantiespreiding zijn enkele verschuivingen waar te nemen. Zo neemt het belang van de maand juli toe in 2005. Dit valt vooral te verklaren door de vakantiespreiding in Nordrhein-Westfalen (belangrijkste herkomstgebied voor Zeeland) waar de zomervakantie in 2005 vroeg begonnen is. Daarnaast kwamen in de maanden maart en mei (2005) veel meer buitenlandse toeristen naar Zeeland. Deze grote toename komt vooral doordat Pasen in maart viel en Hemelvaart en Pinksteren beiden in de maand mei vielen.

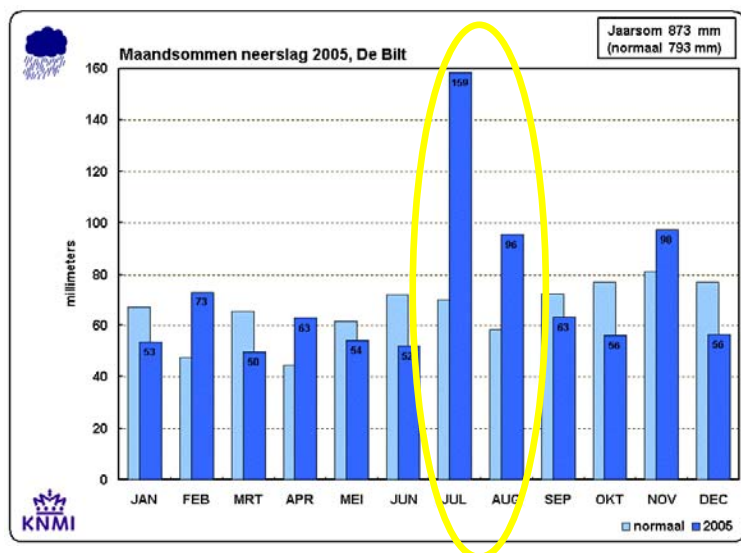
Werkgelegenheid stabiel

Ondanks de negatieve ontwikkelingen blijven toerisme & recreatie economisch erg belangrijk voor Zeeland. In 2005 werken er 13.588 mensen in de toeristisch-recreatieve sector. Hiermee heeft deze sector een aandeel van 8,2% binnen de totale werkgelegenheid in Zeeland. Regionaal gezien is de werkgelegenheid binnen deze sector stabiel van omvang.

Toerisme in 2005: een situatieschets

Het vakantiegedrag van de consument is gebaseerd op persoonlijke voorkeuren, maar kan worden beïnvloed door omgevingsfactoren. Voorbeelden zijn het weer, de economische situatie, gebeurtenissen in de wereld, maar ook ontwikkelingen in het toeristisch aanbod. De factoren die van belang waren in 2005 worden hieronder kort beschreven¹.

- ◆ De zwakke economische situatie van 2004 duurde voort in 2005. De werkloosheid bereikte haar top, de koopkracht stond nog steeds onder druk en het consumentenvertrouwen bleef laag. De prijs van een vakantie werd daardoor een steeds belangrijker keuzecriterium geworden. De economische situatie lijkt in 2006 te verbeteren, maar consumenten blijven vooralsnog zeer prijsbewust.
- ◆ Een andere economische factor is de dollarkoers: de dollar stond, met name in het eerste half jaar van 2005, heel laag ten opzichte van een sterke euro. Niet gunstig voor de Nederlandse export, maar op de reismarkt maakt het intercontinentale bestemmingen voordeliger en aantrekkelijker.
- ◆ Er vonden terreuraanslagen plaats in Londen, Egyptische en Turkse badplaatsen en op Bali. Toch lijkt de consument immuun te raken voor de terroristische dreiging, de aanslagen hadden weinig tot geen effect op het toerisme naar deze bestemmingen. Er was nu ook sprake van een concrete aanslagdreiging in Nederland.
- ◆ De zomer in Nederland was wederom zeer nat, met name in juli viel er zeer veel neerslag. Dit wordt geïllustreerd door het getoonde overzicht van de hoeveelheid neerslag per maand in 2005, afgezet tegen het langjarig gemiddelde (1971-2000)².
- ◆ De zomer in Zeeland kende een korte piek. Door het samenvallen van de bouwvak in Zuid-Nederland en de vakanties in Nordrhein-Westfalen kende Zeeland slechts een vakantiepiek van 2 weken in plaats van 3 tot 4 weken. Dit is duidelijk terug te zien in de grafieken behorend bij de vakantiespreiding op pagina 35.
- ◆ In 2005 was er wederom sprake van een enorme prijsconcurrentie op vliegvakanties, de zeer goedkope all inclusive reizen naar Turkije zijn hiervan een voorbeeld. De verdere opkomst van low cost carriers zorgden voor een prijzenslag op losse vliegtickets.
- ◆ De traditionele boekingspiek vervlakt; met vroegboekkortingen wordt de consument verleid tot vroege boekingen, maar daarnaast blijft een groep consumenten wachten op de last minute aanbiedingen.
- ◆ De meivakantie en het lange Hemelvaartweekend zijn beiden voor veel mensen aanleiding eropuit te trekken. Door het samenvallen van de meivakantie en Hemelvaart verviel een vakantiemoment, hetgeen zichtbaar is in een lager aantal voorjaarsvakanties van Nederlanders.



¹ De beschrijving is gebaseerd op een analyse van de Stichting ContinuVakantieOnderzoek, december 2005.

² De afbeelding is ontleend aan de website van het KNMI, www.knmi.nl, april 2006.

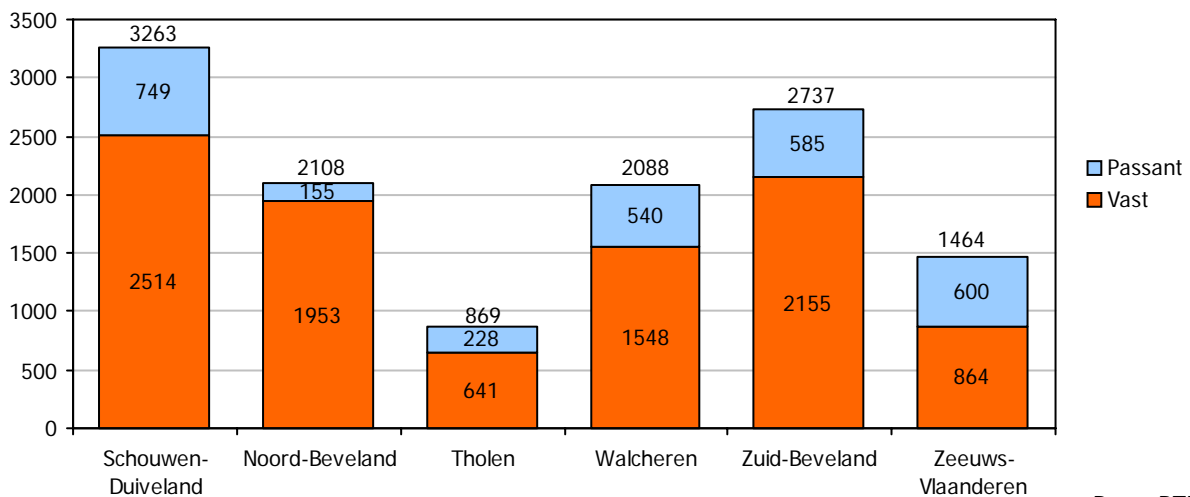
Aanbod van accommodaties

Helaas is bij het verschijnen van deze rapportage de informatie over het aanbod van logiesaccommodaties in Nederland – zoals die jaarlijks door het Centraal Bureau voor de Statistiek wordt verzameld – nog niet beschikbaar. Daarom in deze rapportage slechts gegevens over het aanbod van ligplaatsen in Zeeland, gebaseerd op een eigen inventarisatie van het kenniscentrum van Bureau voor Toerisme Zeeland. Deze inventarisatie is nog niet volledig, maar geeft een goede indruk van de omvang en het belang van watersport voor Zeeland. De grootte van de bedrijven is gebaseerd op hun eigen opgave.

Jachthavens & watersportverenigingen in Zeeland

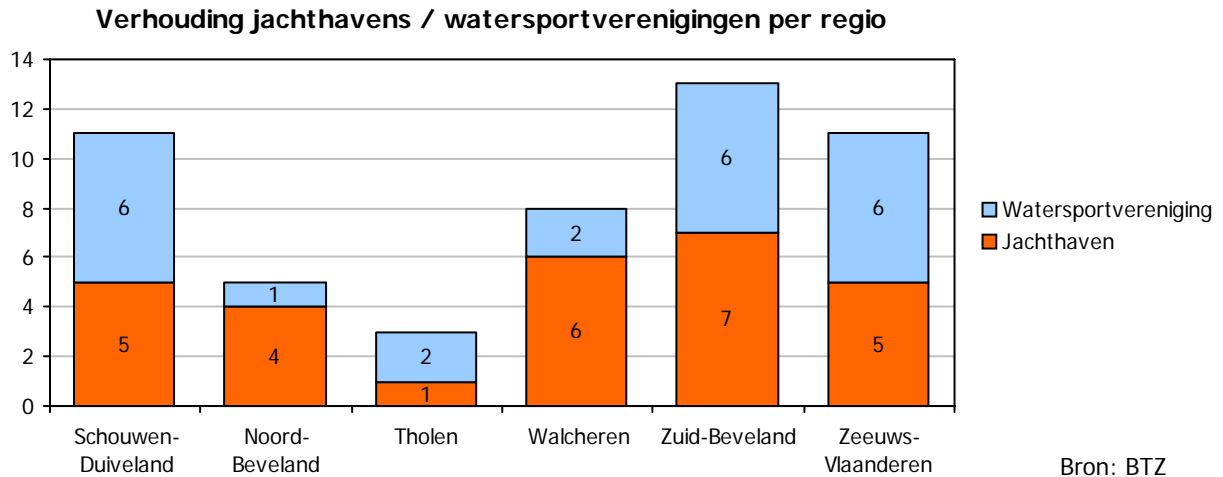
Zeeland heeft ruim 12.500 ligplaatsen in jachthavens of bij watersportverenigingen. Ongeveer een kwart hiervan zijn passantenplaatsen, de overige 75% bestaat uit vaste ligplaatsen. Schouwen-Duiveland is met een totaal van 3263 ligplaatsen de belangrijkste regio, wat te verklaren valt door de ligging tussen 2 belangrijke watersportgebieden: het Grevelingenmeer en de Oosterschelde. Zuid-Beveland is met 2737 ligplaatsen een goede tweede doordat de regio zowel watersporters op het Veerse Meer als op de Oosterschelde bedient.

Aantal ligplaatsen van jachthavens & watersportverenigingen per regio



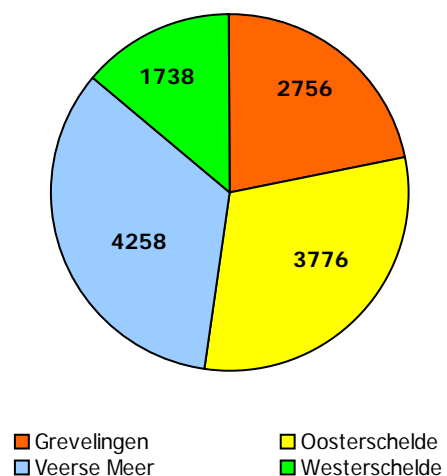
Bron: BTZ

Hoewel het aantal jachthavens en watersportverenigingen in Zeeland elkaar redelijk in evenwicht houden (55% tegen 45%), zijn de meeste ligplaatsen te vinden bij jachthavens (72% tegen 28% bij watersportverenigingen). Zuid-Beveland telt met 13 stuks de meeste jachthavens en watersportverenigingen.



Het Veerse Meer heeft de meeste ligplaatsen in Zeeland, goed voor 1/3 van alle ligplaatsen. Ook de Oosterschelde scoort met 30% van alle ligplaatsen hoog. Het Grevelingenmeer is in dit overzicht maar goed voor 22% van alle ligplaatsen, maar dit wordt vooral veroorzaakt door het feit dat alleen Zeeuwse havens in het overzicht zijn opgenomen. Goeree-Overflakkee, met o.a. havens in Ouddorp en Herkingen, is niet meegeteld.

Aantal ligplaatsen per vaargebied



Zeeland op de binnenlandse vakantiemarkt

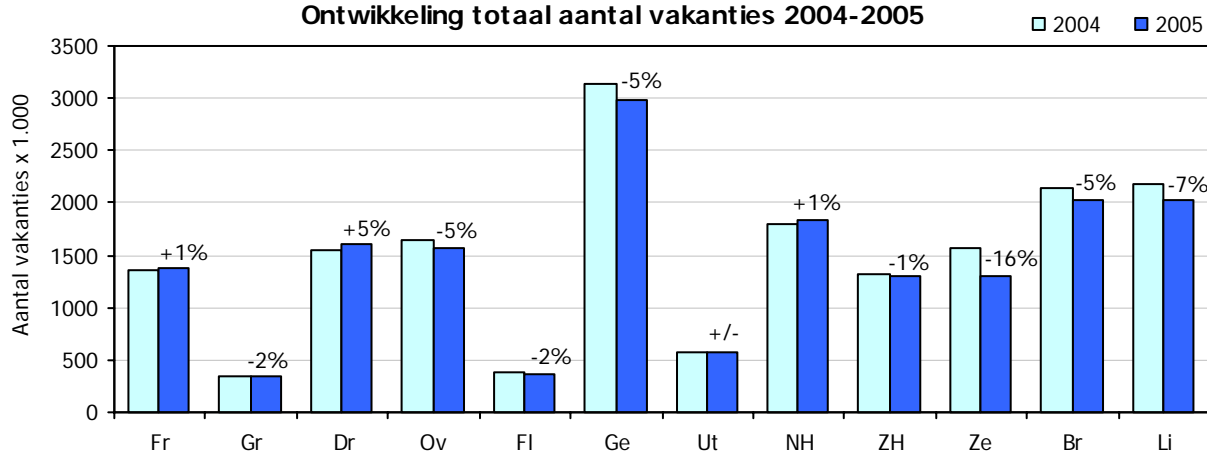
In 2005 brachten Nederlanders 17,3 miljoen vakanties door in eigen land, 4% minder dan in 2004. Tijdens deze vakanties werden 95,7 miljoen overnachtingen gemaakt, 6% minder dan in 2004.

Provincie	Aantal vakanties		Aantal vakantie-overnachtingen	
	<i>absoluut</i>	%	<i>absoluut</i>	%
Friesland	1.368.000	7,9%	9.060.000	9,5%
Groningen	338.000	2,0%	2.090.000	2,2%
Drenthe	1.616.000	9,3%	8.845.000	9,2%
Overijssel	1.563.000	9,0%	8.809.000	9,2%
Flevoland	371.000	2,1%	1.548.000	1,6%
Gelderland	2.993.000	17,3%	16.457.000	17,2%
Utrecht	577.000	3,3%	2.982.000	3,1%
Noord-Holland	1.828.000	10,6%	9.542.000	10,0%
Zuid-Holland	1.306.000	7,5%	6.997.000	7,3%
Zeeland	1.304.000	7,5%	8.081.000	8,4%
Brabant	2.029.000	11,7%	10.769.000	11,3%
Limburg	2.020.000	11,7%	10.473.000	10,9%
Nederland totaal	17.314.000	100%	95.651.000	100%

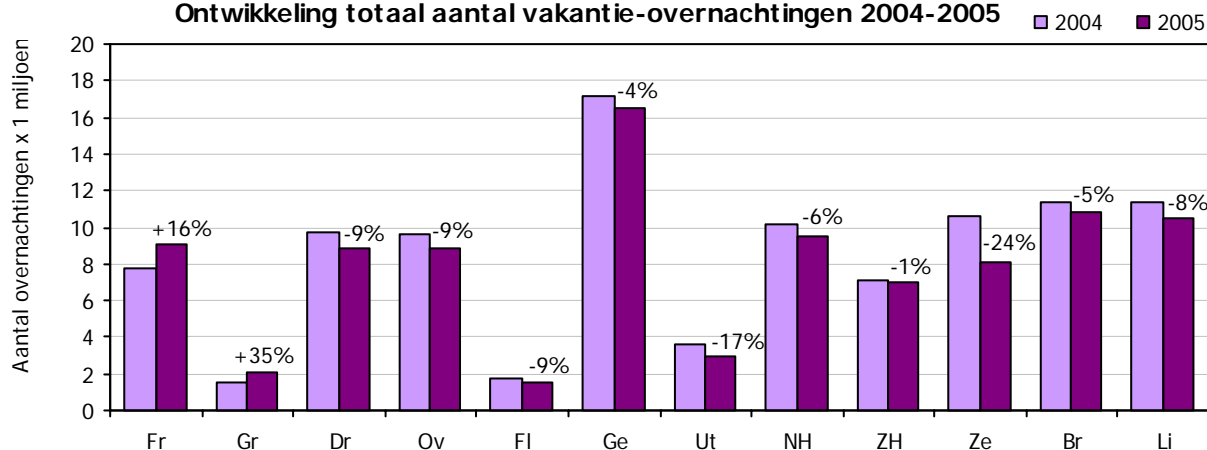
Bron: CVO

Gelderland is - evenals in voorgaande jaren - de populairste binnenlandse bestemming. Brabant neemt de tweede plaats op de ranglijst in, gevolgd door Limburg. Zeeland heeft ten opzichte van vorige jaren marktaandeel ingeleverd en neemt nu een achtste plaats in voor wat betreft het aantal binnenlandse overnachtingen.

Ontwikkeling totaal aantal vakanties 2004-2005



Ontwikkeling totaal aantal vakantie-overnachtingen 2004-2005



Bron: CVO



Ontwikkeling binnenlandse vakanties 1990 - 2005

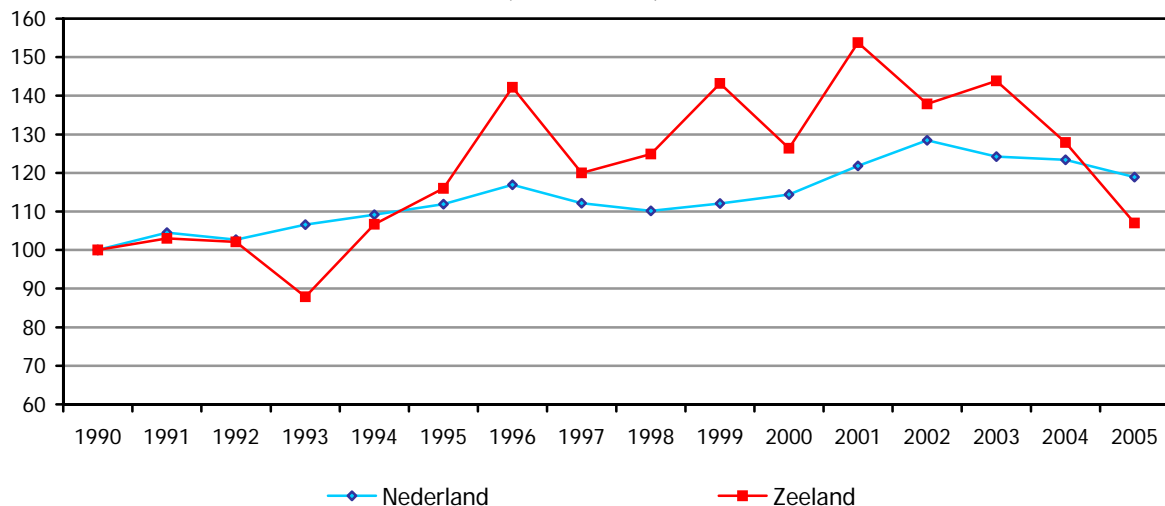
In onderstaande grafieken wordt middels indexcijfers de ontwikkeling van het binnenlands toerisme getoond, zowel voor Nederland als totaal als voor Zeeland.

Basisjaar is 1990 en sinds dat jaar is het binnenlands toerisme vrij gelijkmatig gegroeid naar een totaal van ruim 18,5 miljoen vakanties en 108 miljoen vakantie-overnachtingen in 2002. De laatste 3 jaar laten echter weer een dalende lijn zien tot 17 miljoen in 2005.

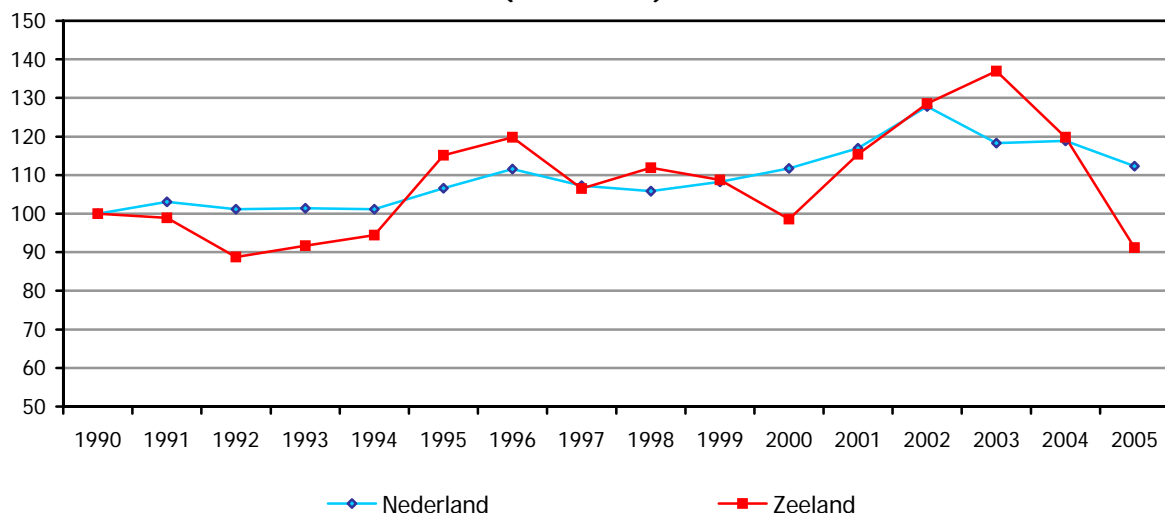
Ook het aantal vakantie-overnachtingen, dat in 2004 nog licht steeg, laat in 2005 een landelijke daling zien van 6%.

De ontwikkeling van het aantal vakanties in Zeeland verloopt grillig met sterke stijgingen en dalingen. In 2005 bedroeg het aantal vakanties van Nederlanders in Zeeland 1,3 miljoen, een afname van 30% ten opzichte topjaar 2001 jaar en nog slechts 7% meer dan in het basisjaar 1990. Het aantal overnachtingen in Zeeland ontwikkelt zich met minder uitersten. Topjaar was 2003 met 12,1 miljoen overnachtingen, maar in de afgelopen twee jaar hebben wij het aantal overnachtingen zien dalen tot 8,1 miljoen in 2005. Een daling tot onder het niveau van basisjaar 1990.

Ontwikkeling aantal binnenlandse vakanties
(1990 = 100)



Ontwikkeling aantal binnenlandse vakantie-overnachtingen
(1990 = 100)



Bron: CVO

Binnenlandse vakanties 2005

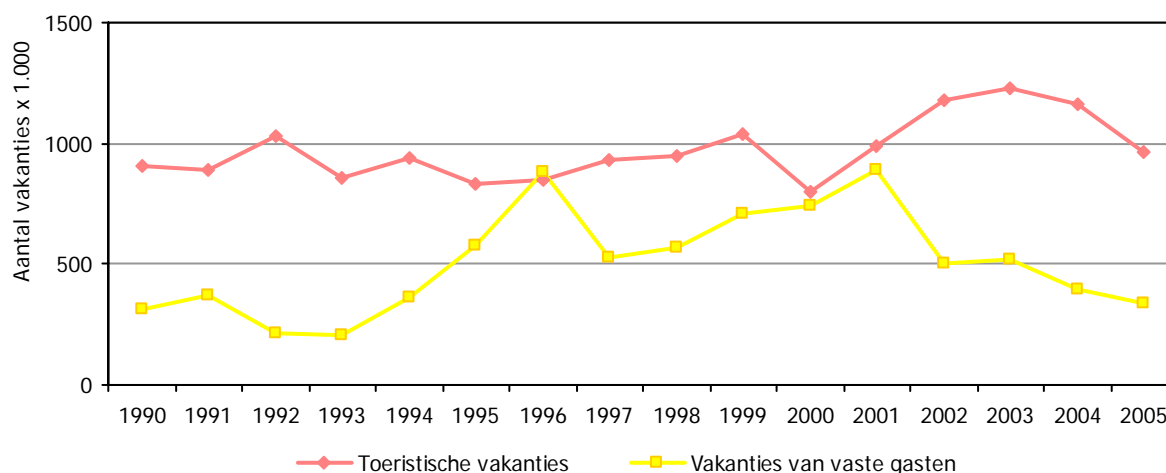
	Aantal vakanties			Aantal vakantie-overnachtingen		
	Zeeland	Nederland	Aandeel Zeeland in NL	Zeeland	Nederland	Aandeel Zeeland in NL
2000	1.541.000	16.656.000	9,3%	8.741.000	95.178.000	9,2%
2001	1.875.000	17.733.000	10,6%	10.226.000	99.658.000	10,3%
2002	1.681.000	18.710.000	9,0%	11.394.000	108.874.000	10,5%
2003	1.754.000	18.091.000	9,7%	12.133.000	100.788.000	12,0%
2004	1.559.000	17.979.000	8,7%	10.617.000	101.350.000	10,5%
2005	1.304.000	17.314.000	7,5%	8.081.000	95.651.000	8,4%

Bron: CVO

Maakte Zeeland in 2004 nog een pas op de plaats als vakantiebestemming voor Nederlanders, in 2005 zet Zeeland duidelijk een stap terug. Het aantal vakanties nam af met 16%, het aantal vakantie-overnachtingen liep nog verder terug met 24% (!) ten opzichte van 2004. Het marktaandeel van Zeeland als vakantiebestemming liep verder terug, vooral voor wat betreft het aantal vakantie-overnachtingen.

Toeristische vakanties vs. vakanties van vaste gasten

Onderstaand diagram toont de ontwikkeling van het aantal vakanties van Nederlanders in Zeeland, verdeeld naar toeristische vakanties en vakanties van vaste gasten. Vaste gasten zijn mensen met een eigen accommodatie op een vaste locatie, zoals een stacaravan, een seizoensplaats op een camping, een tweede woning of een boot op een vaste ligplaats.

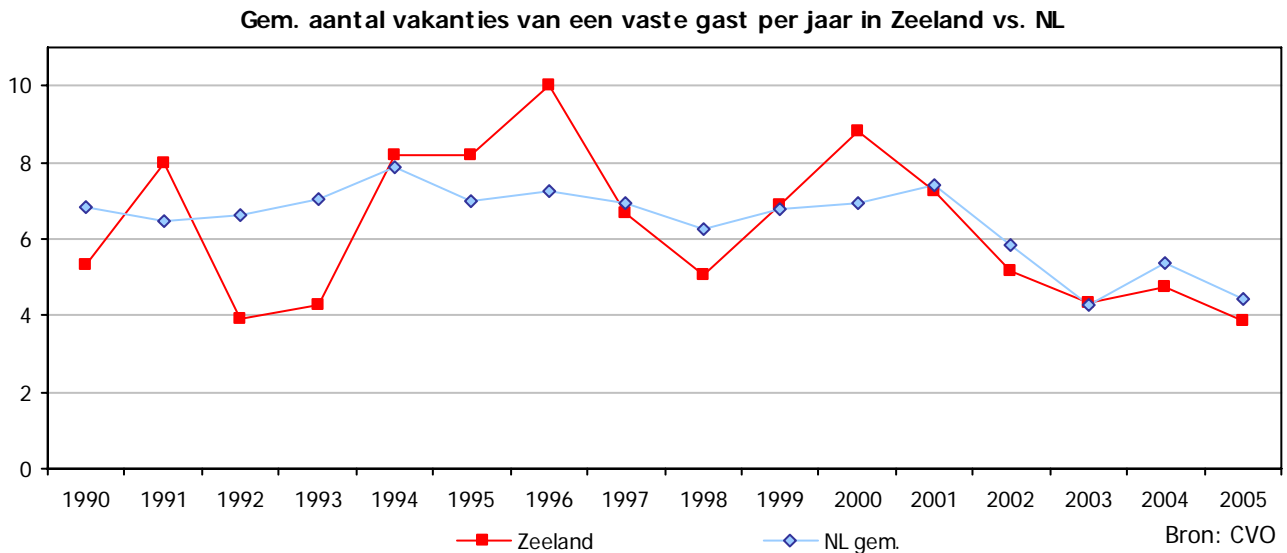


Bron: CVO

Vooraf het aantal vakanties van vaste gasten laat een grillig verloop zien. Ontliep het aantal toeristische vakanties en vakanties van vaste gasten elkaar niet veel in de eerste twee jaar van dit decennium, de laatste jaren is de verhouding $\frac{3}{4}$ toeristische vakanties, $\frac{1}{4}$ vakanties op vaste standplaatsen. In 2005 won het aandeel vakanties van vaste gasten iets aan terrein, 26% ten opzichte van 25% in 2004, maar in absolute aantallen valt vooral de daling van het aantal toeristische vakanties op: 200.000 vakanties minder dan in 2004.

Uit de grafiek blijkt dat het aantal vakanties van vaste gasten sterk fluctueert. Toch mag worden aangenomen dat het aantal vaste gasten relatief stabiel is, de locatie van een stacaravan of tweede woning ligt immers voor vele jaren achtereen vast. Het aantal vaste gasten verandert dus niet zozeer, maar het aantal vakanties dat zij in hun accommodatie doorbrengen wel. Elke keer dat een vaste gast minimaal één nacht verblijft in zijn eigen vakantie-accommodatie wordt dat geteld als vakantie en dat zorgt ervoor dat één gast per jaar tientallen vakanties voor zijn rekening kan nemen.

Doordat deze gast een eigen vakantie-accommodatie heeft, is zijn gedrag onvoorspelbaar; hij kan immers elk weekend naar zijn vakantie-adres komen, maar ook maandenlang niet. Weersomstandigheden, maar ook de al dan niet gunstige data van feestdagen, kunnen bepalende factoren zijn voor het aantal vakanties dat in de eigen accommodatie wordt doorgebracht. Dit veroorzaakt het grillige patroon in de cijfers over vaste gasten. Dit wordt hieronder geïllustreerd door de gemiddelde vakantie-frequentie van vaste gasten in de periode 1990-2005, waarbij Zeeland wordt vergeleken met het landelijk gemiddelde.



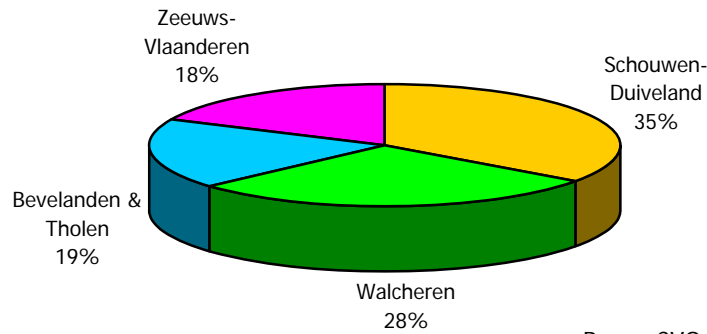
Uit dit diagram blijkt duidelijk dat het aantal vakanties van een vaste gast per jaar sterk varieert. Uit de landelijke cijfers blijkt dat het aantal vakanties per jaar wat terugloopt. Voor Zeeland zijn de variaties altijd wat groter geweest, mogelijk hangt dit samen met de weersafhankelijkheid.

Om de invloed van het grillige patroon van de vakanties van vaste gasten uit de gegevens te filteren, worden de vaste gasten in de navolgende analyse, waar van toepassing, afzonderlijk beschreven. Dit wordt uiteraard steeds vermeld.

Binnenlands toerisme in Zeeland: regionale verdeling

Hieronder wordt het totaal aantal vakanties (toeristisch én vast tezamen) van Nederlanders voor de Zeeuwse regio's getoond. Het belang van Schouwen-Duiveland als vakantie regio is toegenomen en dit lijkt ten koste te zijn gegaan van de Bevelanden en Tholen. Het aandeel van Walcheren en Zeeuws-Vlaanderen is gelijk gebleven.

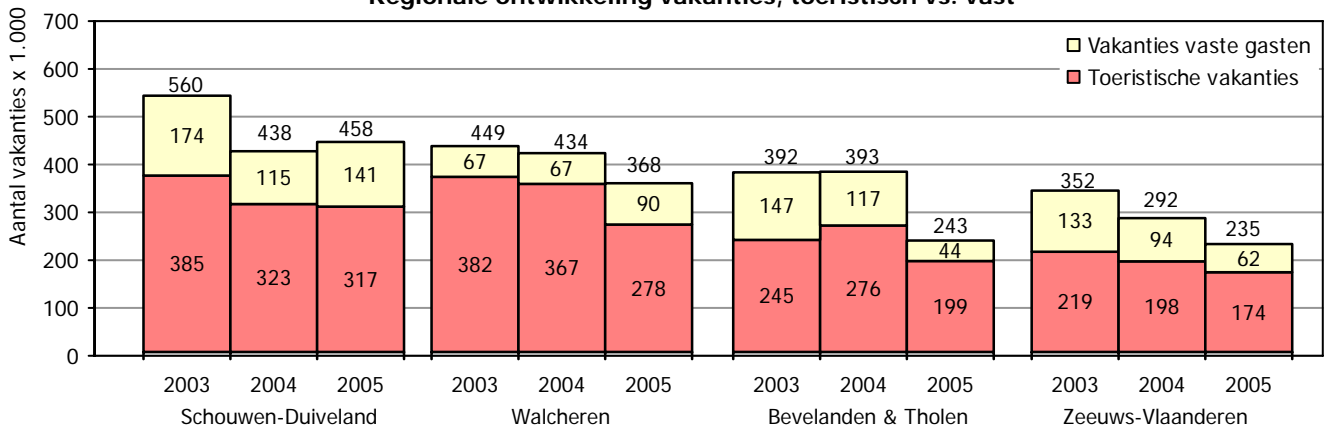
Regionale verdeling vakanties, 2005



Bron : CVO

De onderstaande diagrammen tonen de ontwikkeling van het binnenlandse toerisme naar regio in de periode 2003 - 2005. Per regio wordt daarbij onderscheid gemaakt naar vakanties van vaste gasten en toeristische vakanties.

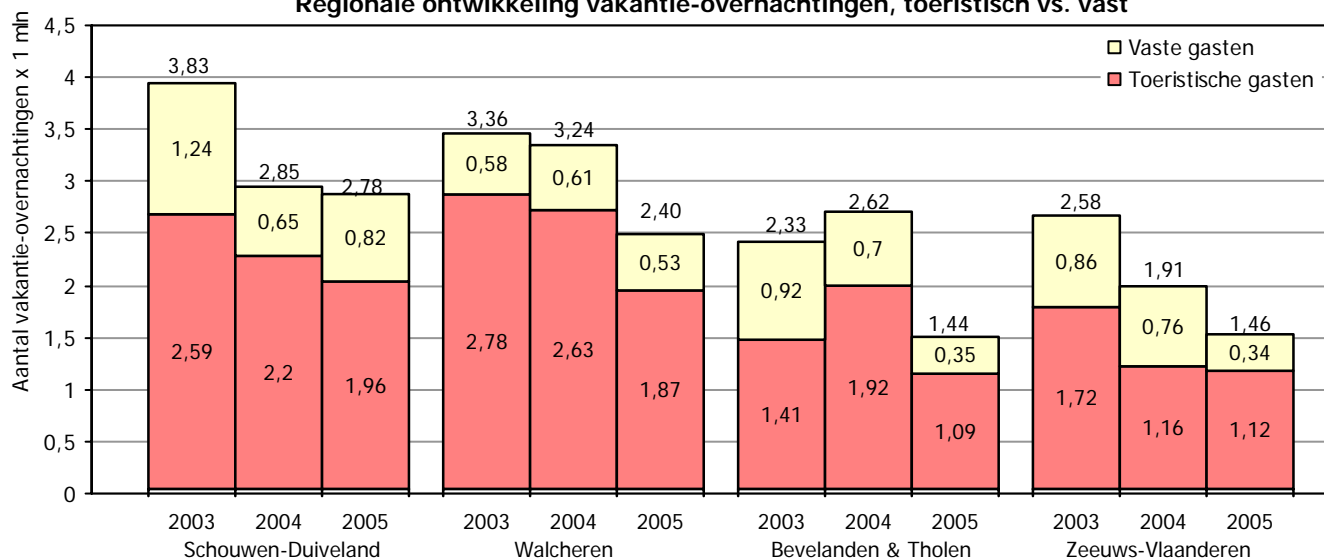
Regionale ontwikkeling vakanties, toeristisch vs. vast



Bron : CVO

Zeeland heeft als vakantiebestemming 16% moeten inleveren op het aantal gasten. Schouwen-Duiveland is een positieve uitzondering, wat geheel te danken is aan de groei van het aantal vakanties van vaste gasten. De overige regio's laten een flinke daling zien, hoewel Walcheren meer vaste gasten heeft mogen ontvangen dan in 2003/2004. Het aantal vakanties (zowel toeristisch als van vaste gasten) op de Bevelanden & Tholen is daarentegen sterk afgenomen (-150.000). Deze regio is goed voor 60% van de totale afname van het aantal vakanties.

Regionale ontwikkeling vakantie-overnachtingen, toeristisch vs. vast



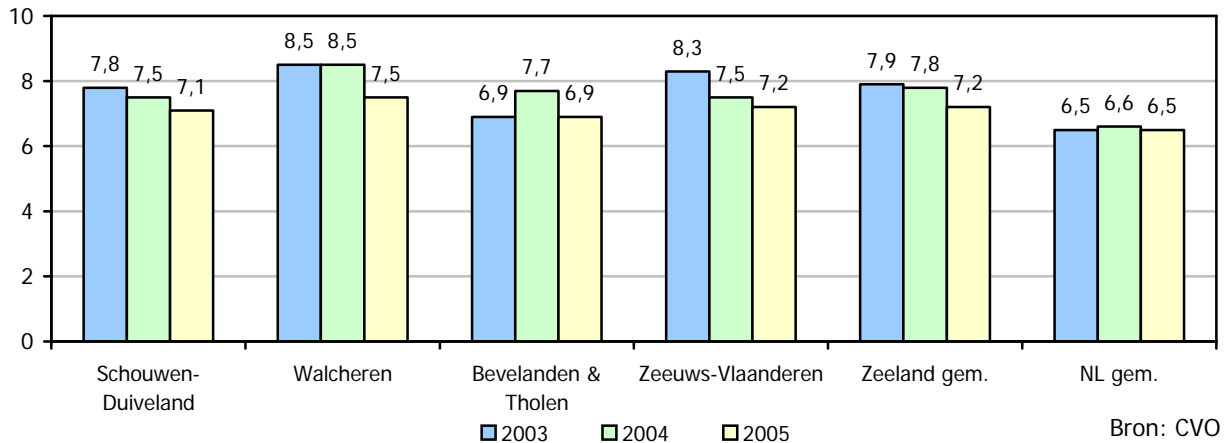
Bron : CVO

De daling van het aantal vakantie-overnachtingen is niet te wijten aan Schouwen-Duiveland. Het totaal aantal overnachtingen nam in deze regio nauwelijks af en het aantal overnachtingen van vaste gasten nam zelfs toe. De overige regio's, met name Walcheren en de Bevelanden & Tholen, gaan flink in de min, hoewel het aantal overnachtingen van toeristische gasten in Zeeuws-Vlaanderen nagenoeg gelijk bleef.

Vakantieduur

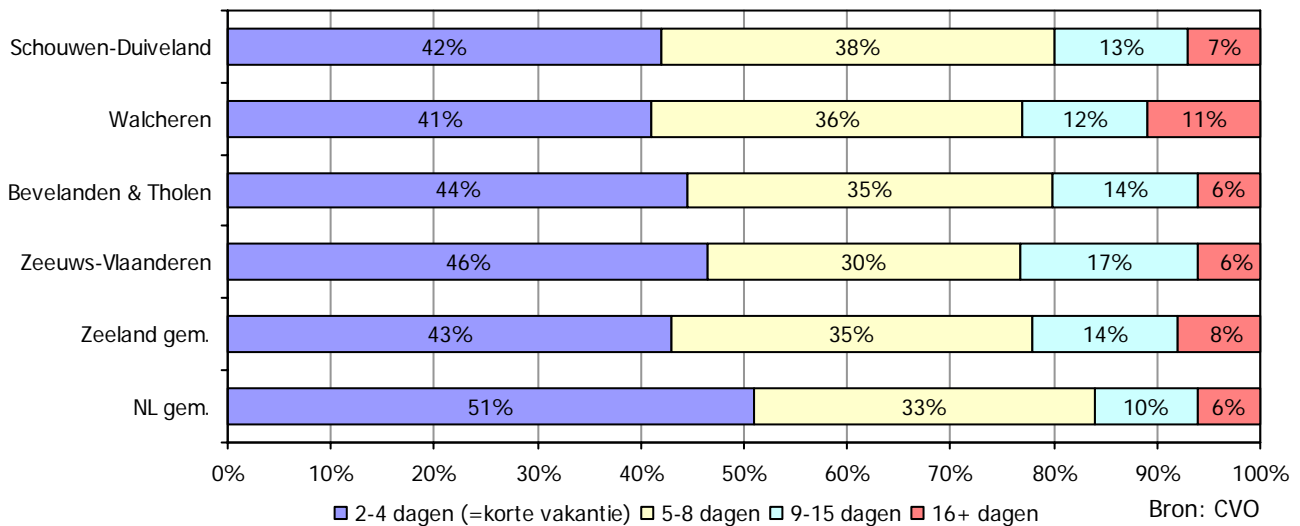
Onderstaand diagram toont de ontwikkeling van de gemiddelde vakantieduur voor toeristische en vaste vakanties tezamen. Hoewel de vakantieduur nog altijd hoger ligt dan het landelijk gemiddelde, neemt de duur van de vakantie in Zeeland sneller af dan in de rest van Nederland.

Ontwikkeling vakantieduur in dagen 2003 - 2005



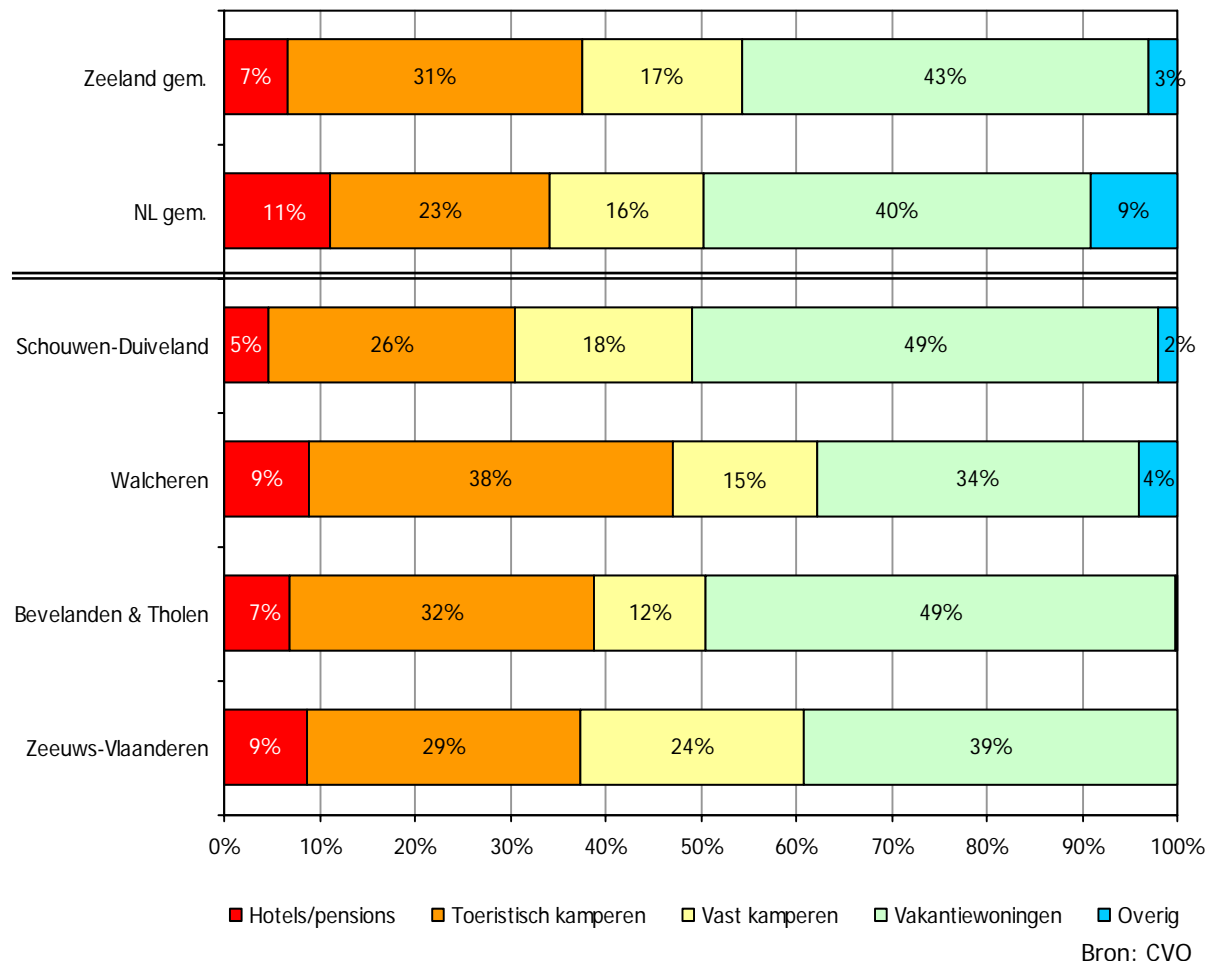
De verhouding tussen korte, middellange en lange vakanties wordt hieronder weergegeven. Zeeland telt ten opzichte van het Nederlands gemiddelde meer langere vakanties. Binnen Zeeland worden de langste vakanties doorgebracht op Walcheren.

Verdeling naar vakantieduur per regio



Accommodatiekeuze

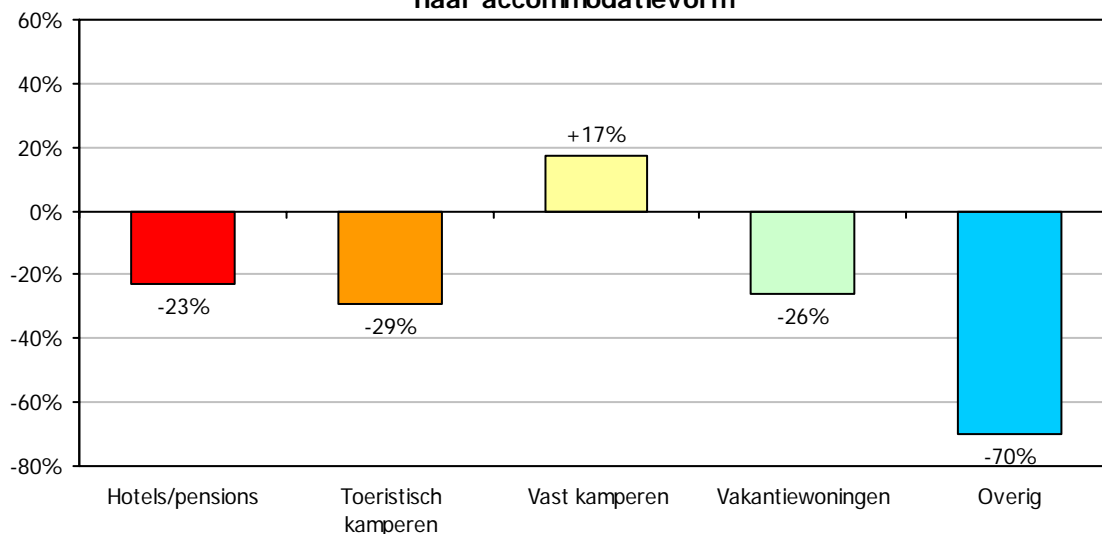
Dit diagram toont het accommodatiegebruik op basis van het totaal aantal vakantieovernachtingen in 2005.



In Zeeland is het aandeel toeristisch kamperen groter dan elders in Nederland. In 2005 was het een verblijf in een vakantiewoning echter de meest populaire vorm van accommodatie met 43% van de overnachtingen. Hiervan is 35% een overnachting in de toeristische vakantiewoning en 7,5% in de eigen tweede woning. Het verblijf in een hotel heeft een kleiner belang dan gemiddeld voor Nederland.

Regionaal gezien zijn er ook grote verschillen merkbaar. In Noord-Beveland vinden bijna de helft van alle overnachtingen plaats in een vakantiehuisje op een bungalowpark. Het aandeel van particuliere vakantiewoningen is nagenoeg nihil. Heel anders is dit in Zeeuws-Vlaanderen, waar het aandeel van een verblijf in een particuliere woning gelijk is aan een verblijf op een bungalowpark. Op Walcheren is vooral het toeristisch kamperen populair.

Absolute ontwikkeling vakantie-overnachtingen Zeeland 2004-05 naar accommodatievorm



Bron: CVO

Het kamperen op vaste standplaatsen in Zeeland heeft weer aan populariteit gewonnen (17% meer overnachtingen) en is daarmee de enige stijger. Procentueel gezien is de categorie overige vakanties (o.a. overnachtingen op de boot, cruises, groepsaccommodaties en trekkershutten) de grootste daler, maar gezien het geringe aantal respondenten in deze categorie kunnen hier geen betrouwbare conclusies aan verbonden worden. In absolute zin heeft vooral het toeristisch kamperen een klap gehad met een daling van ruim 1 miljoen overnachtingen, zo'n 40% van de totale daling. De daling van het aantal overnachtingen in een vakantiewoning wordt grotendeels veroorzaakt door de halvering van het aantal vakanties in de eigen tweede woning.

Regionaal zijn er ook grote verschuivingen te constateren. Enkele opvallende zaken worden hier vernoemd, de diagrammen worden getoond in bijlage 1.

Op Schouwen-Duiveland nam zowel het toeristisch kamperen als het kamperen op de vaste standplaats af, het aantal hotelovernachtingen nam fors toe.

Op Walcheren verdubbelde het aantal overnachtingen van vaste campinggasten, in alle overige accommodaties nam het aantal overnachtingen af.

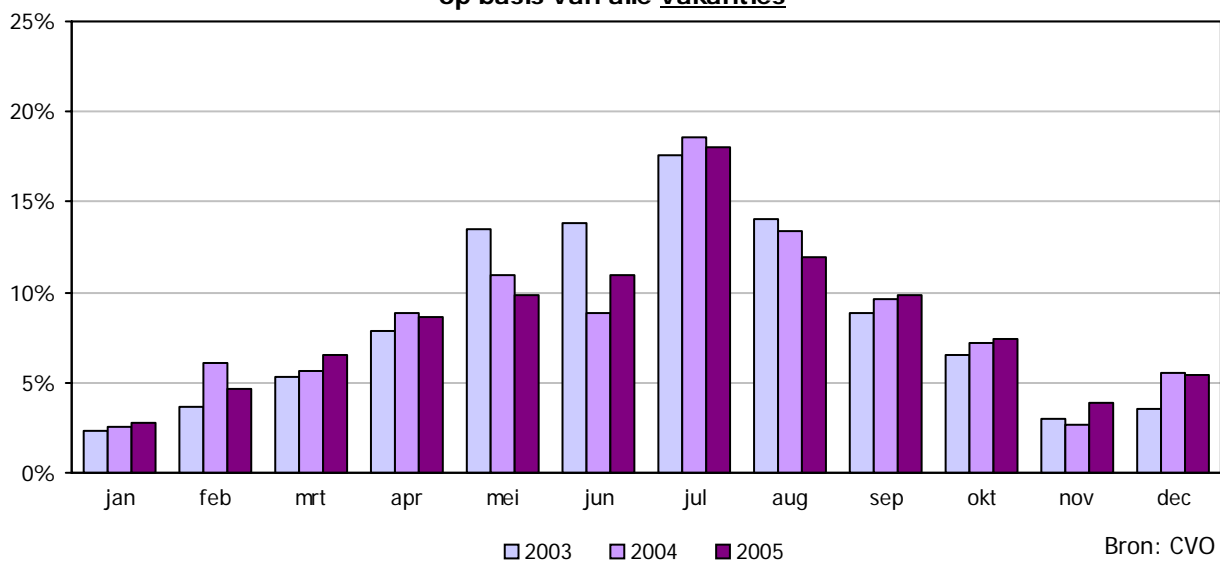
Ook in regio Bevelanden & Tholen was er een kleine stijging van het aantal vaste kampeerovernachtingen, met name de overnachtingen op de toeristische kampeerplaats en in de vakantiewoningen namen fors af.

In Zeeuws-Vlaanderen nam het belang van het toeristisch kamperen toe. In deze regio nam het aantal overnachtingen op de vaste kampeerplaats juist af, evenals de overnachtingen in alle overige accommodatievormen.

Vakantiespreiding

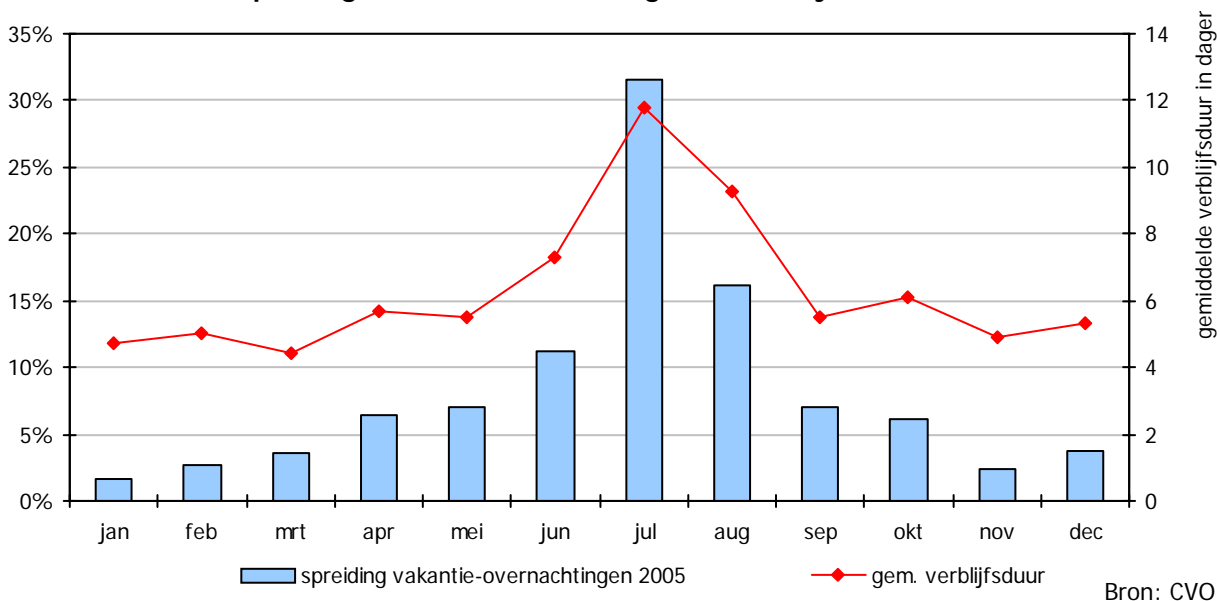
Hieronder wordt het aantal vakanties per maand weergegeven voor Zeeland 2003, 2004 en 2005. Maart heeft geplust ten koste van april doordat Pasen zeer vroeg viel in 2005. Opvallend is dat juli na jaren van groei iets aan populariteit heeft ingeboet en juni weer aan belang heeft toegenomen. De plus in juni heeft waarschijnlijk te maken met het prachtige weer wat veel Nederlanders toch nog heeft verleid naar Zeeland te trekken. Juli was daarentegen zeer regenachtig, wat de dip verklaart. Het nadelige effect van de vakantiespreiding merken we vooral in augustus: Zeeland moet het vooral hebben van reizigers uit zuid- en midden Nederland en Nordrhein-Westfalen en deze groepen hadden beiden vroeg vakantie in 2005. Hierdoor kende Zeeland een korte piek van een week of twee, in plaats van een breder hoogseizoen van 4 weken. Het naseizoen (september t/m november) neemt aan belang toe.

**Vakantiespreiding Zeeland
op basis van alle vakanties**

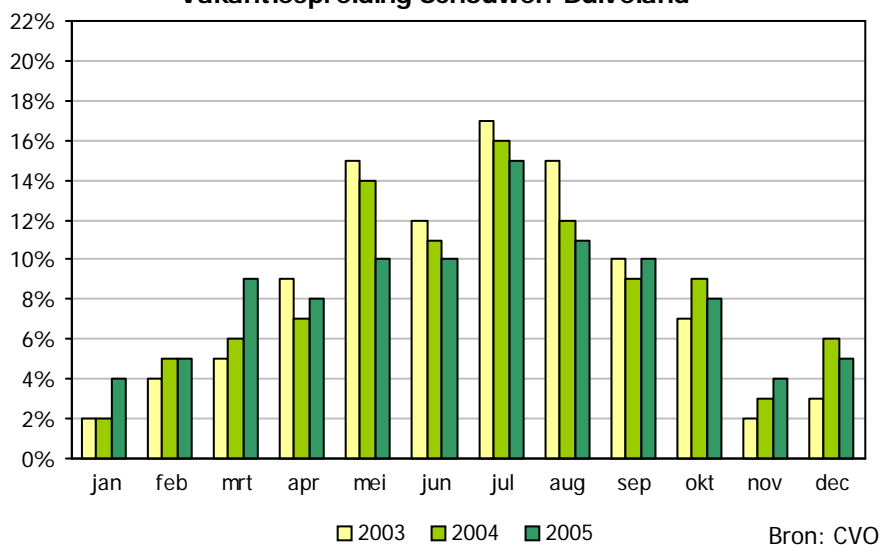


Onderstaand diagram toont de spreiding van de vakantie-overnachtingen. De rode lijn geeft de gemiddelde verblijfsduur in de betreffende maand aan. Duidelijk blijkt dat de lange vakantie traditioneel in juli – en in mindere mate augustus – wordt doorgebracht.

Spreiding vakantie-overnachtingen vs. verblijfsduur, 2005



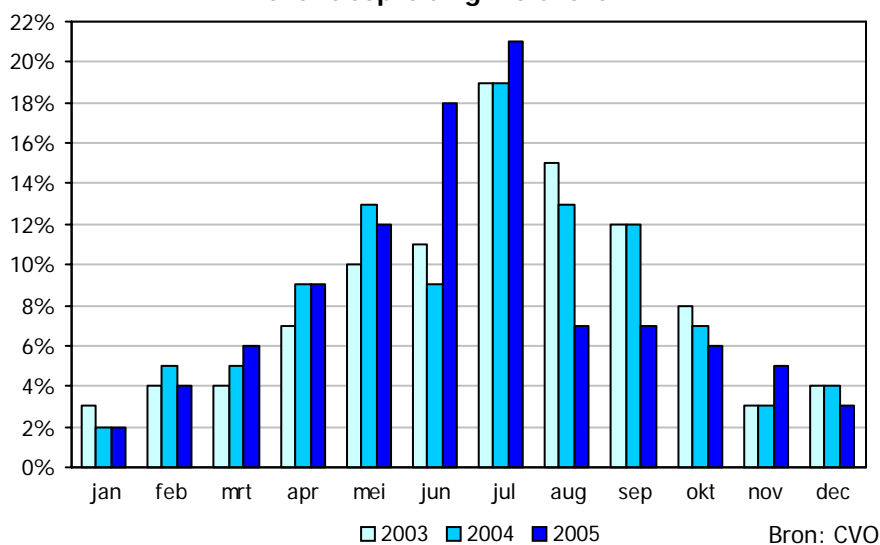
Vakantiespreiding Schouwen-Duiveland



Op Schouwen-Duiveland worden de maanden buiten het hoogseizoen steeds belangrijker: de periode oktober t/m maart hebben inmiddels een gezamenlijk aandeel van 36%, gelijk aan het belang van het hoogseizoen (juni t/m augustus).

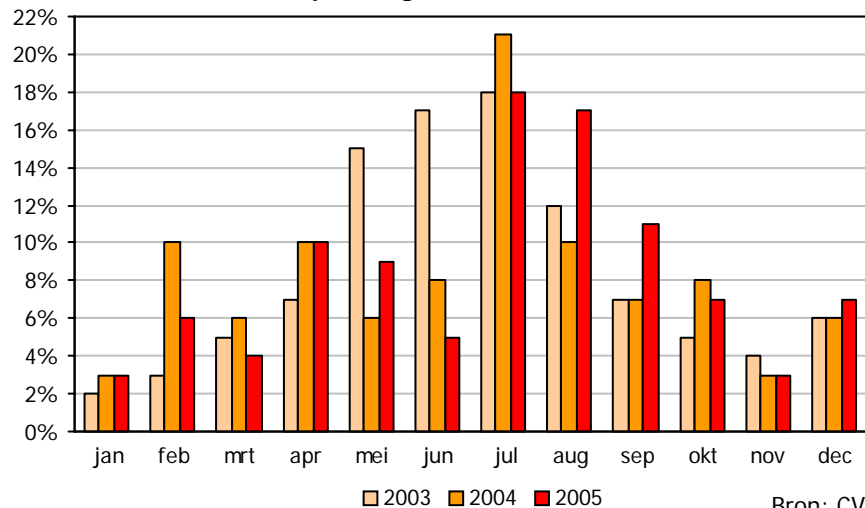
Vakantiespreiding Walcheren

Voor Walcheren vallen vooral de explosieve groei van het belang van juni en de enorme daling van het aandeel van de maanden augustus en september op.

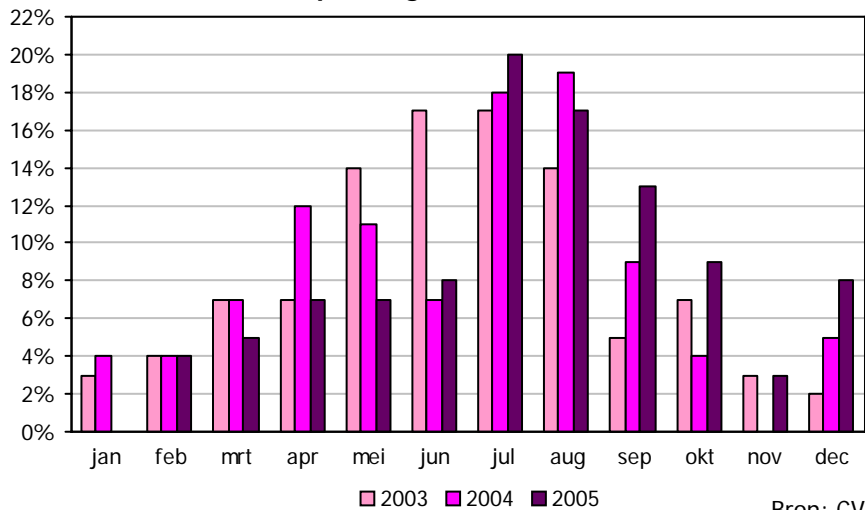


Het hoogseizoen blijft van enorm belang, maar verschuift van juni/juli naar juli, augustus en september. Juni, in 2003 nog goed voor 17%, heeft in 2005 nog slechts een aandeel van 5%.

Vakantiespreiding Bevelanden & Tholen



Vakantiespreiding Zeeuws-Vlaanderen

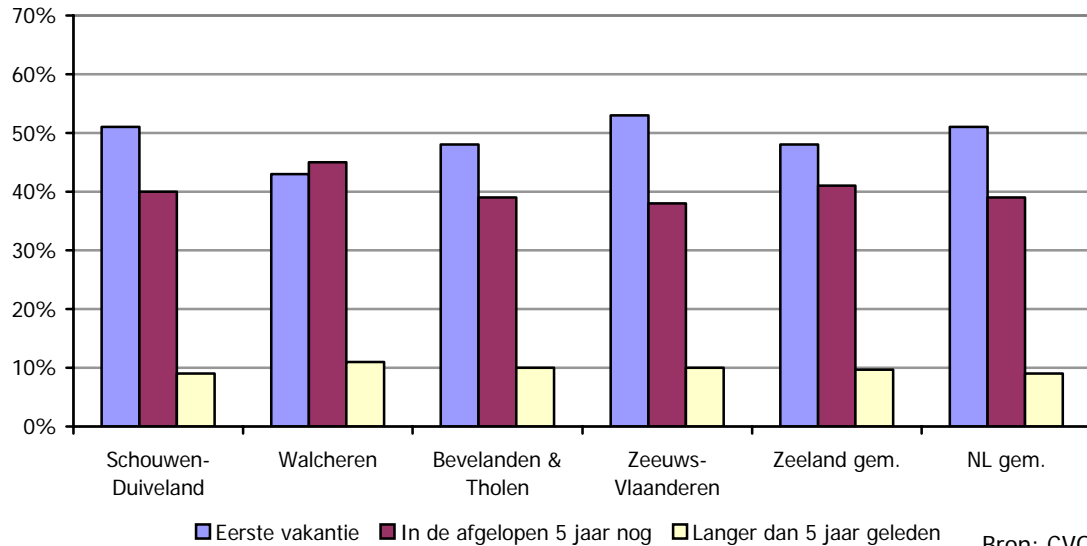


Zeeuws-Vlaanderen kende een slecht voorseizoen. In 2004 waren de maanden januari t/m mei nog goed voor 37%, in 2005 nog maar voor 23%. Relatief meer vakanties vonden plaats in juli, september en oktober.

Herhalingsbezoek

In onderstaand schema wordt het herhalingsbezoek van de Nederlandse vakantieganger in Zeeland weergegeven. Vakanties op een vaste standplaats zijn uiteraard buiten beschouwing gelaten.

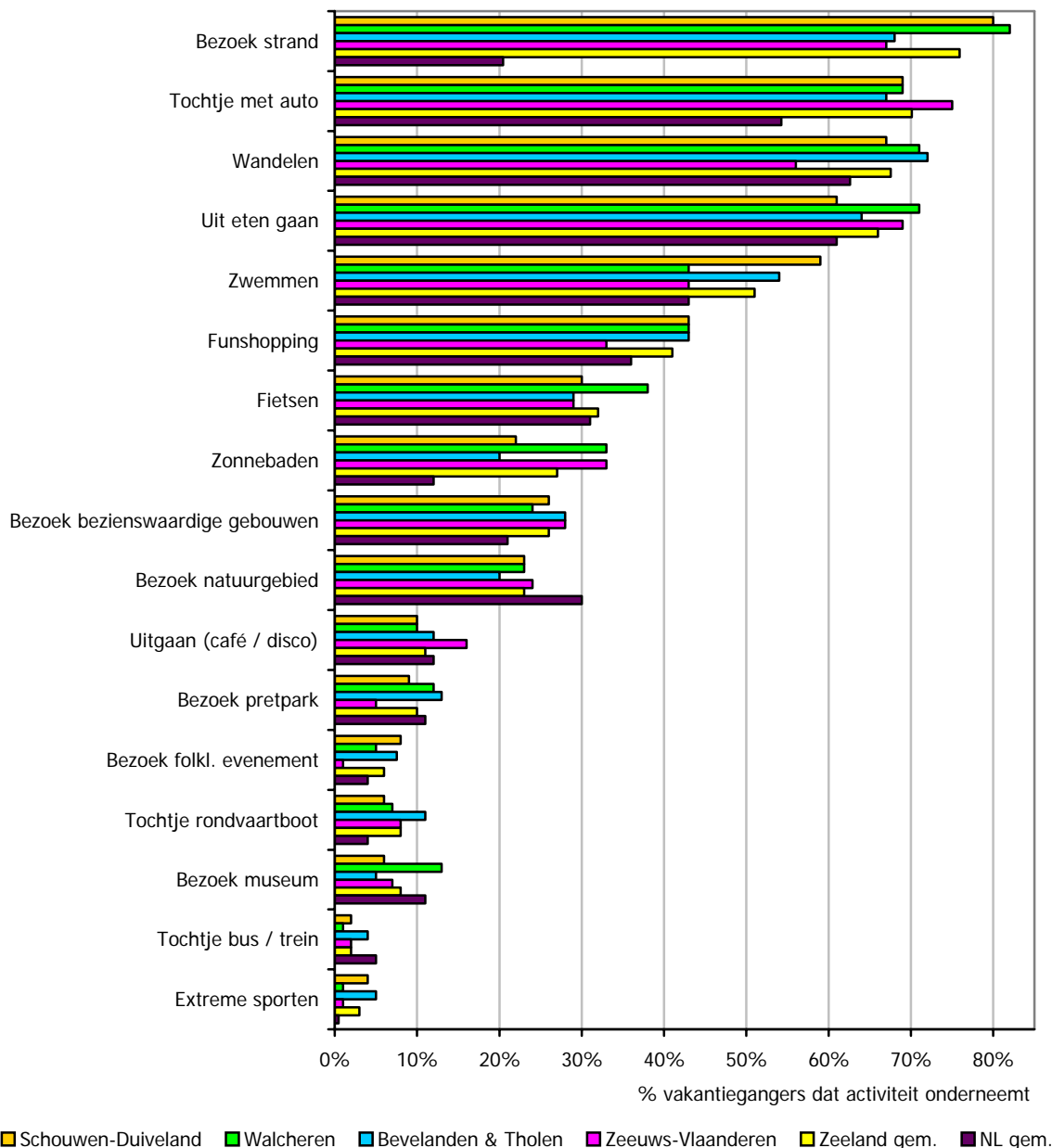
Het herhalingsbezoek ligt in Zeeland iets hoger dan het landelijk gemiddelde, toch kwam bijna de helft (48%) voor het eerst naar Zeeland. Binnen Zeeland realiseerde Walcheren het meeste herhalingsbezoek, 56% van de toeristen bezochten deze regio al eerder.



Activiteiten tijdens de vakantie

In onderstaande grafiek wordt weergegeven welk percentage van de vakantiegangers bepaalde activiteiten onderneemt tijdens een vakantie in Zeeland.³ Deze cijfers zijn per regio afgezet tegen het provinciale en landelijk gemiddelde.

De Nederlandse toerist ziet Zeeland nog steeds als echte kustprovincie. Activiteiten als strandbezoek, zwemmen en zonnebaden scoren veel hoger dan elders in Nederland. Zeeland blijkt ook een uitstekende provincie voor buitenactiviteiten als wandelen en fietsen. Activiteiten als museumbezoek en bezoek aan natuurgebieden scoren weer veel minder dan elders in Nederland. Dat Zeeland desondanks meer biedt dan zon, zee en strand blijkt uit het hoger dan gemiddelde deelnamepercentage voor bezoek aan bezienswaardige gebouwen, funshopping en bezoek aan folkloristische evenementen.



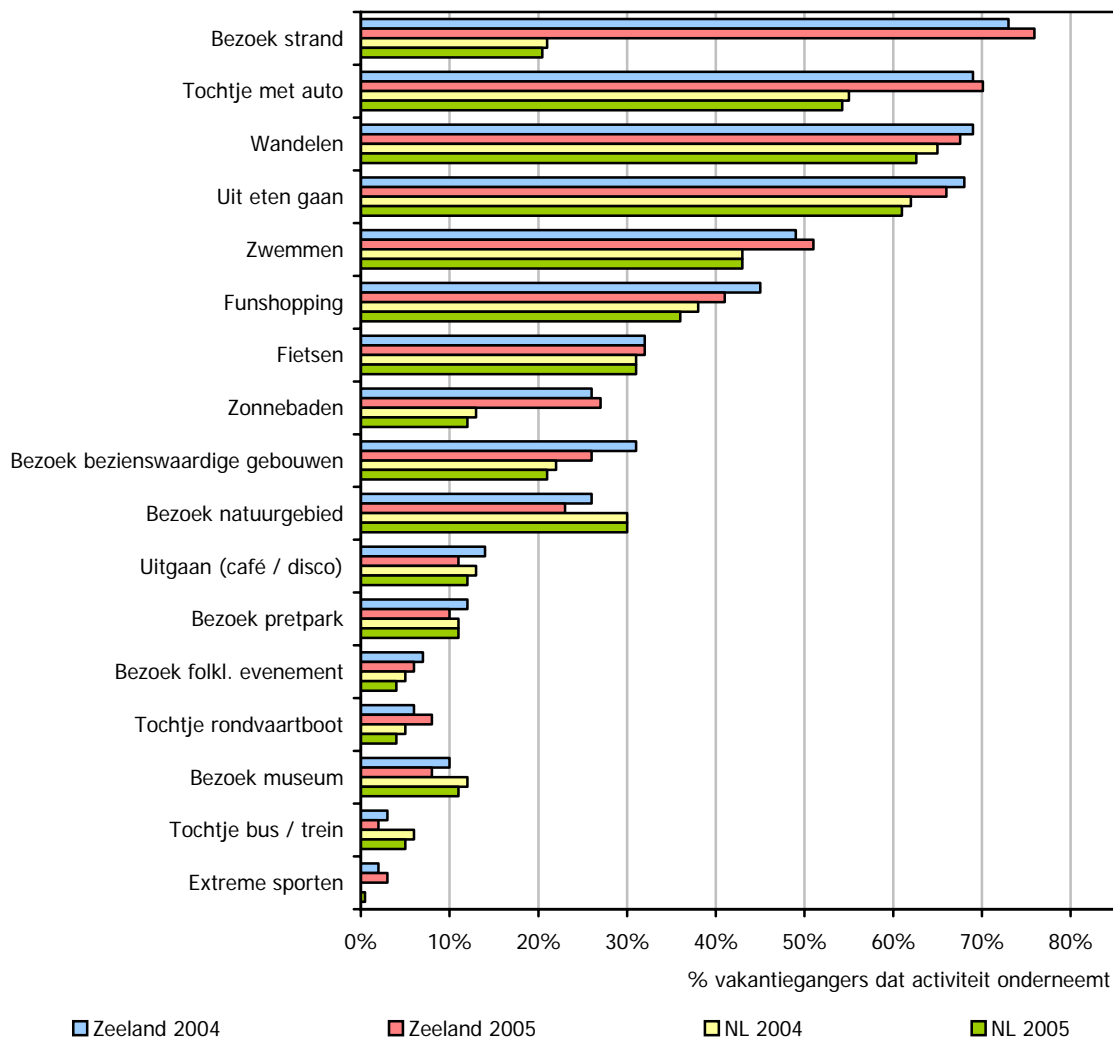
Bron: CVO

³ **Let op:** deze gegevens betreffen activiteiten tijdens de toeristische vakanties van Nederlanders. Activiteiten tijdens vaste standplaatsvakanties of het verblijf van buitenlandse toeristen / zakelijke reizigers zijn niet inbegrepen.

Regionaal zijn er ook opvallende verschillen te constateren, wat grotendeels te verklaren is door de ligging van de regio: de Bevelanden & Tholen scoren lager op de typische kustactiviteiten als zonnebaden en strandbezoek door de ligging in het achterland. Ook Oost-Zeeuws-Vlaanderen scoort op deze activiteiten lager. De Bevelanden & Tholen scoort juist weer hoger met activiteiten als wandelen, tochtje met rondvaartboot en tocht met bus/trein. De populariteit van de rondvaartboot is te verklaren door het grote aandeel van deze regio in de toeristische pontjes die in de zomermaanden de eilanden met elkaar verbinden. De Stoomtrein Goes-Borsele draagt bij in de hogere score van een tocht met bus/trein. Zeeuws-Vlaanderen is vooral populair voor autotoertochten en de aanwezigheid van belangrijke natuurgebieden als 't Zwin en het Verdrongen land van Saefthinghe draagt bij aan de hogere score voor bezoek aan natuurgebieden.

Onderstaande grafiek laat de ontwikkeling van de ondernomen activiteiten zien ten opzichte van 2004. Opvallend is dat landelijk gezien de strandactiviteiten aan populariteit dalen, maar dat Zeeland juist een stijging laat zien in strandbezoek, zonnebaden en zwemmen.

Ontwikkeling van activiteiten in Zeeland vs Nederland



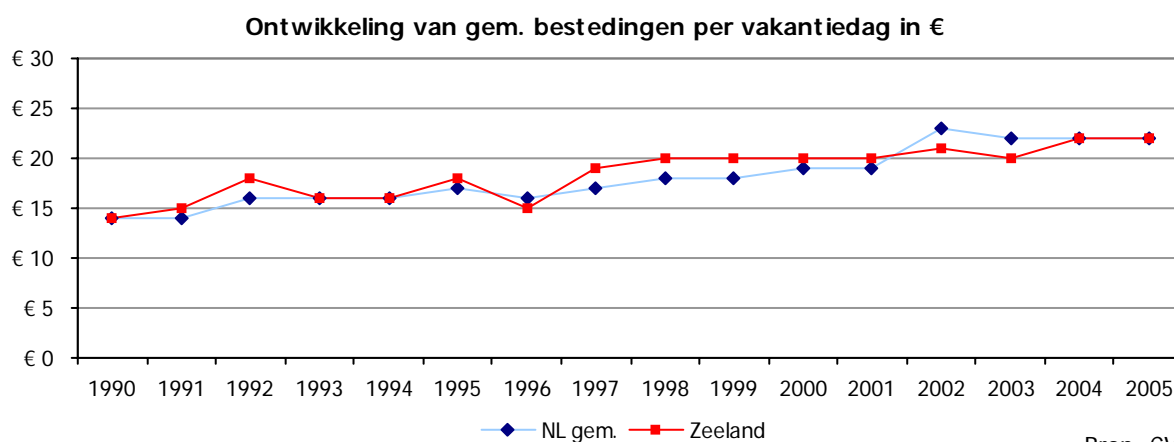
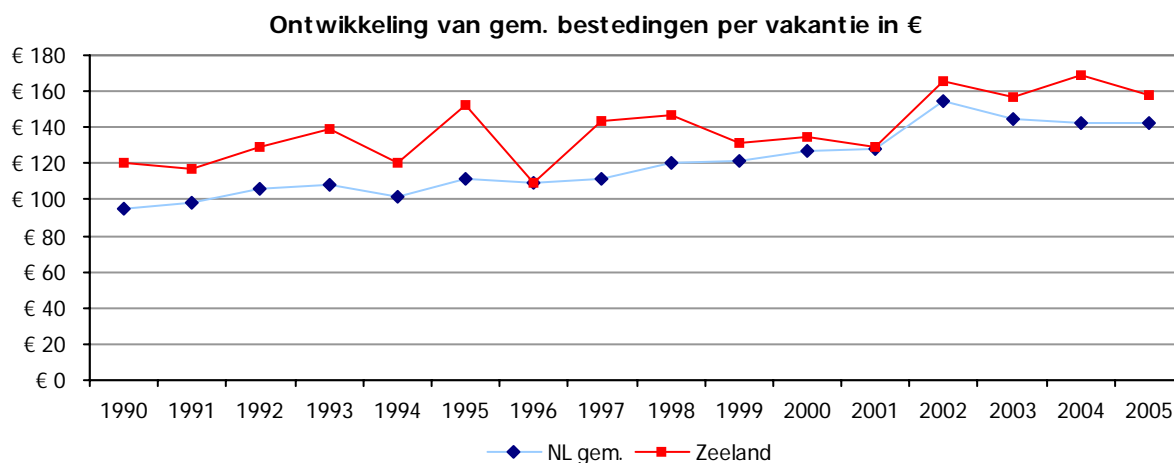
Bron: CVO

Bestedingen van Nederlandse vakantiegangers

Gedurende de jaren zijn de bestedingen tijdens vakanties steeds gegroeid. Onderstaande diagrammen tonen de ontwikkeling door de jaren heen, zowel voor bestedingen per vakantie als per vakantiedag. De getoonde bestedingen omvatten zowel de toeristische vakanties als de vakanties van vaste gasten.

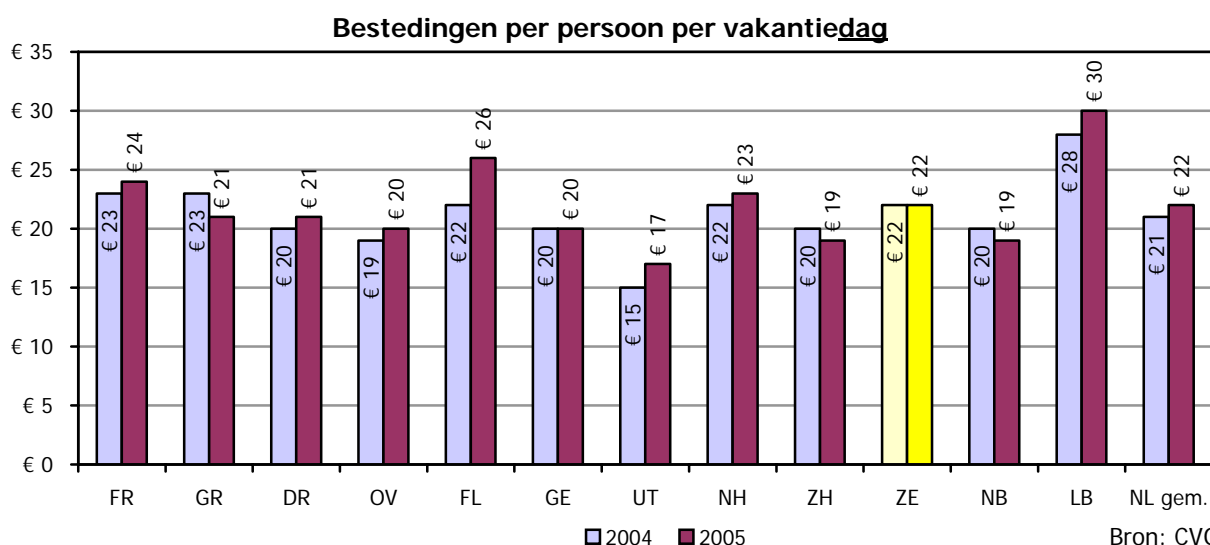
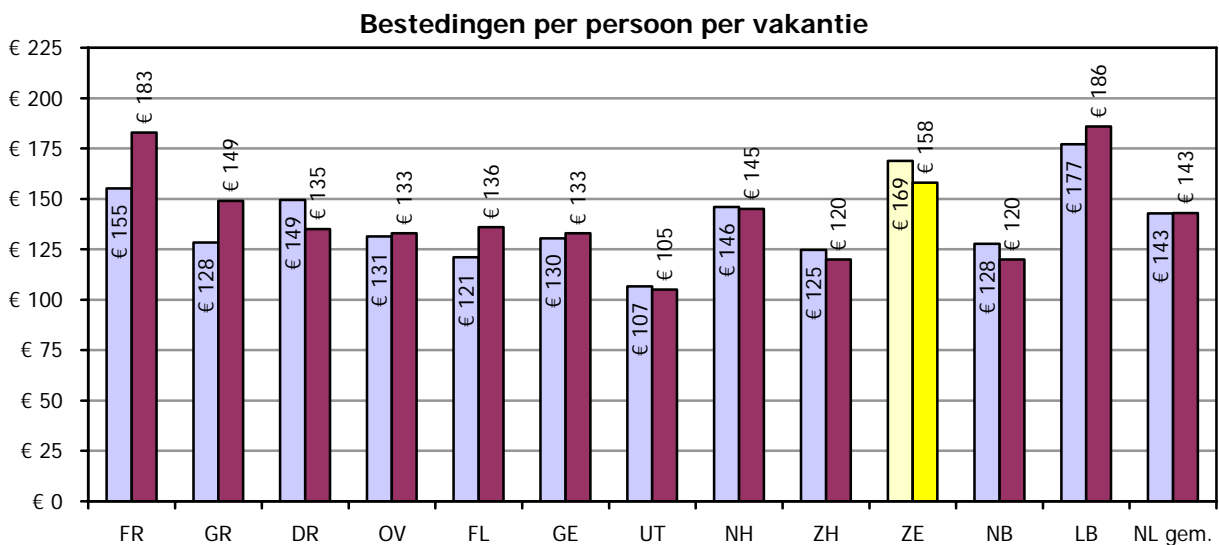
In 2005 werd in Zeeland zo'n € 206 miljoen uitgegeven door Nederlandse vakantiegangers, een daling van zo'n 12% ten opzichte van 2004. De invloed van de daling van het aantal vakanties en vakantie-overnachtingen is dus ook zichtbaar van invloed op de totale bestedingen.

De gemiddelde bestedingen per vakantie (per persoon) bedroegen in 2005 € 158,- in 2004 was dat nog € 169,-. Het bedrag van € 158,- per vakantie omvat alle bestedingen van Nederlanders tijdens hun vakantie in Zeeland, dus inclusief de kosten van hun accommodatie, kosten van boodschappen, dagjes uit en alle andere activiteiten die tijdens de vakantie worden ondernomen. Het bedrag is per persoon, dus de kosten van een gezinsvakantie worden verdeeld over de gezinsleden. De bestedingen per dag (€ 22,-) zijn gelijk gebleven en volgen het landelijk gemiddelde.



Bron: CVO

In de grafieken hieronder worden de bestedingen per vakantie en per vakantiedag getoond voor alle provincies.

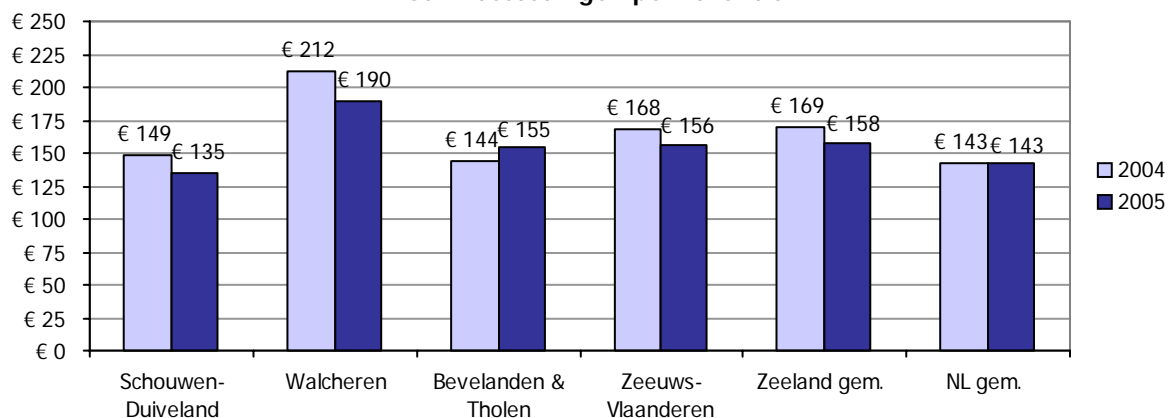


De bestedingen per vakantiedag zijn het meest geschikt voor vergelijkingen met andere gebieden, omdat de vakantie duur dan geen rol meer speelt. Immers, hoe langer de vakantie duurt, hoe meer kosten er zijn voor overnachtingen, maaltijden en vertier.

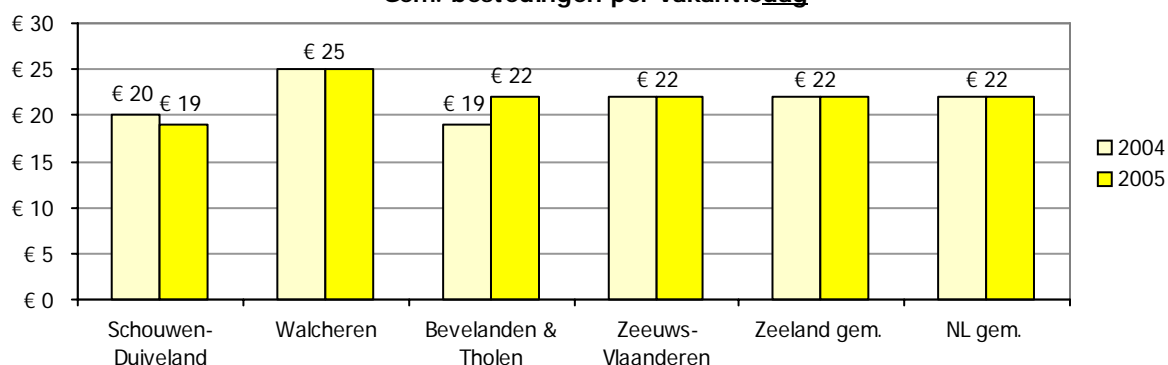
De gemiddelde besteding per vakantie ligt in Nederland op € 143,- per vakantie. Zeeland is met € 158,- per vakantie de derde provincie van Nederland, maar waar de gemiddelde uitgave voor Nederland gelijk is gebleven, is deze voor Zeeland met € 11,- gedaald ten opzichte van 2004. De daling van de bestedingen per vakantie is te verklaren door de kortere duur van de vakantie: De vakantie duur daalde met een halve dag en de daling van € 11,- is precies de helft van de besteding per dag.

Regionaal gezien wordt op Walcheren door toeristen het meest besteed: € 190,- per persoon per vakantie. Een daling van € 22,- ten opzichte van 2004, welke geheel wordt veroorzaakt door de kortere vakantieduur. De besteding per vakantiedag is gelijk gebleven en bedraagt € 25,- per dag. Vorig jaar werd het minst uitgegeven op Schouwen-Duiveland, dat het dus goed doet met het aantal vakanties, maar waar per vakantie én vakantiedag het minst wordt besteed. Dit laatste is te verklaren door toegenomen populariteit van vakanties in de tweede woning in deze regio.

Gem. bestedingen per vakantie

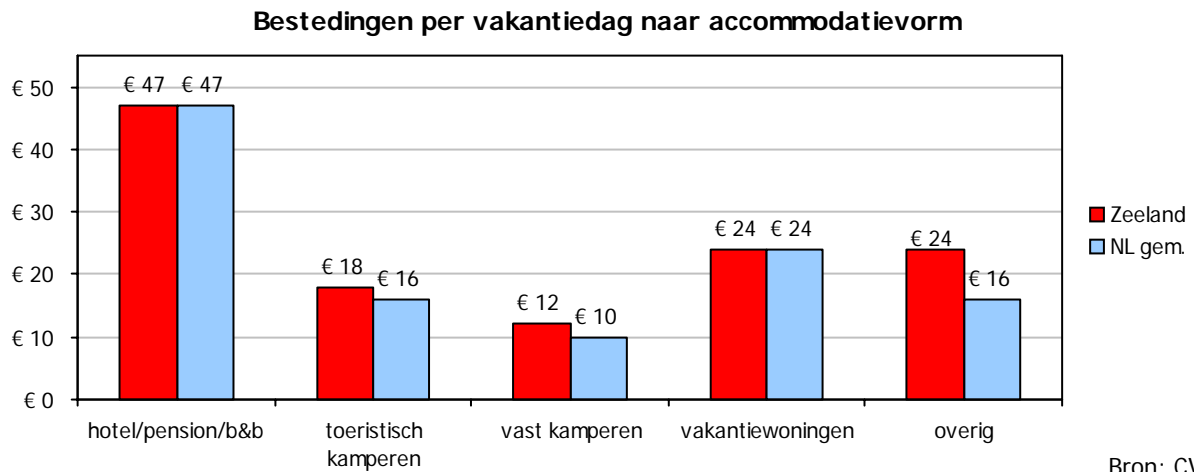


Gem. bestedingen per vakantiedag



Bron: CVO

De voorgaande grafieken over bestedingen betroffen zowel de bestedingen van vaste gasten als de bestedingen tijdens toeristische vakanties. Er zit echter een groot verschil in bestedingspatronen per accommodatievorm. Onderstaand diagram toont de bestedingen per persoon per vakantie dag voor verschillende accommodatievormen, waarbij Zeeland wordt vergeleken met het Nederlands gemiddelde.



De gemiddelde dagbestedingen tijdens een hotel- of bungalowvakantie zijn in Zeeland gelijk aan het Nederlands gemiddelde. De bestedingen aan een kampeervakantie zijn in Zeeland gemiddeld hoger, mogelijk komt dit voort uit de hogere kampeertarieven die in Zeeland gelden. Ook de bestedingen tijdens een vakantie in overige accommodaties zijn hoger dan gemiddeld voor Nederland.

Kenmerken van Nederlandse vakantiegangers

Bij de kenmerken van Nederlandse vakantiegangers wordt onderscheid gemaakt tussen toeristische en vaste gasten. Het profiel van de vaste gasten wordt aan het einde van dit hoofdstuk geschetst, eerst wordt een uitgebreide beschrijving gegeven van de toeristische gasten in Zeeland.

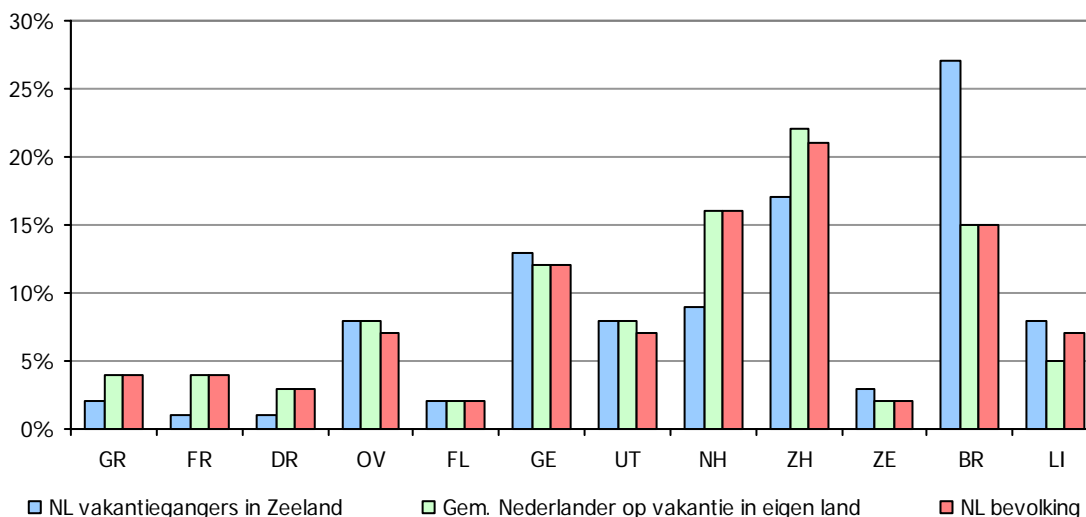
Herkomstgebieden toeristische gast

In deze tabel wordt de top-5 van herkomstprovincies voor Zeeland en haar regio's weergegeven. Het aandeel Brabantse en Zuid-Hollandse toeristen is afgenomen, terwijl Limburg met stip de top-5 binnen komt met 11%. Hoe de ontwikkeling in absolute zin verliep, wordt getoond op de volgende pagina.

	Zeeland gem.	Schouwen-Duiveland	Walcheren	Bevelanden & Tholen	Zeeuws-Vlaanderen
1.	Brabant (26%)	Brabant (27%)	Brabant (27%)	Zuid-Holland (24%)	Brabant (32%)
2.	Zuid-Holland (16%)	Zuid-Holland (17%)	Gelderland (13%)	Brabant (19%)	Zuid-Holland (13%)
3.	Gelderland (13%)	Gelderland (13%)	Limburg (13%)	Gelderland (16%)	Utrecht (12%)
4.	Limburg (11%)	Overijssel (11%)	Utrecht (11%)	Limburg (15%)	Limburg (12%)
5.	Utrecht (9%)	Utrecht (8%)	Zuid-Holland (11%)	Utrecht (7%)	Gelderland (9%)

Bron: CVO

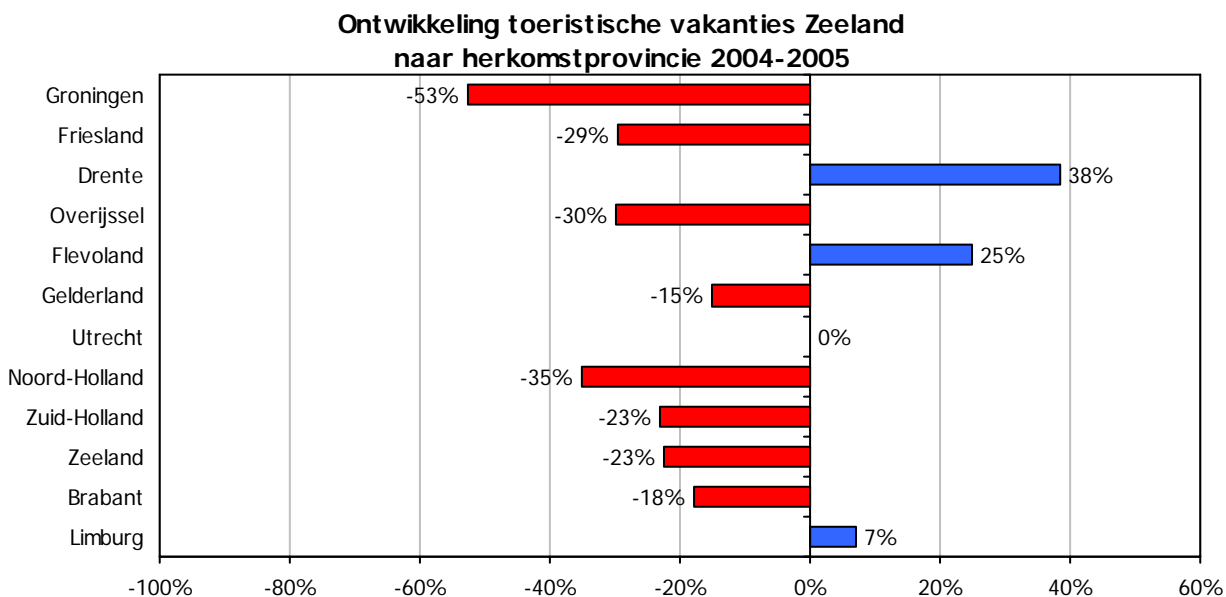
In onderstaand diagram wordt de herkomstprovincie van Nederlandse vakantiegangers in Zeeland weergegeven, afgezet tegen de herkomstprovincies van de gemiddelde Nederlander die in eigen land op vakantie gaat én tegen de spreiding van de Nederlandse bevolking over de provincies.



Bron: CVO en CBS

Door de provinciale verdeling van de Nederlandse bevolking te vergelijken met herkomstprovincies van Nederlanders die op vakantie gaan in eigen land, wordt duidelijk uit welke provincies relatief veel of weinig mensen op vakantie gaan in eigen land. Voor Overijssel, Utrecht en Zuid-Holland geldt dat relatief veel inwoners in eigen land op vakantie gaan; daarentegen gaan relatief weinig inwoners van Limburg in eigen land op vakantie. Dezelfde vergelijking kan worden gemaakt voor de herkomstprovincies van Nederlanders die op vakantie gaan in Zeeland. Vanuit de noordelijke provincies Noord-Holland, Friesland, Groningen en Drenthe gaan relatief weinig mensen op vakantie naar Zeeland, daarentegen vieren relatief veel inwoners van Noord-Brabant en Limburg hun vakantie in Zeeland.

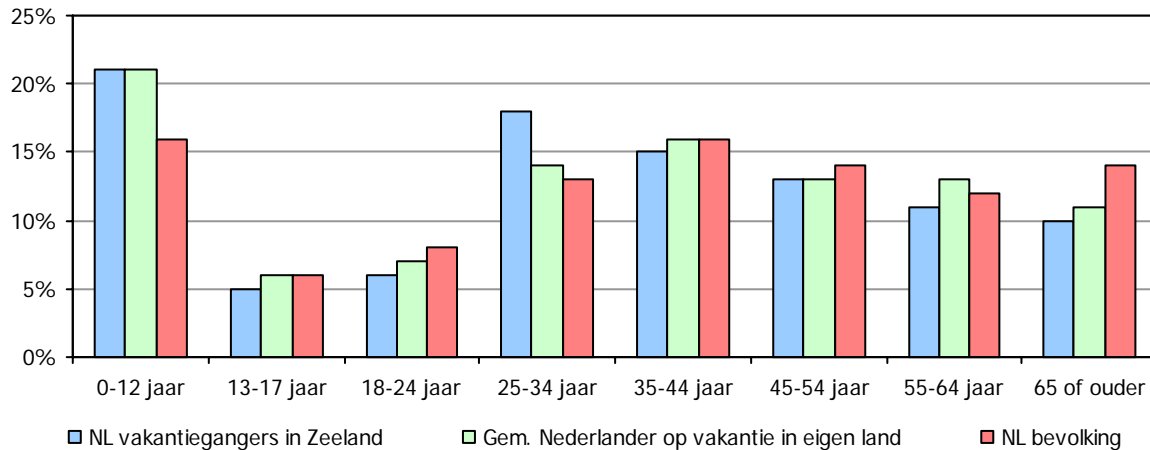
De daling van het aantal toeristische vakanties (-16%) kan voor een belangrijk deel worden toegeschreven aan de afname van het aantal vakanties vanuit Noord-Brabant (- 55.000) en Zuid-Holland (- 47.000), goed voor de helft van de totale afname van het aantal vakanties in Zeeland. Dit wordt slechts ten dele goedgehaakt door de stijging van het aantal vakanties vanuit Drenthe (+ 5.000), Flevoland (+ 6.000) en Limburg (+ 7.000)



Bron: CVO

Leeftijd toeristische gast

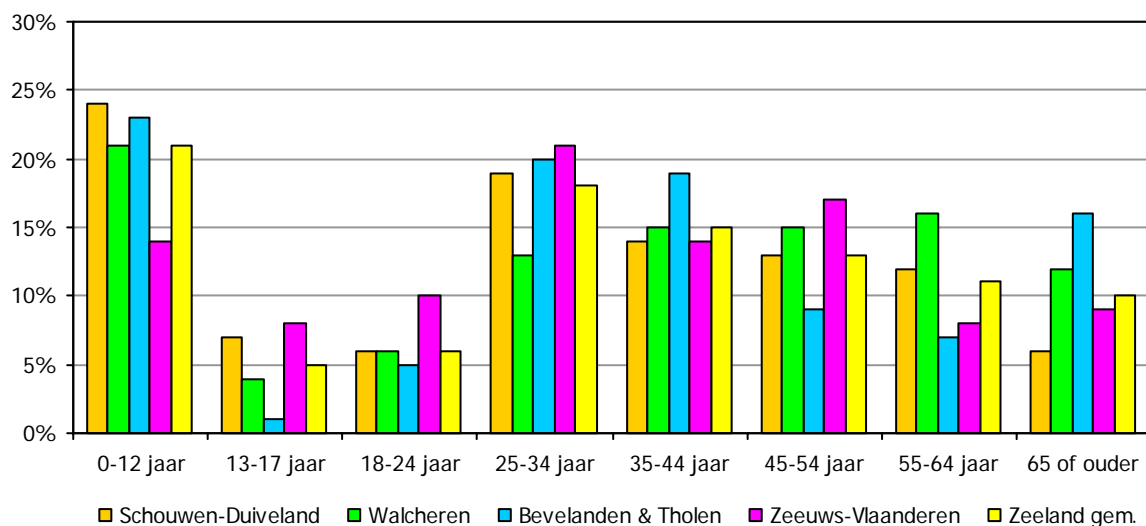
In onderstaand diagram wordt de leeftijd van Nederlandse vakantiegangers in Zeeland weergegeven, afgezet tegen de leeftijd van de gemiddelde Nederlander die in eigen land op vakantie gaat én tegen de leeftijdsopbouw van de Nederlandse bevolking. De belangrijkste leeftijdsgroepen voor Zeeland zijn kinderen tot 12 jaar en de jongere oudere (25-44 jaar).



Bron: CVO en CBS

Door de leeftijdsopbouw van de Nederlandse bevolking te vergelijken met de leeftijd van Nederlanders die op vakantie gaan in eigen land, wordt duidelijk welke leeftijdsgroepen relatief veel of weinig op vakantie gaan in eigen land. Voor de leeftijdsgroepen 18 t/m 24 en mensen ouder dan 65 jaar geldt dat zij relatief weinig op vakantie gaan in eigen land. Voor Zeeland kan eenzelfde vergelijking worden gemaakt. Dan blijkt dat met name de leeftijdsgroepen 0-12 en 25-34 jaar oververtegenwoordigd zijn.

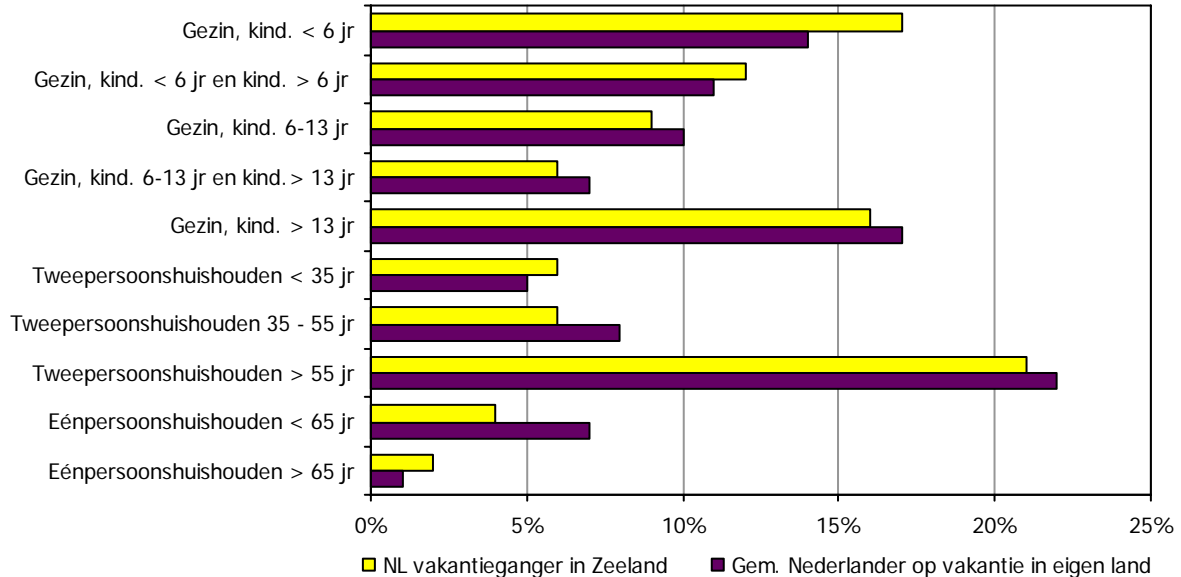
Ook voor de Zeeuwse regio's kan een dergelijk diagram worden samengesteld. Zeeuws-Vlaanderen is vooral populair bij 13-34 jarigen, wat er op duidt dat deze regio vooral wordt bezocht door de groepen 'voor het eerst op vakantie zonder ouders' en jonge stellen of vriendenclubjes. Toch wordt deze regio ook significant meer bezocht door de jongere ouderen (35-44 jaar). De Bevelanden en Tholen zijn in trek bij de leeftijdsgroepen 0-12 en 25-44 jaar, wat er op duidt dat hier veel gezinnen met kinderen naar toe gaan. Ook de groep 65-plussers scoort hier opvallend hoog. Walcheren trekt relatief meer oudere bezoekers vanaf 45 jaar, terwijl Schouwen-Duiveland weer hoog scoort bij de groep jonge gezinnen met kinderen (0-12 jaar en 25-34 jaar).



Bron: CVO

Gezinssamenstelling toeristische gast

In onderstaand diagram wordt de gezinssamenstelling van Nederlandse vakantiegangers in Zeeland afgezet tegen de gezinssamenstelling van de gemiddelde Nederlander die in eigen land op vakantie gaat. De belangrijkste gezinsvormen voor Zeeland zijn de empty nesters (tweepersoonshuishoudens > 55 jaar), gezinnen met hele jonge kinderen (jonger dan 6) en gezinnen met tieners.

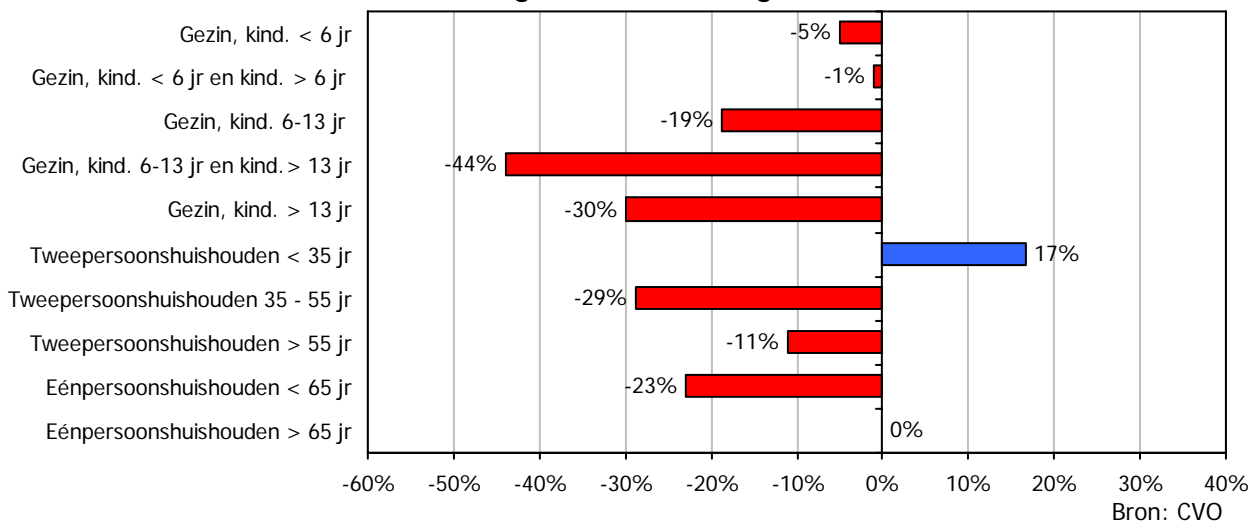


Bron: CVO

Gezinnen met jonge kinderen, waarvan er minimaal één onder de 6 jaar, zijn oververtegenwoordigd in Zeeland. Het aantal gezinnen met kinderen boven de 6 jaar zijn juist ondervertegenwoordigd. Ook het relatief lage aandeel van alleenstaanden tot 65 jaar valt op.

In onderstaand diagram wordt de ontwikkeling 2004-2005 van het aantal vakanties in Zeeland weergegeven naar gezinssamenstelling. De terugloop van het aantal vakanties in Zeeland is vooral te wijten aan het wegblijven van de belangrijke doelgroep gezinnen met kinderen met minimaal één kind ouder dan 13 jaar. Deze groep is goed voor 58% van de totale terugloop van het aantal vakanties in Zeeland. De groei van het aantal vakanties door tweepersoonshuishoudens tot 35 jaar met 9.000 kan weinig aan het negatieve beeld veranderen.

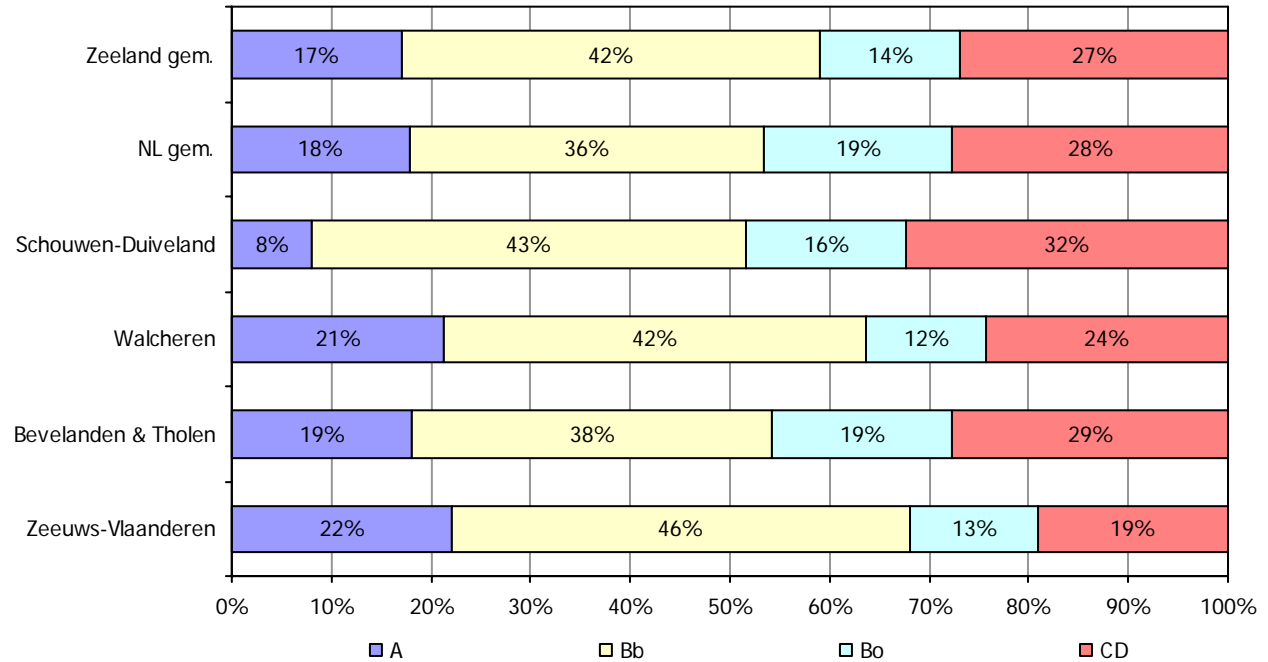
Ontwikkeling toeristische vakanties Zeeland naar gezinssamenstelling 2004-2005



Bron: CVO

Sociale klasse toeristische gast

Hieronder worden vakantiegangers in Zeeland ingedeeld naar hun sociale klasse, gebaseerd op de beroepsgroep en de opleiding van de hoofdkostwinner. De toelichting op deze indeling staat in bijlage 2.

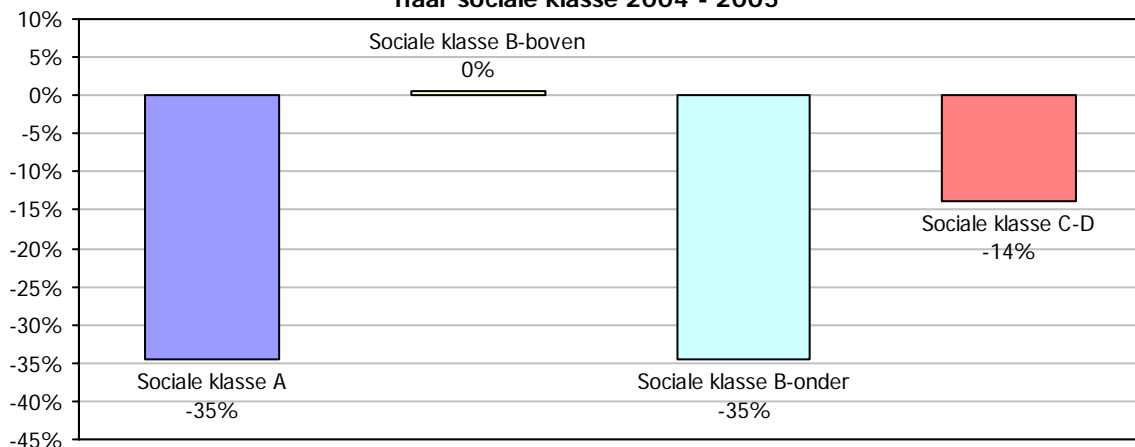


Bron: CVO

Zeeland trekt relatief meer mensen van de sociale klasse B-boven en wat minder van B-onder, maar volgt globaal wel het profiel van de gemiddelde Nederlander op vakantie in eigen land. Binnen Zeeland valt op dat Schouwen-Duiveland iets meer mensen van de lagere sociale klasse CD aan trekt en het aandeel van de hoogste klasse A erg klein is, terwijl Zeeuws-Vlaanderen naar verhouding een hogere sociale klasse aanspreekt.

In onderstaande grafiek wordt de ontwikkeling 2004-2005 van het aantal vakanties in Zeeland weergegeven naar sociale klasse. Ondanks de forse daling van het aantal toeristische vakanties in Zeeland heeft de sociale klasse B-boven een kleine groei weten te realiseren. De overige sociale klassen hebben allen behoorlijk aan aandeel moeten inleveren.

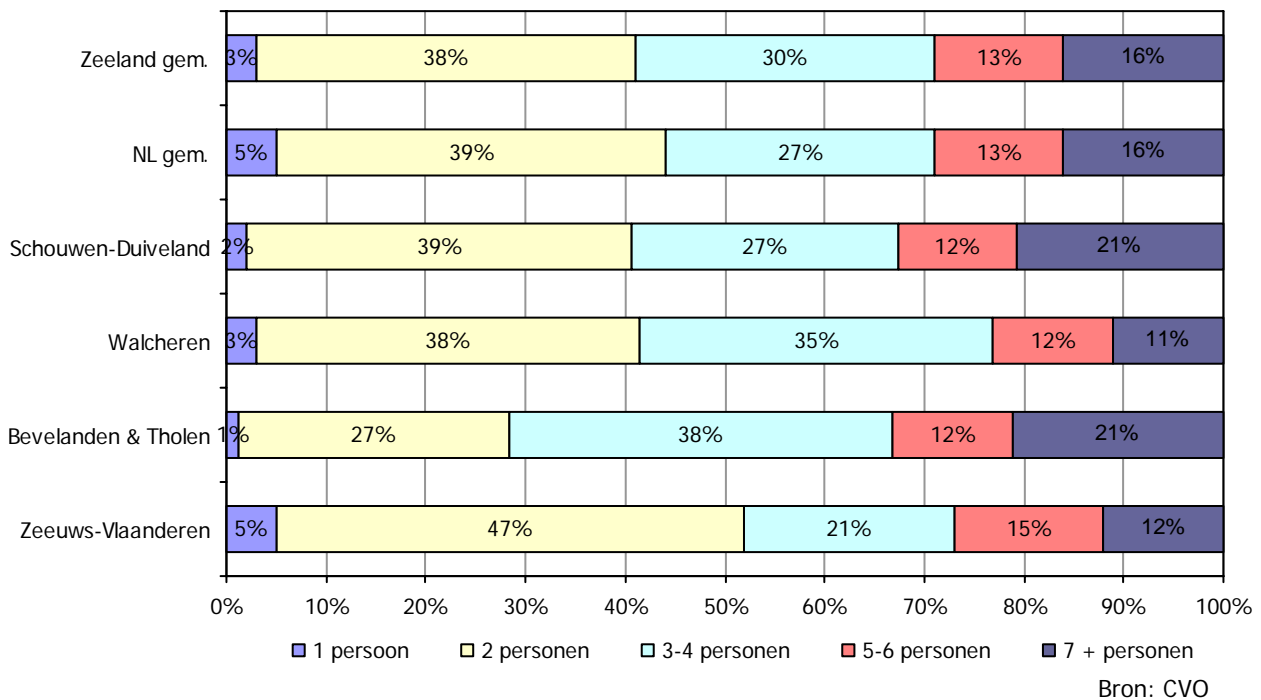
Ontwikkeling toeristische vakanties Zeeland naar sociale klasse 2004 - 2005



Bron: CVO

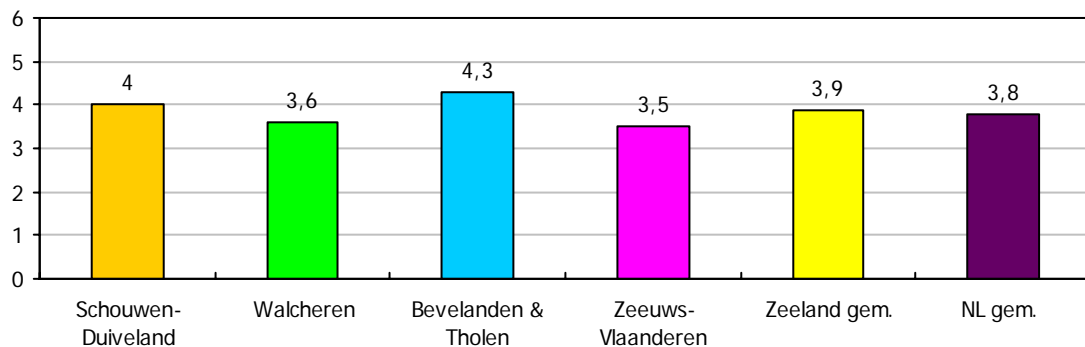
Reisgezelschap toeristische gast

Hieronder wordt weergegeven met hoeveel personen men in Nederland, Zeeland en de Zeeuwse regio's op vakantie gaat.



Voor Zeeland is het reisgezelschap vergelijkbaar met het Nederlands gemiddelde. De meeste vakanties worden doorgebracht met z'n tweeën. Opvallend is het iets lagere aandeel alleenreizenden. Het aandeel van deze groep is ten opzichte van vorig jaar sterk gedaald, zowel op Zeeuws als landelijk niveau. Ook de groei van het aantal grote reisgezelschappen valt op. In 2004 bedroeg het Zeeuwse aandeel van groepen van meer dan 7 personen nog 6%, in 2005 is dit percentage gestegen tot 16%. Regionaal valt vooral op dat op de Bevelanden en Tholen het aantal vakanties met twee personen kleiner is dan de groep 3-4 personen en dat in Zeeuws-Vlaanderen het aandeel tweepersoons reisgezelschappen juist veel groter is dan het Zeeuws gemiddelde.

Een en ander leidt tot een gemiddelde groeps grootte, die hieronder wordt getoond. De gemiddelde groeps grootte is in Zeeland flink toegenomen tot zelfs iets boven het Nederlands gemiddelde. Alle regio's delen in deze groei, maar vooral de groei op de Bevelanden (+ 0,8) en Zeeuws-Vlaanderen (+ 0,6) valt op.

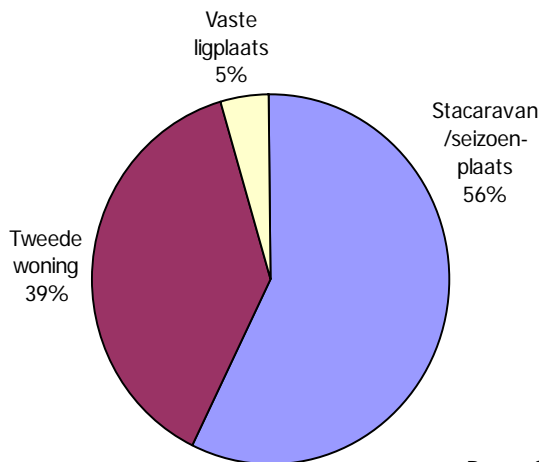


Bron: CVO

Profiel vaste gast

Vaste gasten zijn mensen met een eigen accommodatie op een vaste locatie, zoals een stacaravan of seizoensplaats op een camping, een tweede woning of een vaste ligplaats. Zo'n 87.000 Nederlanders hadden in 2005 een eigen accommodatie in Zeeland, gezamenlijk brachten zij 337.000 vakanties door in Zeeland: gemiddeld 3,9 vakanties per persoon.

Accommodaties van vaste gasten in Zeeland, 2005



Bron: CVO

Hiernaast wordt getoond welke accommodaties de Nederlandse vaste gast in Zeeland bezit. Iets meer dan de helft betreft een stacaravan op een vaste standplaats of een caravan of tent op een seizoensplaats. Nog eens 40% van de vaste gasten bezit een tweede woning in Zeeland. 5% heeft een boot op een vaste ligplaats in een Zeeuwse jachthaven.

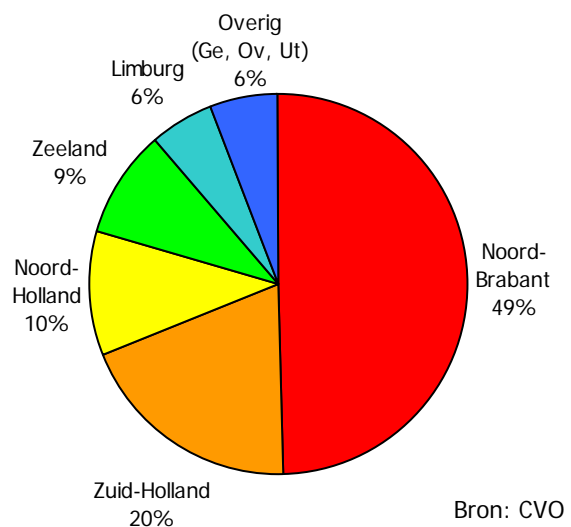
Aan de rechterzijde worden de herkomstprovincies van de vaste gasten in Zeeland getoond⁴.

Brabant is de belangrijkste herkomstprovincie, gevolgd door Zuid- en Noord-Holland.

Maar liefst 9% van de vaste gasten in Zeeland woont zelf ook in Zeeland.

Er komen geen vaste gasten uit de vier noordelijkste provincies, waarschijnlijk speelt de afstand hier een rol.

Herkomstprovincies van vaste gasten in Zeeland, 2005

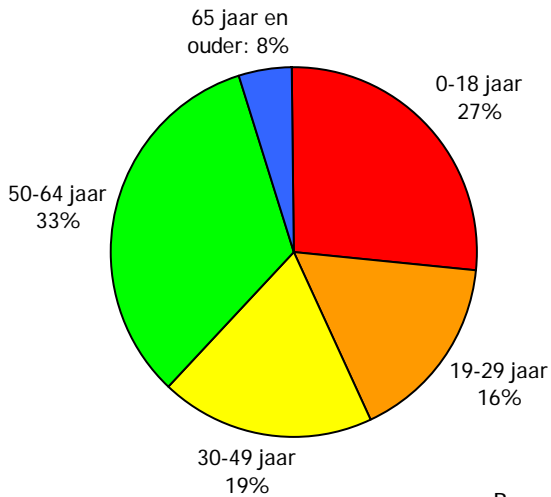


Bron: CVO

⁴ Gebaseerd op het aantal personen, niet op het aantal vakanties. Eén persoon kan immers meerdere vakanties in Zeeland doorbrengen.

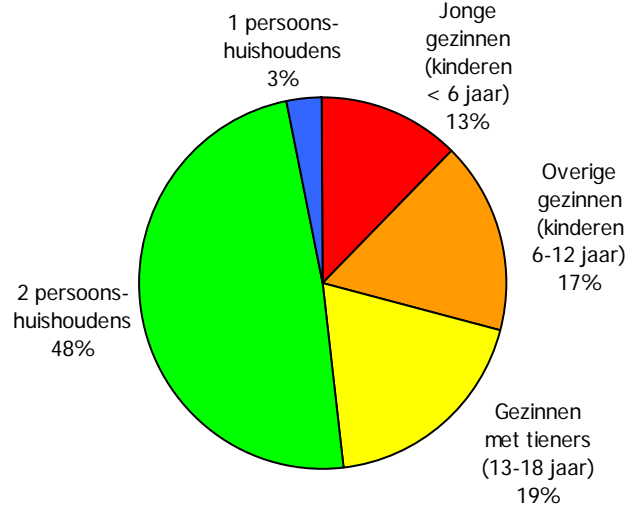
De indeling naar persoonskenmerken is voor vaste gasten niet zo gedetailleerd als voor toeristische gasten. De groep vaste gasten is immers relatief beperkt in omvang en is daarom onderzoekstechnisch niet groot genoeg voor een zeer diepgaande analyse. Daarom volgt hier een beschrijving op hoofdlijnen van de persoonskenmerken van vaste gasten.

Leeftijdsofbouw van vaste gasten in Zeeland, 2005



Bron: CVO

Gezinssamenstelling van vaste gasten Zeeland, 2005

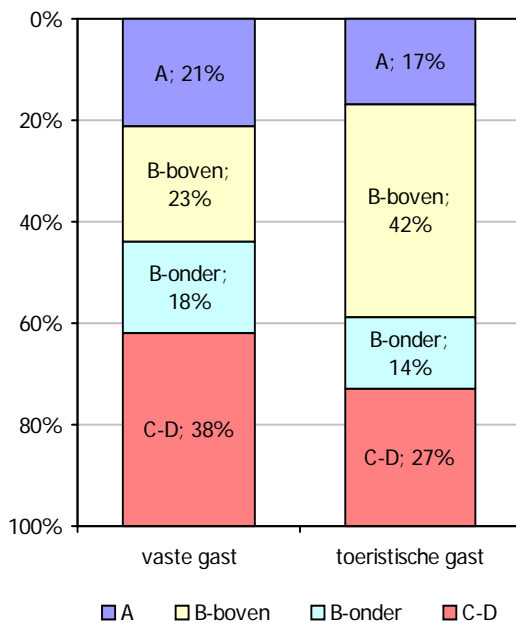


Bron: CVO

Vergeleken met de toeristische gasten van Zeeland zijn er relatief veel vaste gasten in de leeftijdsgroep 50-64 jaar, de groep 65-plussers is daarentegen kleiner.

Bijna de helft van de vaste gasten betreft tweepersoonshuishoudens, waarbij het met name gaat om 'empty nesters': de gezinnen waarvan de kinderen niet meer thuis wonen. Ook de gezinnen met kinderen jonger dan 12 jaar vormen een belangrijke groep vaste gasten.

Sociale klasse toeristische vs. vaste gasten, Zeeland 2005



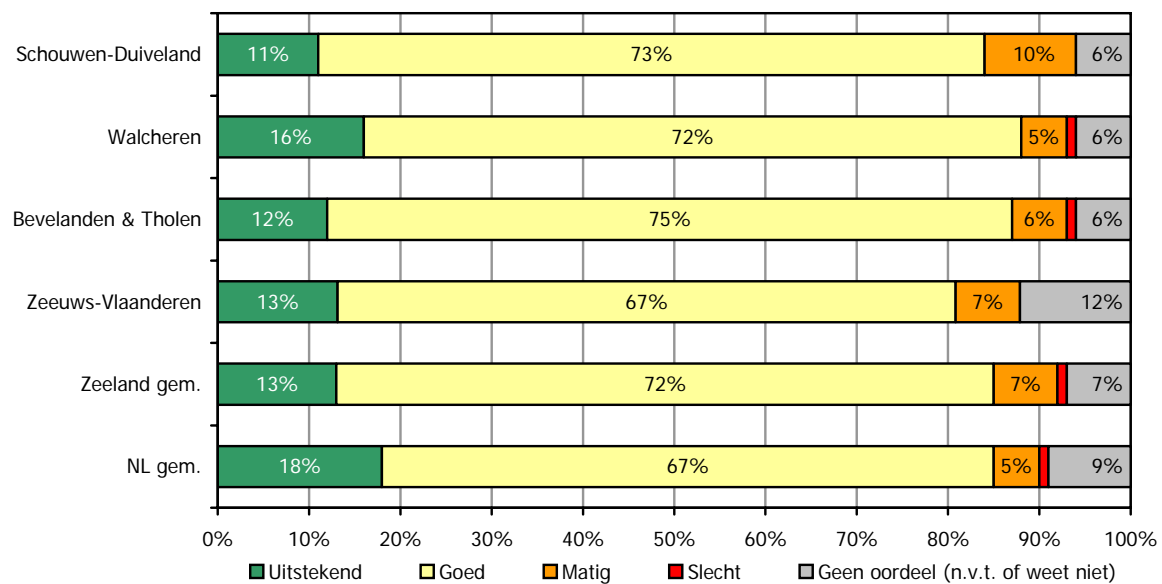
Bron: CVO

De verdeling van vaste en toeristische gasten in Zeeland naar hun sociale klasse wordt hiernaast getoond. Een toelichting op de indeling naar sociale klasse staat in bijlage 2. In vergelijking met de toeristische gasten in Zeeland is de hoge sociale klasse A en de lage sociale klasse C-D bij de vaste gasten oververtegenwoordigd.

Klanttevredenheid Nederlandse toeristen in Zeeland

Klanttevredenheid - kwaliteit dienstverlening / service

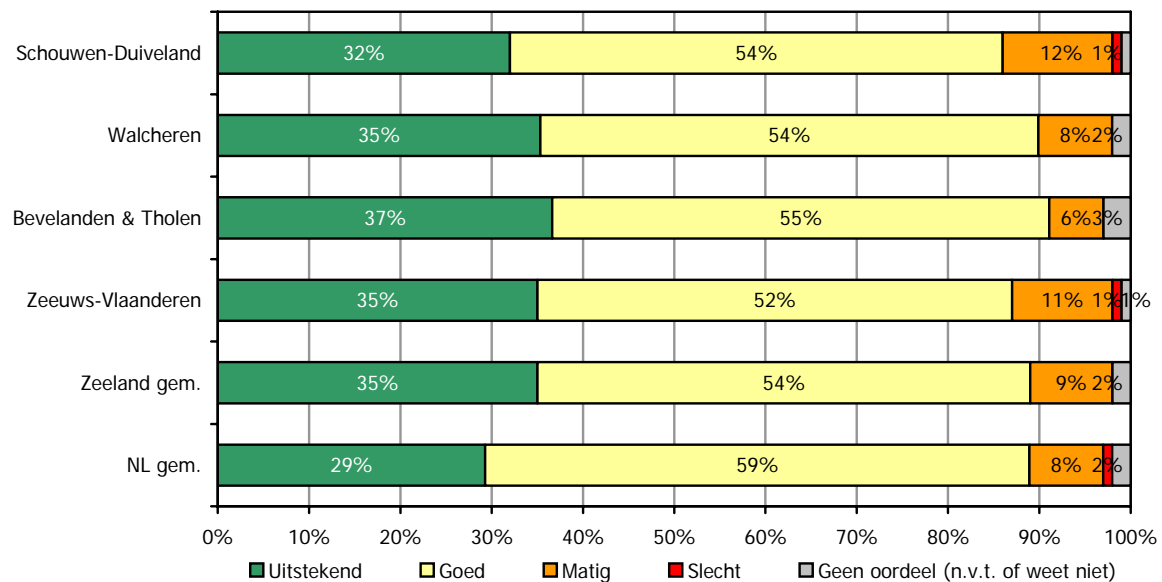
De vakantiegangers zijn gevraagd een oordeel te geven over de kwaliteit van de dienstverlening / service, bijvoorbeeld op de receptie, in winkels en in horecagelegenheden. Dit wordt hieronder getoond; het grijze vlak staat voor respondenten die geen oordeel gegeven hebben omdat de vraag niet van toepassing was of omdat men geen antwoord wist. Het percentage vakantiegangers dat de kwaliteit van de dienstverlening / service met een 'uitstekend' of 'goed' beoordeelde is in Zeeland 85%. In Zeeuws-Vlaanderen ligt dit percentage wat lager (80%), wat vooral te wijten is aan de relatief grote groep die geen oordeel heeft. Walcheren levert volgens de Nederlandse toerist de beste service.



Bron: CVO

Klanttevredenheid - kwaliteit accommodatie

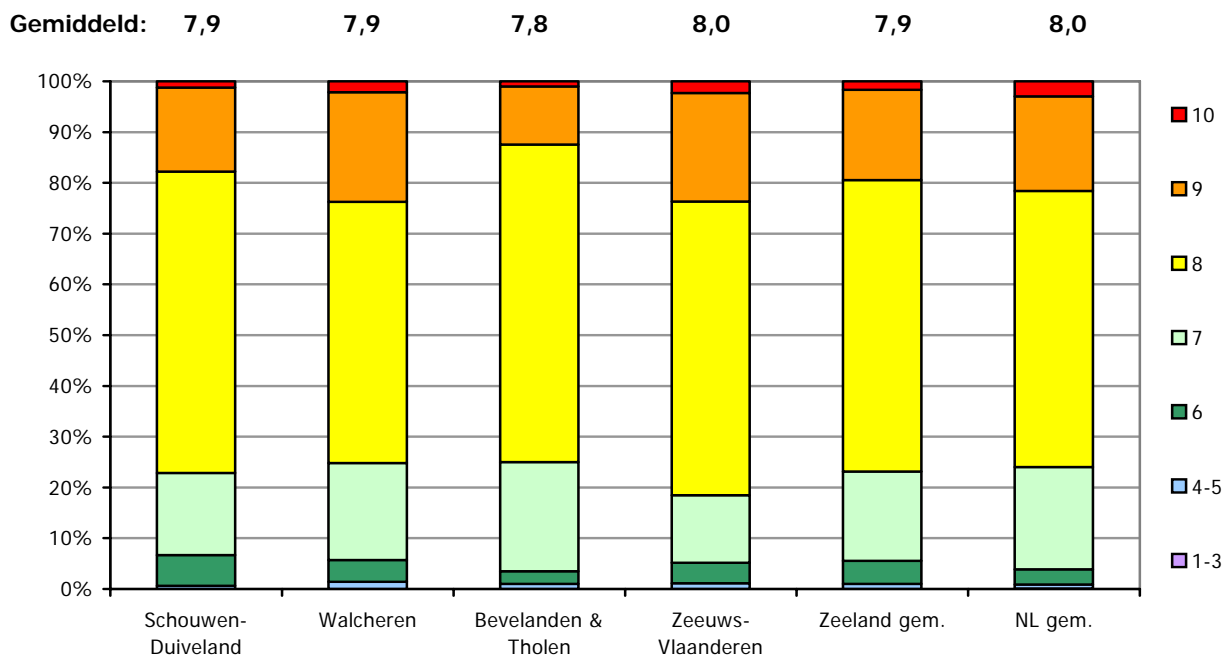
De vakantiegangers zijn tevens gevraagd een oordeel te geven over de kwaliteit van de accommodatie waar men overnacht heeft. Dit wordt hieronder getoond. Het percentage vakantiegangers dat de kwaliteit van de accommodatie met een 'uitstekend' of 'goed' beoordeelde is in Zeeland 89%, nagenoeg gelijk aan het Nederlands gemiddelde (88%). Op Schouwen-Duiveland ligt dit percentage wat lager (86%), Bevelanden & Tholen scoren met 92% het hoogst.



Bron: CVO

Klanttevredenheid - cijfer voor vakantie

De toerist in Zeeland beoordeelt de vakantie met een cijfer van gemiddeld 7,9. Dit ligt iets onder het landelijk gemiddelde van 8,0. Ten opzichte van 2004 heeft vooral Bevelanden & Tholen iets moeten inleveren.



Bron: CVO

Verblijf van buitenlandse gasten

Dit hoofdstuk behandelt het verblijf van buitenlandse gasten. Deze gegevens zijn ontleend aan het Centraal Bureau voor de Statistiek (CBS) en komen daarmee voort uit een andere onderzoeksmethodiek dan de cijfers van het Continu Vakantie Onderzoek (CVO) die in de voorgaande hoofdstukken zijn gebruikt. Het CVO onderzoekt het vakantiegedrag van Nederlanders middels een consumentenpanel, het CBS meet het aantal gasten en overnachtingen in accommodaties middels een steekproef onder accommodaties. De CBS-gegevens in dit hoofdstuk⁵ zijn daarom niet vergelijkbaar met de eerder getoonde CVO-gegevens.

Inkomend toerisme naar Nederland

In 2005 kwamen ruim 10 miljoen buitenlandse gasten voor hun vakantie of zakenreis naar Nederland. Alleen het verblijf in toeristische accommodaties is geregistreerd, verblijf op een vaste standplaats, in een tweede woning of in een boot wordt niet vastgelegd⁶.

Provincie	Aantal vakanties		Aantal vakantie-overnachtingen	
	<i>absoluut</i>	%	<i>absoluut</i>	%
Groningen	108.000	1,1%	269.000	1,1%
Friesland	247.000	2,5%	1.073.000	4,3%
Drenthe	121.000	1,2%	369.000	1,5%
Overijssel	229.000	2,3%	499.000	2,0%
Flevoland	88.000	0,9%	376.000	1,5%
Gelderland	361.000	3,6%	1.039.000	4,1%
Utrecht	311.000	3,1%	585.000	2,3%
Noord-Holland	5.338.000	53,3%	11.180.000	44,3%
Zuid-Holland	1.414.000	14,1%	3.554.000	14,1%
Zeeland	518.000	5,2%	2.725.000	10,8%
Noord-Brabant	616.000	6,2%	1.593.000	6,3%
Limburg	662.000	6,6%	1.949.000	7,7%
Nederland totaal	10.012.000	100%	25.210.000	100%

Bron: CBS

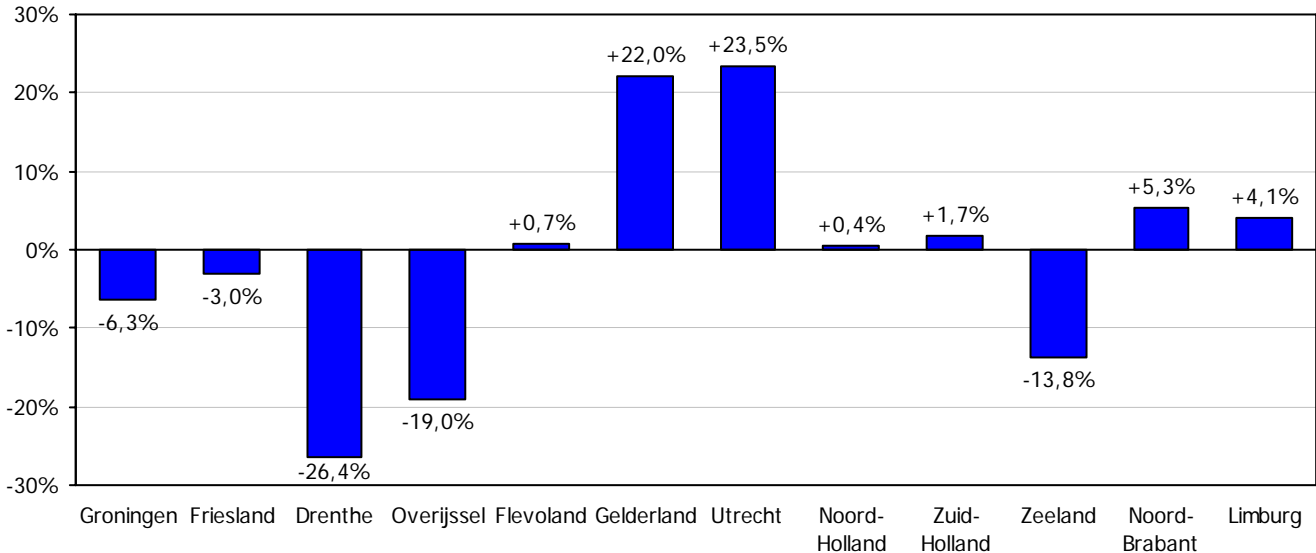
Noord- en Zuid-Holland zijn de meest bezochte provincies. Zeeland staat op de vijfde plaats voor wat betreft het aantal gasten en op de derde plaats voor wat betreft het aantal overnachtingen. Deze rangorde vertoont geen verandering ten opzichte van 2004.

⁵ Het Centraal Bureau voor de Statistiek corrigeert de cijfers over toerisme waar nodig met terugwerkende kracht. Daardoor kunnen in dit hoofdstuk verschillen zichtbaar zijn ten opzichte van de editie 2004/05.

⁶ CBS registreert alleen het verblijf in de zogenaamde toeristische accommodaties. Hierdoor zijn geen gegevens beschikbaar over buitenlandse vaste gasten: gasten uit het buitenland met een eigen accommodatie in Nederland, zoals een stacaravan, seizoensplaats op een camping, tweede woning of boot op een vaste ligplaats.

In onderstaand diagram wordt getoond hoe het inkomend toerisme zich in 2005 ten opzichte van 2004 ontwikkeld heeft (op basis van het aantal overnachtingen). Landelijk nam het aantal gasten toe met bijna 4%, maar daalde het aantal overnachtingen met bijna 1%. De ontwikkeling varieert sterk per provincie, zo zagen Gelderland en Utrecht het aantal overnachtingen van buitenlandse gasten sterk stijgen, maar noteerden Drenthe, Overijssel en Zeeland een forse daling.

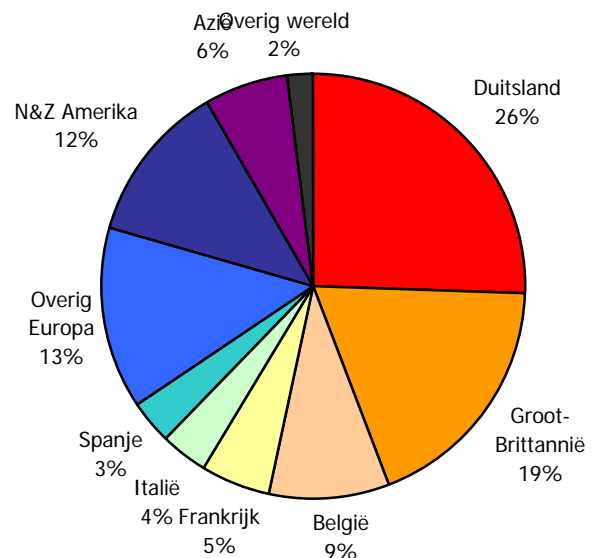
Ontwikkeling inkomend toerisme per provincie 2004-2005



Bron: CBS

Ruim de helft van alle buitenlandse gasten in Nederland is afkomstig uit de buurlanden Duitsland, Groot-Brittannië en België. 20% is afkomstig van buiten Europa. Een overzicht van de herkomstlanden staat in het cirkeldiagram hiernaast.

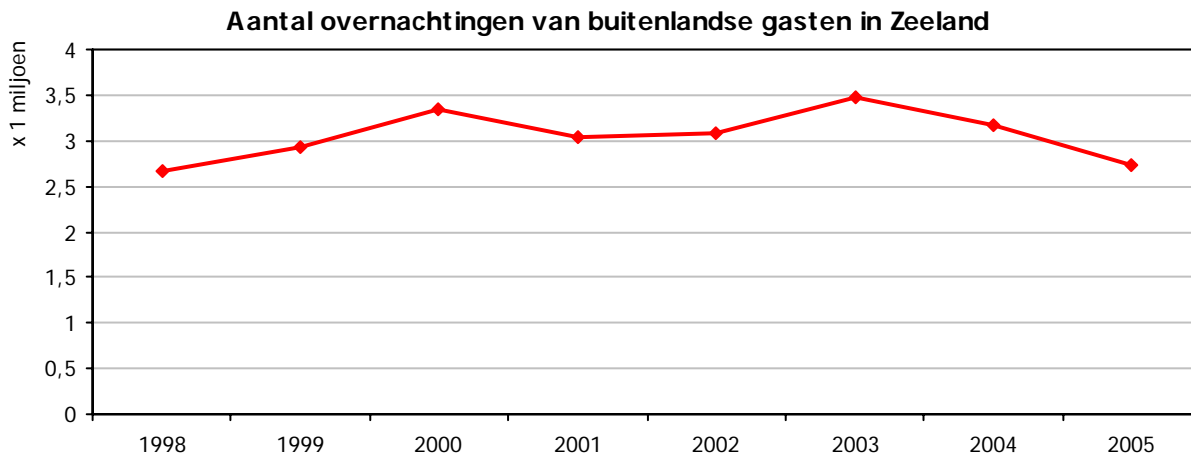
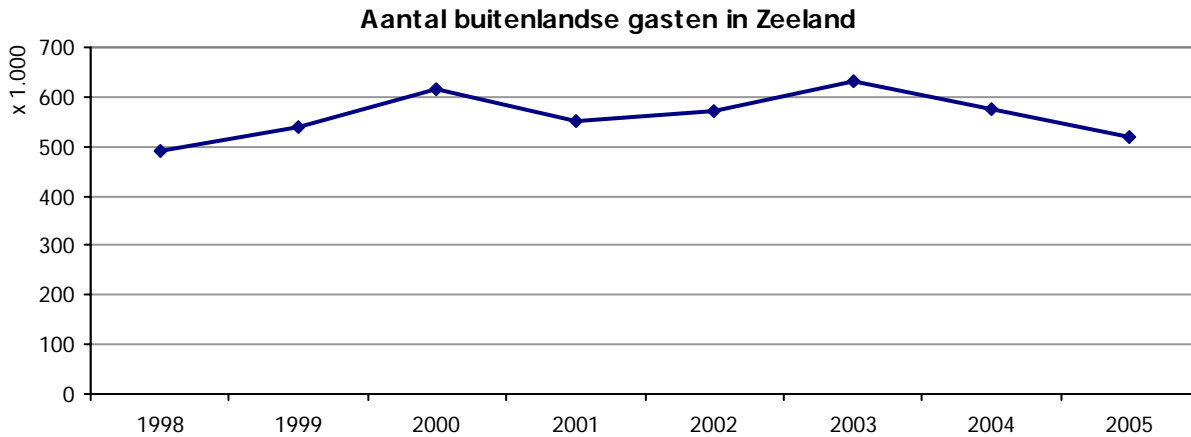
(NB: gebaseerd op het aantal gasten, niet op het aantal vakantie-overnachtingen).



Bron: CBS

Inkomend toerisme in Zeeland

In 2005 ontving Zeeland 518.000 buitenlandse toeristen, 10% minder dan in 2004. Ook het aantal overnachtingen van buitenlandse gasten vertoont opnieuw een daling (-14%). In 2005 bleef de teller steken op 2,7 miljoen overnachtingen.

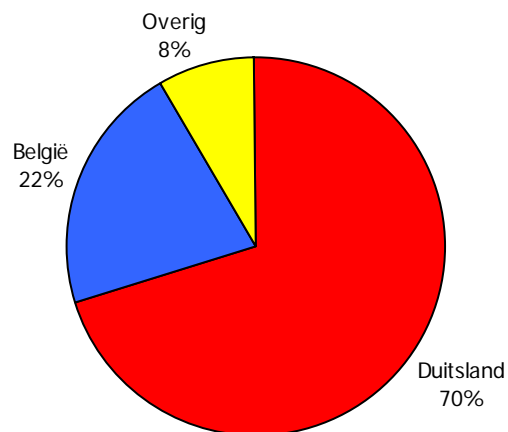


Bron: CBS

Het cirkeldiagram hiernaast toont de herkomstlanden van buitenlandse toeristen in Zeeland.

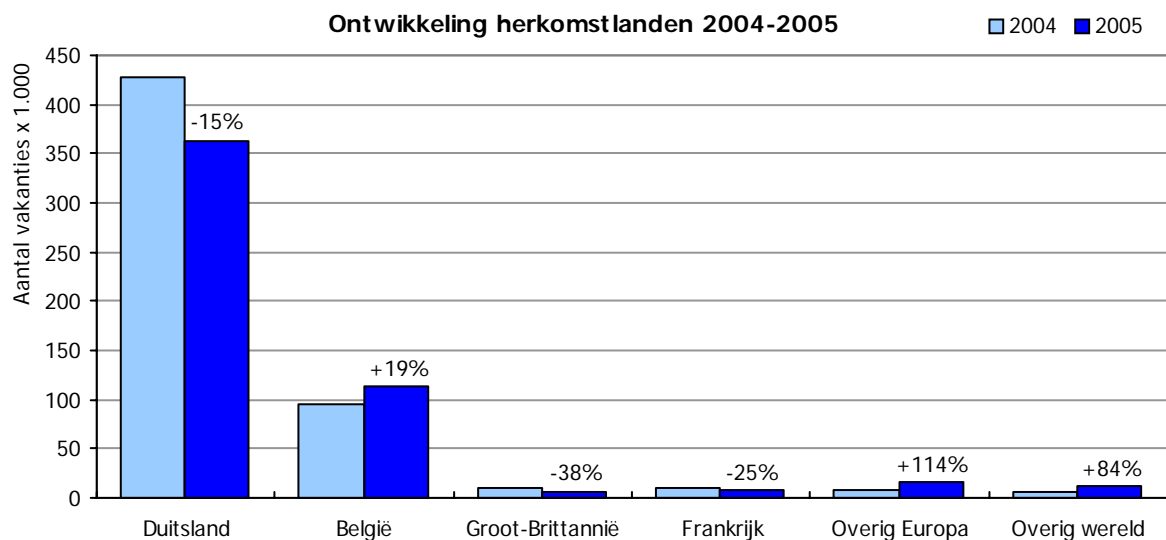
Duitsland blijft het belangrijkste herkomstland voor Zeeland met een aandeel van 70%. België blijft het tweede belangrijke herkomstland. Het aandeel gasten uit overige herkomstlanden is voor Zeeland slechts 8%. De afhankelijkheid van slechts twee (met Nederland erbij drie) herkomstlanden maakt Zeeland kwetsbaar.

Herkomstlanden buitenlandse gasten in Zeeland, 2005



Bron: CBS

Het aantal gasten uit belangrijkste herkomstland Duitsland is in Zeeland met 15% gedaald. Het aantal Duitse gasten dat naar Nederland kwam daalde slechts met 3%. Het aantal Belgische gasten daarentegen steeg met 19% in Zeeland. Deze groei is positief, maar is in absolute zin niet groot en kan zeker niet het verlies compenseren van de Duitse gast.



Bron: CBS

In onderstaand schema wordt weergegeven welk deel van de buitenlandse toeristen in Nederland in Zeeland verblijft. Bovendien wordt de gemiddelde vakantieduur in Zeeland afgezet tegen de gemiddelde verblijfsduur in Nederland.

Herkomstland	Aantal vakanties in Zeeland	Gem. vakantie-duur in Zeeland in nachten	Aantal vakanties in NL	Gem. vakantie-duur in NL in nachten	Aandeel Zeeland in NL
Duitsland	362.000	6,1	2.570.000	3,9	14,1%
België	113.000	3,4	917.000	2,6	12,3%
Groot-Brittannië	7.000	3,3	1.853.000	2,0	0,4%
Frankrijk	8.000	2,4	527.000	1,9	1,5%
Overig Europa	18.000	3,4	2.074.000	2,1	0,9%
Overige wereld	11.000	3,1	2.072.000	1,8	0,5%
Totaal	518.000	5,3	10.012.000	3,1	5,2%

Bron: CBS

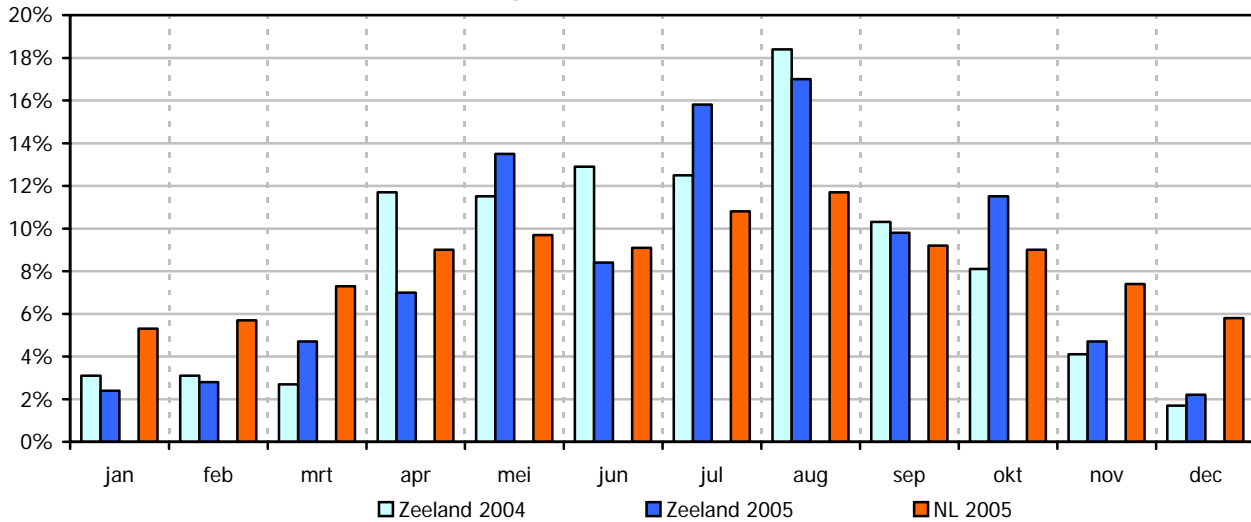
De daling in het aandeel van Zeeland in het inkomend toerisme in Nederland die in 2004 reeds was ingezet, zet zich in 2005 door. In 2004 was het aandeel 6%, in 2005 daalt het verder naar 5,2%. Deze daling wordt vooral veroorzaakt door de daling van het aantal Duitse gasten.

Zeeland neemt een relatief groot deel van het aantal Duitse en Belgische gasten in Nederland voor haar rekening.

Opvallend is dat de verblijfsduur van de buitenlandse gasten in Zeeland gemiddeld langer is dan elders in Nederland. Duitsland en België springen er in positieve zin uit.

Onderstaande grafiek toont de vakantiespreiding van buitenlandse toeristen in Zeeland voor 2004 en 2005. Ter vergelijking wordt ook de vakantiespreiding van buitenlandse toeristen in heel Nederland getoond. Daaruit blijkt dat de vakanties van buitenlandse gasten in Zeeland minder goed over het jaar gespreid zijn dan elders in Nederland: in Zeeland zijn de vakanties meer geconcentreerd in de maanden mei t/m oktober.

Vakantiespreiding buitenlandse toeristen in Zeeland



Bron: CBS

Toch zijn er enkele opvallende zaken waar te nemen. Zo neemt het belang van de maand juli toe in 2005. Tegelijkertijd valt op dat het belang van augustus als vakantie maand juist afneemt. Deze verschuiving valt vooral te verklaren door de vakantiespreiding in Nordrhein-Westfalen (belangrijkste herkomstgebied voor Zeeland) waar de zomervakantie in 2005 vroeg begonnen is. Daarnaast kwamen in de maand maart (2005) veel meer buitenlandse toeristen naar Zeeland. Deze grote toename komt vooral doordat Pasen in maart viel. Door deze verschuiving van Pasen kende de maand april een grote afname in het aantal buitenlandse toeristen. Verder valt de enorme piek in mei op. Deze piek kan opnieuw verklaard worden door feestdagen. Zowel Hemelvaart en Pinksteren vielen in deze maand. Hierdoor kende de maand juni een sterke afname. Deels door het mooie weer werd de afname nog enigszins beperkt. Ten slotte kende oktober een enorme piek ten opzichte van 2004. Vanzelfsprekend is de herfstvakantie hiervoor een reden, maar ook het mooie najaarsweer speelde hierin een grote rol.

Bezoekersaantallen Zeeuwse attracties, 2005

Jaarlijks verzamelt Bureau voor Toerisme Zeeland de bezoekersaantallen van allerlei attracties en evenementen in Zeeland. Onderstaand overzicht is niet volledig, maar biedt een aardige indruk van de omvang van bezoekersaantallen. De aantallen zijn gebaseerd op eigen opgaven van de bedrijven en organisatoren.

NAAM ATTRACTIE	PLAATS	2004	2005
ATTRACTIES			
WaterLand Neeltje Jans	Burgh-Haamstede	325.000	300.000
Het Arsenal	Vlissingen	212.000	200.000
Miniatuur Walcheren	Middelburg	105.000	100.000
Rondvaart Middelburg	Middelburg	35.000	38.000
Vlindertuin Berkenhof	Kwadendamme	gg	35.000
Fiets een rondje met een pontje	Provincie	23.500	25.000
Boerderij "De Stelle"	Ouwerkerk	16.500	19.000
Kinderkermis 't Kraaijenest	Burgh-Haamstede	23.000	16.500
De Zeeuwse Rozentuin	Kats	4.500	5 000
Speelboerderij Pierewiet	Nieuwvliet	10.000	8.000
Sequoiahof	Vlake	8.000	gg
St. Zeeuwse Schaapskudde	Heinkenszand	16.000	gg
Ecoscope	Renesse	4.000	gg
MUSEA, BEZOEKERSCENTRA EN HISTORISCHE GEBOUWEN			
Museum Watersnood 1953	Ouwerkerk	22.000	23.000
Zeeuws Biologisch Museum / Terra Maris	Oostkapelle	33.800	30.465
Maritiem & Stadhuismuseum	Zierikzee	22.000	21.275
Zeeuws Maritiem MuZeeum Vlissingen	Vlissingen	26.100	21.474
Zijdemuseum	Meliskerke	26.400	24.750
Fort Rammekens	Ritthem	14.400	13.468
Abdijtoren Lange Jan	Middelburg	14.000	12.000
Bezoekerscentrum Saefthinghe	Nieuw-Namen	8.000	6.847
Bezoekerscentrum 't Zwin	Retranchement	9.000	6.258
Stadhuis	Middelburg	3.100	3.162
Fruitteeltmuseum Kapelle	Kapelle	4.300	3.013
EVENEMENTEN			
Visserijdagen	Breskens	110.000	100.000
Small Sail Festival	Vlissingen	50.000	75.000
Streetparade	Middelburg	50.000	50.000
Nachtmarkt	Vlissingen	gg	40.000
Mosseldag	Yerseke	40.000	40.000
Straatfestival	Vlissingen	37.500	30.000
Nazomerfestivals	Provincie	32.500	32.000
Jazz by the Sea	Domburg	30.000	30.000
Film by the Sea	Vlissingen	28.000	35.000
Bevrijdingsfestival	Vlissingen	25.000	25.000
De Ruyter Jaarmarkt	Vlissingen	gg	15.000
Havendagen	Zierikzee	gg	15.000
Visserijdagen	Colijnsplaat	10.000	13.000
Strandmotorcross	Vlissingen	17.500	12.500
De Smaek van Zeeland	Middelburg	10.000	10.000
Horses by the Sea	Domburg	3.500	3.500

Bron: BTZ

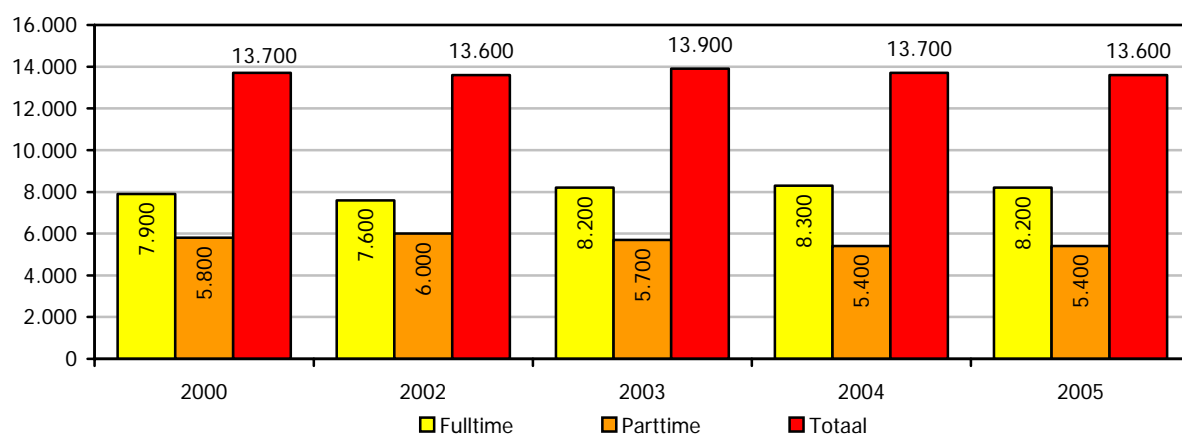


Werkgelegenheid

Doordat de toeristisch-recreatieve sector vertakt is door allerlei bedrijfstakken en sectoren, is de werkgelegenheidsomvang van deze sector moeilijk vast te stellen. Door een selectie te maken van SBI-codes⁷ kan de toeristisch-recreatieve sector worden afgebakend (zie bijlage 3). In deze afbakening worden alleen die bedrijven meegenomen die direct tot de toeristisch-recreatieve sector behoren. Toeleveranciers worden buiten beschouwing gelaten, evenals bedrijven die niet toeristisch van aard zijn, maar die wel bestedingen van toeristen ontvangen (bijvoorbeeld reguliere detailhandel als een bakker of supermarkt).

Met behulp van het LISA Vestigingenregister is nagegaan hoeveel volgens deze definitie de werkgelegenheid in de sector bedroeg. De peildatum voor het LISA-bestand is in Zeeland steeds 1 mei, hetgeen betekent dat seizoenswerkgelegenheid, zoals die met name in de toeristisch-recreatieve sector aan de orde is, nauwelijks is inbegrepen.

In 2005 waren er 13.588 personen in Zeeland werkzaam in de toeristisch-recreatieve sector. Op een totale werkgelegenheid van 166.697 personen scoort de sector een aandeel van 8,2%. Dit is nagenoeg gelijk met 2004.



Bron: LISA

In bovenstaand diagram wordt de ontwikkeling van de werkgelegenheid in de periode 2004 - 2005 weergegeven⁸. Vanaf 2003 is er een lichte daling in de werkgelegenheid zichtbaar. In 2005 waren er in Zeeland in totaal 13.588 banen in het toerisme en recreatie.

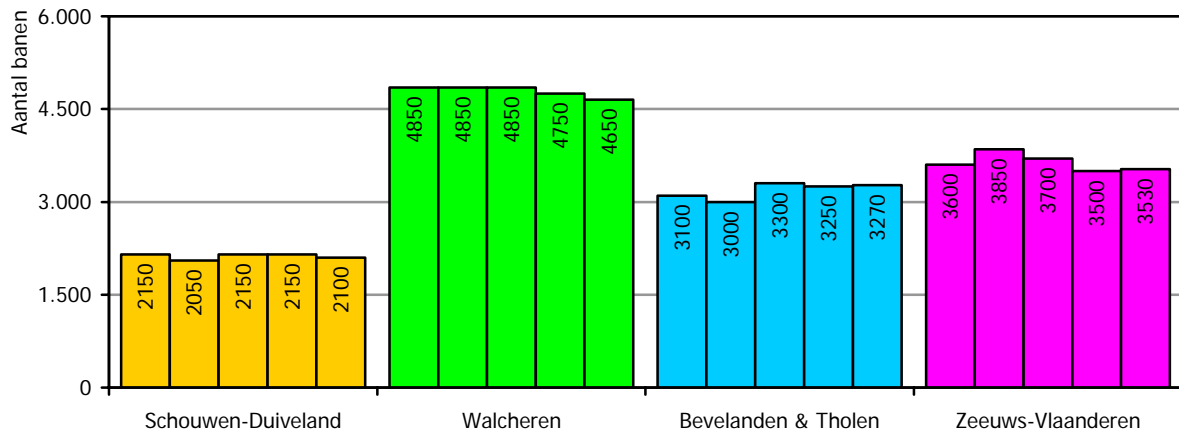
In het diagram wordt onderscheid gemaakt tussen fulltime en parttime werkzame personen. Hierbij dient te worden opgemerkt dat de grens tussen fulltime en parttime is vastgesteld op 15 uur. Medewerkers die meer dan 15 uur per week werken, worden derhalve aangemerkt als fulltimer; parttimers werken minder dan 15 uur per week.

De afname die in 2005 heeft plaatsgevonden is alleen zichtbaar in het aantal fulltimers, het aantal parttimers is gelijk gebleven.

⁷ Standaard BedrijfsIndeling, zoals deze wordt toegepast door het Centraal Bureau voor de Statistiek: op basis van hun activiteiten worden bedrijven ingedeeld in een bepaalde bedrijfstak of sector.

⁸ Het LISA Vestigingenregister wordt jaarlijks vernieuwd en waar nodig met terugwerkende kracht gecorrigeerd. Daardoor kunnen in het diagram kleine verschillen zichtbaar zijn ten opzichte van de vorige editie, de Toeristische Trendrapportage Zeeland 2004-05.

Toeristische werkgelegenheidsontwikkeling regionaal 2000-2002-2003-2004-2005

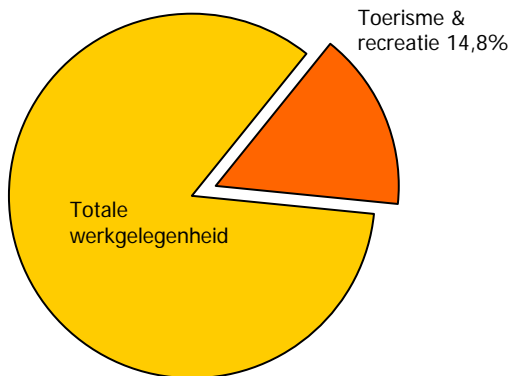


Bron: LISA

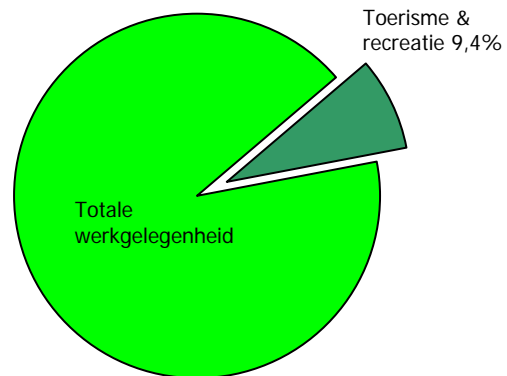
Regionaal gezien is de werkgelegenheid in de toeristisch-recreatieve sector stabiel van omvang.

Het aandeel van toerisme & recreatie in de totale werkgelegenheid is in 2005 het grootst op Schouwen-Duiveland. In de andere regio's heeft de toeristisch-recreatieve sector een kleiner aandeel in de werkgelegenheid.

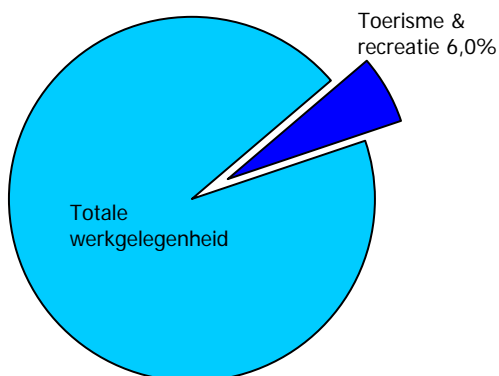
Schouwen-Duiveland



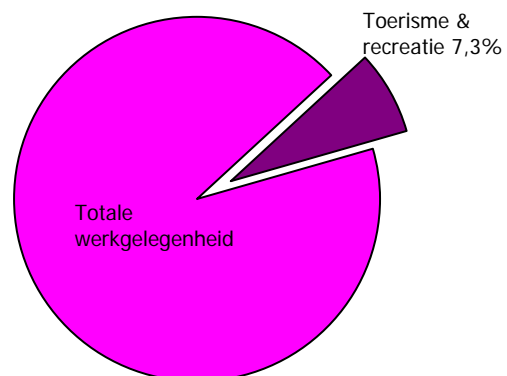
Walcheren



Bevelanden & Tholen



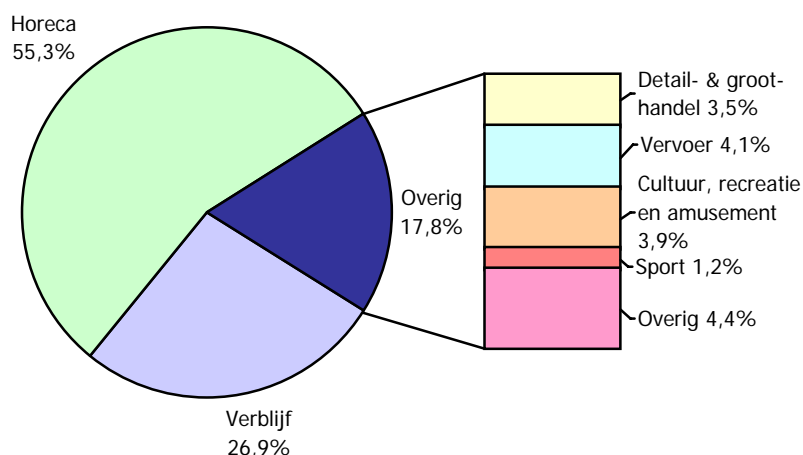
Zeeuws-Vlaanderen



Bron: LISA

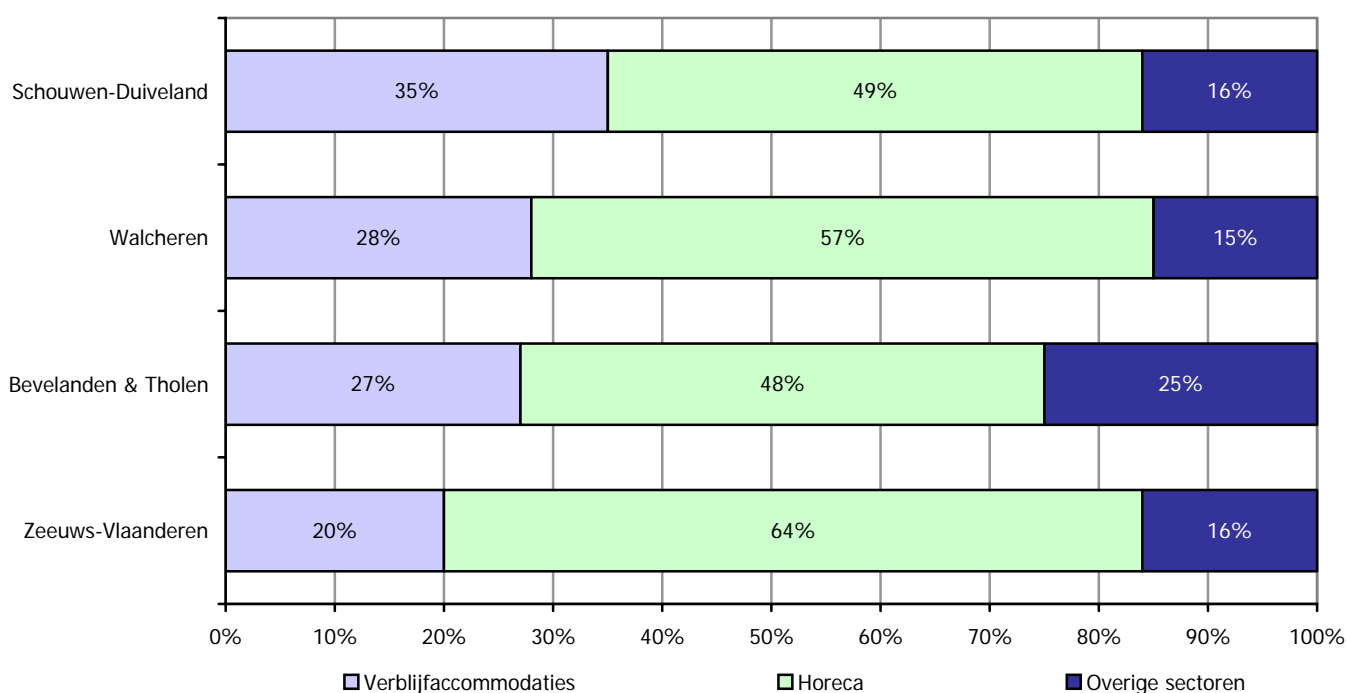
De horeca is in Zeeland in 2005 met 7.516 werkzame personen de grootste werkgever in de toeristisch-recreatieve branche. De verblijfsaccommodaties leveren 3.650 arbeidsplaatsen op en nemen daarmee eveneens een vooraanstaande positie in. Beide sectoren samen nemen ruim 80% van de totale toeristisch-recreatieve werkgelegenheid voor hun rekening.

Verdeling werkgelegenheid naar sector in 2005



Bron: LISA

Regionaal gezien is de werkgelegenheid verschillend verdeeld over de sectoren. Op Schouwen-Duiveland is het aandeel van verblijfsaccommodaties hoger dan gemiddeld. In Zeeuws-Vlaanderen is het aandeel van de horeca bovengemiddeld.



Bron: LISA

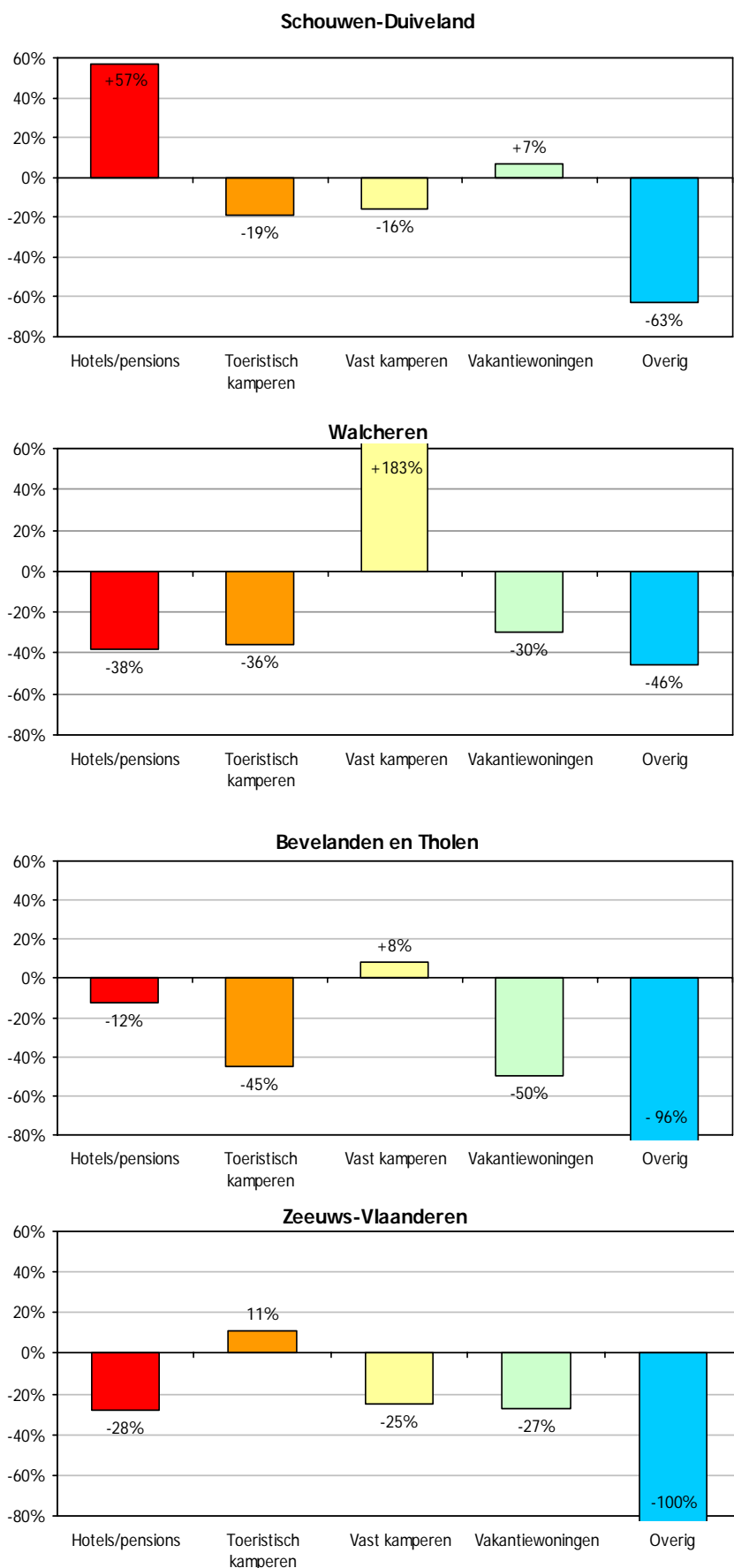
Bronvermelding

Bij het samenstellen van deze rapportage is gebruik gemaakt van de volgende bronnen:

- ❖ Resultaten ContinuVakantieOnderzoek, 2005
- ❖ "CVO Holiday Tracker" - Scanmar en CVO 2005
- ❖ LISA Vestigingenregister, 2005
- ❖ Statline (website statline.cbs.nl) - Centraal Bureau voor de Statistiek, 2005
- ❖ BTZ; eigen inventarisatie
- ❖ KNMI, www.knmi.nl, april 2006.
- ❖ Presentatie jaarresultaten CVO 2005 op Schiphol, CVO, 14 december 2005

Een toelichting op onderzoeksmethoden, definities en gebruiksmogelijkheden van de bovengenoemde bronnen is opgenomen in het "Handboek toeristisch-recreatieve gegevensbronnen", gezamenlijk opgesteld door de Provinciale Bureaus voor Toerisme in Brabant, Limburg en Zeeland.

Bijlage 1: regionale ontwikkeling accommodatiegebruik



Bijlage 2: Omschrijving sociale klasse

Zoals reeds eerder beschreven komt de indeling naar sociale klasse tot stand op basis van twee criteria:

- beroepsgroep hoofdkostwinner;
- opleiding hoofdkostwinner.

Er worden vijf klassen onderscheiden, hieronder wordt weergegeven welk percentage van de Nederlandse bevolking tot de betreffende klasse behoort:

A	(hoog)	16%
B-boven	(tamelijk hoog)	35%
B-onder	(middenklasse)	19%
C	(tamelijk laag)	} 31%
D	(laag)	

Het onderstaande schema geeft een globale omschrijving van de afzonderlijke klassen:

Beroep	Opleiding	HW	HB	HA	MB	MA	LB	LA	Onbekend
Bedrijfshoofd 10+		A	A	A	A	A	A	A	A
Bedrijfshoofd 9-		A	A	A	A	Bb	Bo	Bo	Bo
Vrije beroepen		A	A	A	A	Bb	Bo	Bo	Bo
Boeren en tuinders		A	A	A	A	Bb	Bo	Bo	Bo
Hogere employees		A	Bb	Bb	Bb	Bb	Bo	Bo	Bo
Middelbare employees		A	Bo	Bo	Bo	Bo	C	C	C
Lagere employees		A	Bo	C	C	C	C	C	C
Geschoolde arbeiders		A	Bo	C	C	C	C	C	C
Ongeschoolde arbeiders		A	Bo	C	C	C	C	D	D
Geen opgave		Bo	Bo	C	C	C	D	D	D
Huisvrouw en student		Bo	Bo	C	C	C	D	D	D

Toelichting van gebruikte afkortingen voor opleiding

HW: Wetenschappelijk onderwijs (doctoraal)

HB: Hoger beroepsonderwijs en wetenschappelijk onderwijs (kandidaats)

HA: Hoger algemeen en voorbereidend wetenschappelijk onderwijs

MB: Middelbaar beroeps onderwijs

MA: Middelbaar algemeen voortgezet onderwijs

LB: Lager beroeps onderwijs

LA: Lager onderwijs

Bijlage 3: Afbakening toeristisch-recreatieve sector

Met behulp van de activiteitencodering (SBI '93) van het CBS is een afbakening gemaakt van de toeristisch-recreatieve sector. Hierbinnen wordt onderscheid gemaakt in zeven activiteitengroepen.

Per activiteit is aangegeven in welke mate de werkgelegenheid wordt meegeteld voor de toeristisch-recreatieve sector (zie kolom 'weging'). Voorbeeld: de werkgelegenheid in de branche 'vervoer per spoor' kan niet volledig aan de toeristisch-recreatieve sector worden toegerekend, maar een deel ervan komt zeker voort uit toerisme en recreatie.

SBI-CODE	OMSCHRIJVING	WEGING
Detail- en groothandel		
50500	benzineservicestations	10%
51472	groothandel in watersportartikelen	100%
51473	groothandel in kampeerartikelen	100%
52432	detailhandel in lederwaren en reisartikelen	30%
52481	detailhandel in fotografische artikelen	30%
52486	detailhandel in watersportartikelen	100%
52487	detailhandel in sportartikelen	100%
52488	detailhandel in kampeerartikelen	100%
52489	detailhandel in caravans	100%
Logiesverstrekking		
55101	hotel-restaurants	100%
55102	hotels, pensions en conferentieoorden	100%
55210	jeugdherbergen, -hotels, kamphuizen e.d.	100%
55220	kampeerterreinen	100%
55230	vakantiehuisjes, -bungalowparken en overig	100%
Horeca		
55301	restaurants, cafetaria's, snackbars e.d.	100%
55400	cafés e.d.	100%
Vervoer		
60100	vervoer per spoor	10%
60220	ongeregeld personenvervoer per taxi	10%
60230	ongeregeld personenvervoer per autobus	100%
61204	passagiersvaart en veerdiensten	10%
62000	vervoer door de lucht	10%
63230	luchthavens en diensten n.e.g.	10%
63300	reisorganisatie en -bemiddeling; informatieverstrekking op het gebied van toerisme	100%
Cultuur, recreatie en amusement		
92130	vertoning van films	100%
92321	theaters, schouwburgen en concertgebouwen	100%
92322	evenementenhallen	100%
92331	kermisattracties	100%
92332	recreatiecentra	100%
92343	overig amusement n.e.g.	100%
92521	kunstgalerijen en expositieruimten	100%
92522	musea	100%
92531	dieren- en plantentuinen, kinderboerderijen	100%
92532	beheer van natuurgebieden	100%

vervolg op volgende pagina

Sport		
92610	exploitatie van sportaccommodaties	30%
92620	buitensport	30%
92630	binnensport	30%
92640	watersport	30%
92650	overige sport	30%
Overig		
35120	nieuwbouw en reparatie van sport- en recreatievaartuigen	100%
71101	verhuur van personenauto's	10%
71210	verhuur van overige transportmiddelen over land	30%
71220	verhuur van schepen	30%
71402	verhuur van sport en recreatieartikelen	100%
92700	overige recreatie	100%
93040	fitnesscentra, sauna's, zonnebanken, massagesalons, bronnenbaden e.d.	100%