



# **Toeristische Tendrapportage Zeeland 2004/05**



# Toeristische Trendrapportage Zeeland 2004/05

Opdrachtgever: Provincie Zeeland

Opdracht: Jaarlijkse rapportage over het Zeeuwse aanbod van verblijfsaccommodaties, de vakanties van Nederlanders en buitenlandse gasten in Zeeland, dagrecreatie in Zeeland en de werkgelegenheid in de Zeeuwse toeristisch-recreatieve sector.

Uitgevoerd door:



Bureau voor Toerisme Zeeland  
Kenniscentrum Toerisme & Recreatie  
Diana Korteweg Maris  
Telefoon: (0118) 659 998  
E-mail: [dkm@bvtz.nl](mailto:dkm@bvtz.nl)

Uitgave: juni 2005

Bij het samenstellen van deze rapportage is de grootste zorgvuldigheid betracht, het Kenniscentrum Toerisme & Recreatie is echter niet aansprakelijk voor enige directe of indirecte schade als gevolg van de aangeboden informatie.

# Inhoudsopgave

---

<b>INLEIDING.....</b>	<b>1</b>
<b>SAMENVATTING.....</b>	<b>2</b>
<b>TOERISME IN 2004: EEN SITUATIESCHETS.....</b>	<b>3</b>
<b>AANBOD VAN ACCOMMODATIES.....</b>	<b>4</b>
<b>ZEELAND OP DE BINNENLANDSE VAKANTIEMARKT.....</b>	<b>6</b>
VAKANTIEPARTICIPATIE EN VAKANTIEFREQUENTIE.....	6
VAKANTIEPARTICIPATIE EN VAKANTIEFREQUENTIE.....	7
<b>BINNENLANDSE VAKANTIES IN ZEELAND: NADER BEKEKEN.....</b>	<b>9</b>
BINNENLANDSE VAKANTIES 2004.....	10
TOERISTISCHE VAKANTIES VS. VAKANTIES VAN VASTE GASTEN.....	10
BINNENLANDS TOERISME IN ZEELAND: REGIONALE VERDELING.....	11
VAKANTIEDUUR.....	13
ACCOMMODATIEKEUZE.....	14
VAKANTIESPREIDING.....	17
HERHALINGSBEZOEK.....	20
ACTIVITEITEN TIJDENS DE VAKANTIE.....	21
<b>BESTEDINGEN VAN NEDERLANDSE VAKANTIEGANGERS.....</b>	<b>22</b>
<b>KENMERKEN VAN NEDERLANDSE VAKANTIEGANGERS.....</b>	<b>25</b>
HERKOMSTGEBIEDEN TOERISTISCHE GAST.....	25
LEEFTIJD TOERISTISCHE GAST.....	26
GEZINSSAMENSTELLING TOERISTISCHE GAST.....	27
SOCIALE KLASSE TOERISTISCHE GAST.....	29
REISGEZELSHAP TOERISTISCHE GAST.....	30
PROFIEL VASTE GAST.....	31
<b>KLANTTEVREDENHEID NEDERLANDSE TOERISTEN IN ZEELAND.....</b>	<b>33</b>
KLANTTEVREDENHEID - KWALITEIT DIENSTVERLENING / SERVICE.....	33
KLANTTEVREDENHEID - KWALITEIT ACCOMMODATIE.....	33
KLANTTEVREDENHEID - CIJFER VOOR VAKANTIE.....	34
<b>VAKANTIES VAN BUITENLANDSE GASTEN.....</b>	<b>35</b>
INKOMEND TOERISME IN NEDERLAND.....	35
INKOMEND TOERISME IN ZEELAND.....	36
<b>BEZOEKERSAANTALLEN ZEEUWSE ATTRACTIES, 2004.....</b>	<b>39</b>
<b>WERKGELEGENHEID.....</b>	<b>40</b>
BRONVERMELDING.....	43
BIJLAGE 1: BEGRIPPENLIJST.....	44
BIJLAGE 2: OMSCHRIJVING SOCIALE KLASSE.....	45
BIJLAGE 3: AFBAKENING TOERISTISCH-RECREATIEVE SECTOR.....	46

# Inleiding

---

De provincies en provinciale toeristische organisaties in Zeeland, Brabant en Limburg werken samen aan kennisontwikkeling met betrekking tot de toeristisch-recreatieve sector. Deze samenwerking vindt plaats binnen het Kenniscentrum Toerisme & Recreatie. Dit kenniscentrum houdt zich bezig met het verzamelen en analyseren van cijfers en gegevens over de toeristisch-recreatieve sector, om deze te vertalen in kennis die bruikbaar is voor een groot aantal partijen in en om de sector. De Zeeuwse activiteiten van dit Kenniscentrum zijn ondergebracht bij Bureau voor Toerisme Zeeland.

De voorliggende rapportage is de derde in een reeks. Uit een groot aantal bronnen zijn gegevens verzameld over het Zeeuwse aanbod van verblijfsaccommodaties, de vakanties van Nederlanders en buitenlandse gasten in Zeeland, bezoekersaantallen in de dagrecreatie en de werkgelegenheid in de Zeeuwse toeristisch-recreatieve sector. Zoveel mogelijk worden in elke rapportage dezelfde onderwerpen behandeld, zodat een meerjaren ontwikkeling zichtbaar wordt. Daarnaast worden sommige onderwerpen verder uitgediept, om zo meer inzicht te verkrijgen in verbanden tussen bepaalde gegevens.

Op de volgende pagina vindt u een samenvatting van de meest in het oog springende resultaten, daarna wordt ieder onderwerp uitvoerig behandeld.

# Samenvatting

---

## **Slaapplaatscapaciteit Zeeland neemt toe<sup>1</sup>**

In de periode 2000-2004 is het aantal slaapplaatsen in hotels en groepsaccommodaties en op bungalowparken en kampeerterreinen in Zeeland verder toegenomen. Vooral het aantal slaapplaatsen op bungalowparken nam fors toe, met 17% in een periode van vier jaar.

## **Zeeland: teruglopend aantal Nederlandse vakanties**

In 2004 maakte Zeeland pas op de plaats als vakantiebestemming voor Nederlanders. Het aantal vakanties liep terug met 11%, het aantal vakantie-overnachtingen nog iets meer met 12,5%. Het marktaandeel binnen Nederland liep terug, zowel voor het aantal vakanties als voor de vakantie-overnachtingen.

## **Toeristische vs. vaste gasten**

Het grillige verloop van de ontwikkeling van de binnenlandse vakanties in Zeeland wordt sterk bepaald door de vaste gasten: bezitters van stacaravans, tweede woningen en vaste ligplaatsen. Hun vakantiegedrag is spontaan en veranderlijk, waardoor zij in het ene jaar wel 10 vakanties in hun accommodatie doorbrengen en een jaar later slechts 4. In deze rapportage wordt hierop nader ingezoomd en wordt steeds onderscheid gemaakt tussen toeristische en vaste gasten.

## **Meer inzicht in bestedingspatronen**

De totale vakantiebestedingen van Nederlanders in Zeeland zijn gedaald, maar minder fors dan verwacht zou worden op basis van de afname van het aantal vakanties. Dit komt doordat de bestedingen per persoon zijn toegenomen. De bestedingen per persoon per vakantiedag bedragen in Zeeland € 22, gelijk aan het landelijk gemiddelde. De bestedingen van toeristische en vaste gasten verschillen sterk, zo wordt in het rapport getoond. Het aanbod van accommodaties (vaste eenheden of toeristische accommodaties) bepaalt daarmee sterk het bestedingsniveau in een gebied.

## **Nederlandse toerist tevreden over Zeeland**

91% van de Nederlandse toeristen beoordeelde de Zeeuwse accommodaties met 'uitstekend' of 'goed'; meer dan gemiddeld voor Nederland (87%). De service en dienstverlening in Zeeland werden door 83% van de Nederlandse toeristen 'uitstekend' of 'goed' bevonden, even veel als het landelijk gemiddelde. De Nederlandse toeristen waardeerden hun vakantie in Zeeland met een 8,0; gelijk aan het Nederlands gemiddelde.

## **Aantal buitenlandse gasten daalt<sup>2</sup>**

Het aantal buitenlandse gasten in Zeeland daalde in 2004 met 10%. Met name de terugloop van het aantal Duitse en Belgische toeristen had veel invloed op het inkomend toerisme naar Zeeland.

## **Werkgelegenheid is stabiel**

Het aantal toeristisch-recreatieve banen is, kijkend naar de periode 2002-2004, stabiel gebleven. Toerisme en recreatie heeft een aandeel van 8,1% in de totale Zeeuwse werkgelegenheid, oplopend tot een aandeel van ruim 15% op Schouwen-Duiveland. Binnen toerisme en recreatie in Zeeland bevinden de meeste banen zich in de horeca.

---

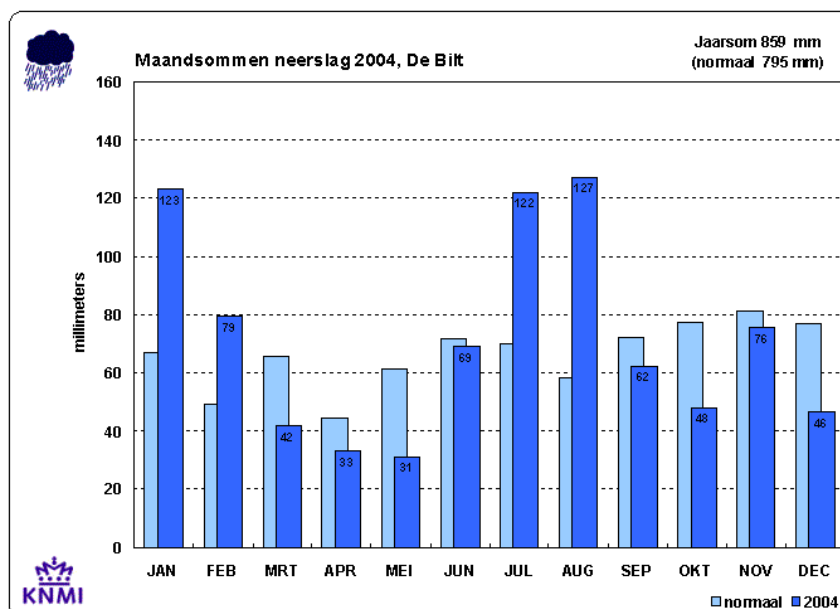
<sup>1</sup> Gebaseerd op CBS-gegevens; jachthavens, tweede woningen en vaste kampeerplaatsen alsmede zeer kleine accommodaties zijn buiten beschouwing gelaten. Zie ook bijlage 1.

<sup>2</sup> Dit zijn alleen de gasten die verbleven in een toeristische accommodatie; verblijf op een vaste standplaats, in een tweede woning of in een jachthaven wordt niet geregistreerd.

## Toerisme in 2004: een situatieschets

Het vakantiegedrag van de consument is gebaseerd op persoonlijke voorkeuren, maar kan worden beïnvloed door omgevingsfactoren. Voorbeelden zijn het weer, de economische situatie, gebeurtenissen in de wereld, maar ook ontwikkelingen in het toeristisch aanbod. De factoren die van belang waren in 2004 worden hieronder kort beschreven<sup>3</sup>.

- ◆ De economische situatie was zwak in 2004. De werkloosheid nam toe, de koopkracht stond onder druk en het consumentenvertrouwen was laag. Voor 2005 wordt weinig verbetering in de economische situatie verwacht. De prijs van een vakantie is daarmee een steeds belangrijker keuzecriterium geworden.
- ◆ Een andere economische factor is de dollarkoers: de dollar stond heel laag ten opzichte van een sterke euro. Niet gunstig voor de Nederlandse export, maar op de reismarkt maakt het intercontinentale bestemmingen voordeliger.
- ◆ Er was sprake van een enorme prijsconcurrentie op vliegvakanties, de zeer goedkope all inclusive-reizen naar Turkije zijn hiervan een voorbeeld. De verdere opkomst van low cost carriers zorgden voor een prijzenslag op losse vliegtickets.
- ◆ Er vonden terreuraanslagen plaats in Madrid en Egypte. Toch lijkt de consument immuun te raken voor de terroristische dreiging, de aanslagen hadden geen effect op het toerisme naar deze bestemmingen.
- ◆ In de zomer vonden twee grote sportevenementen plaats: het Europees Kampioenschap Voetbal in Portugal en de Olympische Spelen in Athene. Het aantal vakanties veranderde hierdoor niet, het boekingspatroon wel. Veel consumenten wachtten met het boeken van de vakantie tot na het EK Voetbal.
- ◆ Internet nam verder toe in belang als informatie- en boekingskanaal voor de reismarkt.
- ◆ De zomer in Nederland was de natste in 50 jaar. Dit wordt geïllustreerd door onderstaand overzicht van de hoeveelheid neerslag per maand in 2004, afgezet tegen het langjarig gemiddelde (1971-2000)<sup>4</sup>.



<sup>3</sup> De beschrijving is ontleend aan een analyse van de Stichting ContinuVakantieOnderzoek.

<sup>4</sup> De afbeelding is ontleend aan de website van het KNMI, [www.knmi.nl](http://www.knmi.nl), april 2005.

## Aanbod van accommodaties

Zeeland telt volgens de CBS-registratie bijna 600 toeristische accommodaties<sup>5</sup> met in totaal 117.700 slaappleaatsen. Hiermee neemt Zeeland de 7<sup>e</sup> positie voor wat betreft het aantal accommodaties en de 5<sup>e</sup> voor wat betreft het aantal slaappleaatsen.

Provincies	Aantal accommodaties		Aantal slaappleaatsen	
	abs.	%	abs.	%
Friesland	667	9,4%	90.500	7,7%
Groningen	214	3,0%	27.600	2,3%
Drenthe	479	6,8%	95.400	8,1%
Overijssel	659	9,3%	113.700	9,7%
Flevoland	84	1,2%	25.900	2,2%
Gelderland	1.039	14,7%	171.600	14,6%
Utrecht	184	2,6%	33.500	2,8%
Noord-Holland	1.028	14,5%	162.400	13,8%
Zuid-Holland	563	8,0%	83.000	7,1%
<b>Zeeland</b>	<b>594</b>	<b>8,4%</b>	<b>117.700</b>	<b>10,0%</b>
Noord-Brabant	775	10,9%	133.100	11,3%
Limburg	794	11,2%	121.700	10,3%
Nederland totaal	7.080	100,0%	1.176.100	100%

Bron: CBS

Onderstaande tabel toont het aantal accommodaties naar soort voor Zeeland en Nederland. Tevens wordt de gemiddelde grootte van de accommodatie weergegeven. Ook het aandeel van Zeeland in het Nederlandse accommodatie-aanbod wordt getoond.

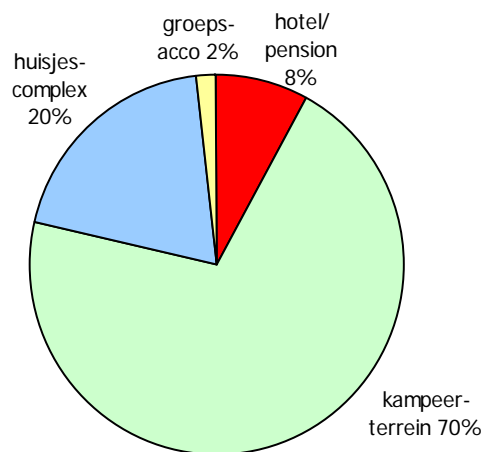
	Zeeland	Nederland	Aandeel Zeeland in NL
Hotels, pensions en jeugdaccommodaties			
- accommodaties	234	3.129	7,5%
- slaappleaatsen	9.500	189.800	5,0%
- gem. aantal slaappleaatsen per bedrijf	41	61	
Kampeertreinen			
- accommodaties	263	2.341	11,2%
- slaappleaatsen	83.100	722.600	11,5%
- gem. aantal slaappleaatsen per bedrijf	316	309	
Huisjesterreinen			
- accommodaties	70	800	8,8%
- slaappleaatsen	23.400	205.300	11,4%
- gem. aantal slaappleaatsen per bedrijf	334	257	
Groepsaccommodaties			
- accommodaties	27	810	3,3%
- slaappleaatsen	1.800	58.500	3,1%
- gem. aantal slaappleaatsen per bedrijf	67	72	

Bron: CBS

<sup>5</sup> In bijlage 1 worden de accommodaties omschreven zoals CBS deze meetelt in haar registratie.

Ruim tweederde van alle slaappleaatsen bij Zeeuwse accommodaties bevindt zich op een kampeerterrein. Zeeland neemt dan ook een relatief grote positie in het Nederlandse kampeeraanbod in (zie vorige pagina). Met het aantal slaappleaatsen op huisjescomplexen neemt Zeeland eveneens een relatief groot aandeel van Nederlandse aanbod voor haar rekening, dit komt doordat de Zeeuwse huisjescomplexen relatief grootschalig zijn.

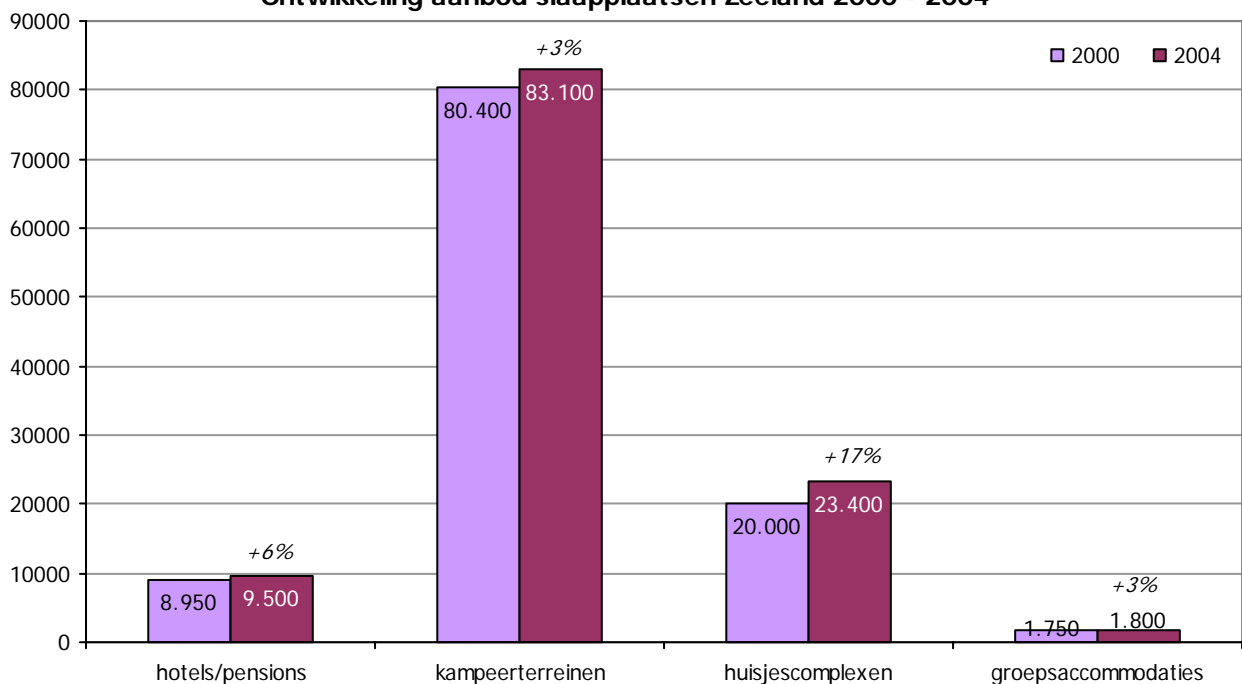
**Verdeling slaappleaatsen Zeeland**



Bron: CBS

Het Zeeuwse aanbod is bij alle accommodatievormen toegenomen. De sterkste groei vond plaats in het aantal slaappleaatsen op huisjescomplexen: +17%.

**Ontwikkeling aanbod slaappleaatsen Zeeland 2000 - 2004**



Bron: CBS



## Zeeland op de binnenlandse vakantiemarkt

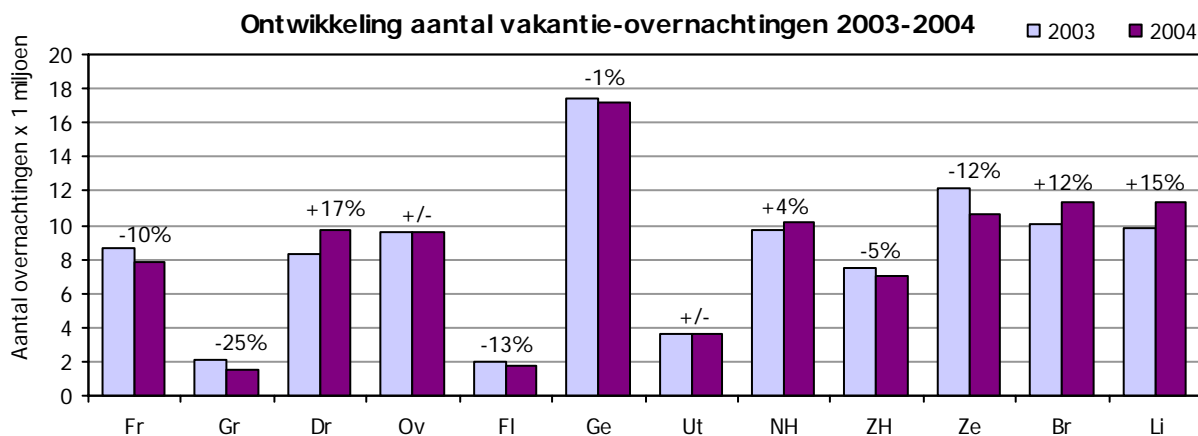
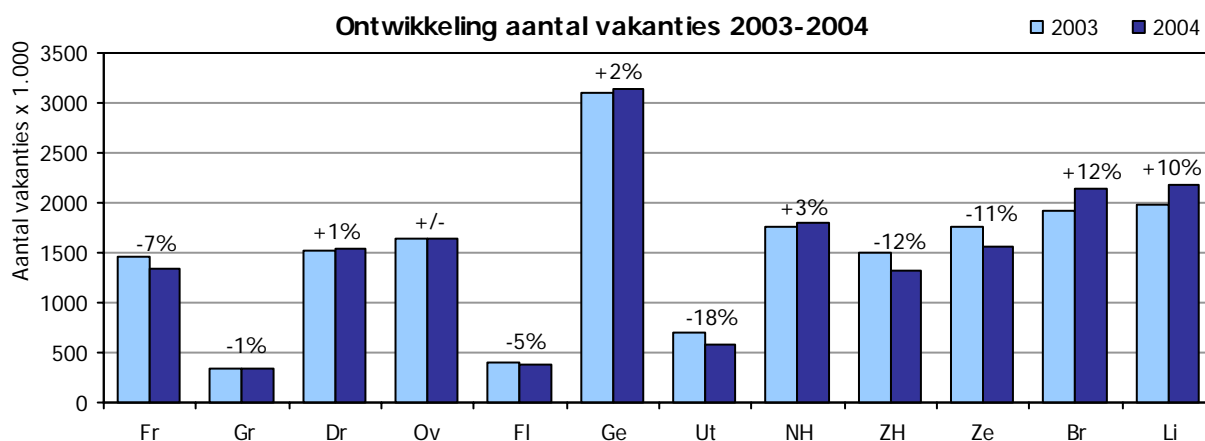
Nederlanders brachten in 2004 bijna 18 miljoen vakanties door in eigen land (zowel toeristische als vaste standplaatsvakanties). Gelderland is al jaren koploper op de binnenlandse vakantiemarkt, in 2004 gevolgd door Limburg en Brabant.

Provincie	Aantal vakanties		Aantal vakantie-overnachtingen	
	<i>absoluut</i>	%	<i>absoluut</i>	%
Friesland	1.350.000	7,5%	7.769.000	7,7%
Groningen	343.000	1,9%	1.549.000	1,5%
Drenthe	1.544.000	8,6%	9.688.000	9,6%
Overijssel	1.647.000	9,2%	9.591.000	9,5%
Flevoland	380.000	2,1%	1.696.000	1,7%
Gelderland	3.143.000	17,5%	17.175.000	16,9%
Utrecht	575.000	3,2%	3.532.000	3,5%
Noord-Holland	1.807.000	10,1%	10.091.000	10,0%
Zuid-Holland	1.320.000	7,3%	7.032.000	6,9%
Zeeland	1.559.000	8,7%	10.617.000	10,5%
Noord-Brabant	2.141.000	11,9%	11.289.000	11,1%
Limburg	2.171.000	12,1%	11.321.000	11,2%
Nederland totaal	17.979.000	100%	101.350.000	100%

Bron: CVO

Gelderland is al jaren koploper op de binnenlandse vakantiemarkt, in 2004 gevolgd door Limburg en Brabant. Zeeland neemt de zesde positie in op de ranglijst van het aantal vakanties, voor overnachtingen is dat de vierde positie.

Landelijk gezien bedraagt de daling van het aantal vakanties slechts 0,6%. Zeeland doet het beduidend slechter met een daling van 11%. Andere verliezers zijn Utrecht en Zuid-Holland.



Bron: CVO

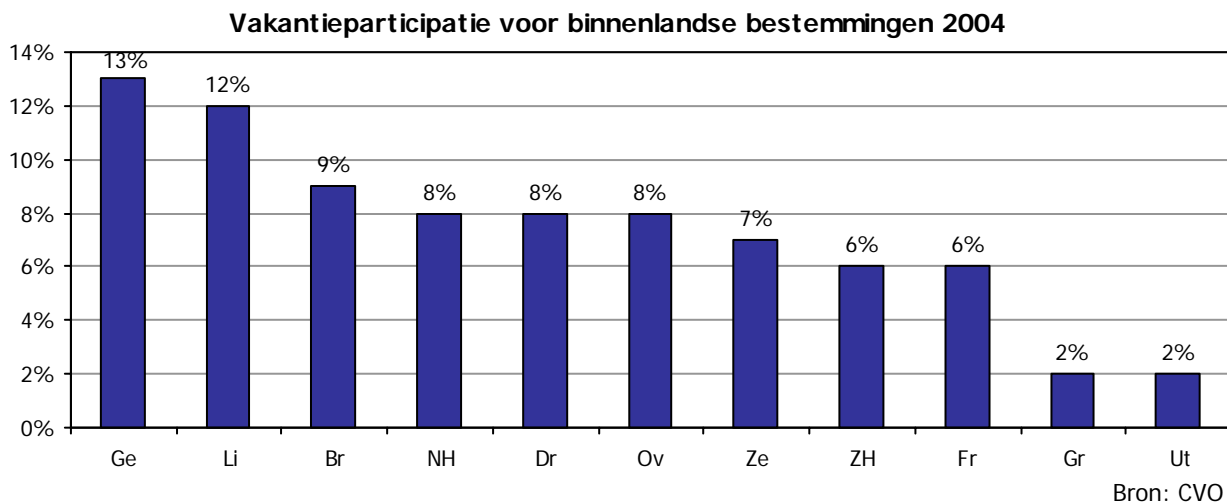
## Vakantieparticipatie en vakantiefrequentie

De vakantieparticipatie geeft het percentage van de Nederlandse bevolking aan, dat in een bepaald jaar minstens éénmaal op vakantie is geweest.

In 2004 is 81% van de Nederlanders minimaal één keer op vakantie geweest; 54% van de Nederlanders heeft ten minste één keer vakantie in eigen land doorgebracht.

In de vakantieparticipatie telt het aantal personen dat naar een provincie op vakantie is geweest, het aantal vakanties van die persoon wordt buiten beschouwing gelaten. Vaste gasten (bezitters van een stacaravan of tweede woning, die daarom meerdere keren per jaar naar dezelfde plaats gaan) tellen gewoon als één persoon.

De grafiek toont het percentage Nederlanders dat ten minste één keer in die provincies op vakantie is geweest.



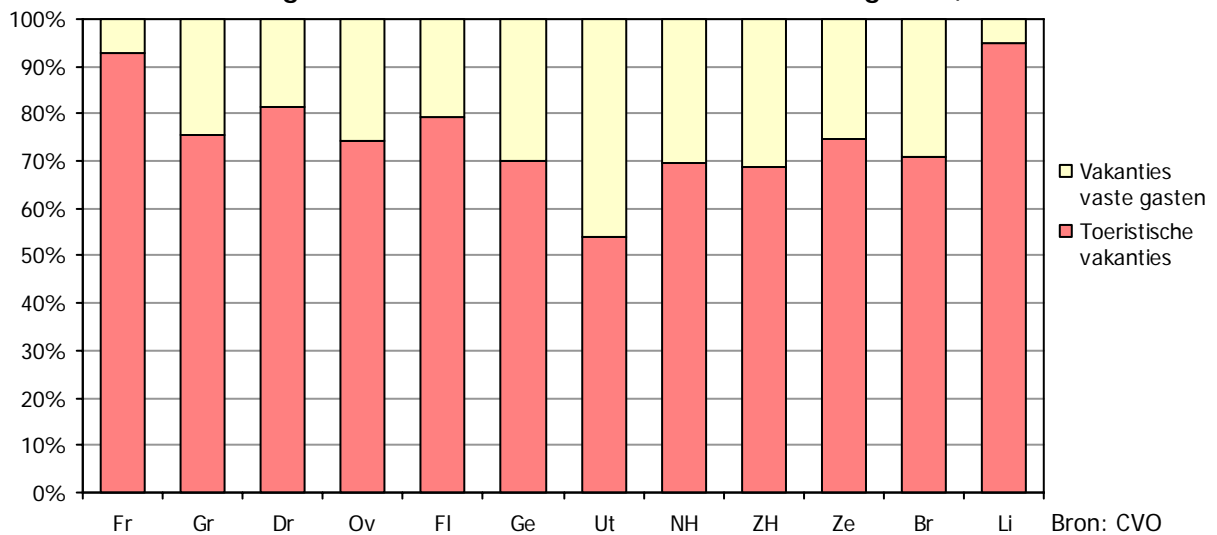
Binnen Nederland is Zeeland de nummer 7 van vakantiebestemmingen. Gelderland, Limburg en Brabant vormen de top-3, een situatie die al sinds 2000 ongewijzigd is.

In 2004 ging 7% van alle Nederlanders ten minste één keer voor een vakantie naar Zeeland: 1,1 miljoen Nederlanders.

Deze mensen zorgden samen voor 1,56 miljoen vakanties in Zeeland in 2004: gemiddeld 1,44 vakanties in Zeeland per persoon. De vakantiefrequentie, het aantal vakanties van één persoon in één jaar, is voor Zeeland dus 1,44.

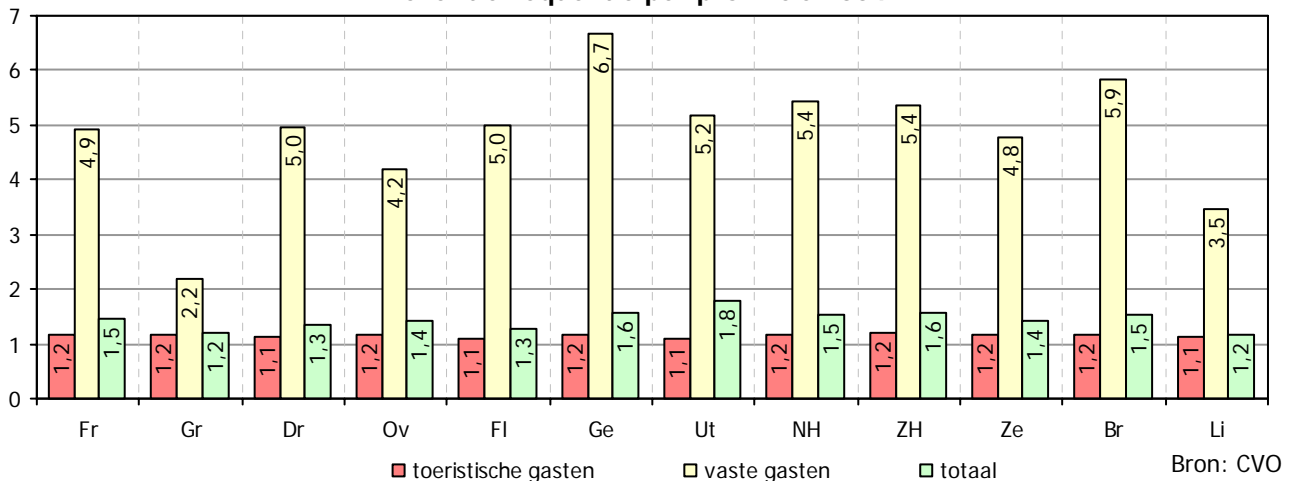
Bij de vakantiefrequentie spelen vaste gasten (bezitters van stacaravans, seizoensplaatsen op campings, tweede woningen of vaste ligplaatsen in jachthavens) een grote rol. Vaste gasten komen vaak vele keren per jaar naar dezelfde bestemming omdat zij daar een accommodatie hebben. Provincies met een grote schare vaste gasten hebben daarom een hogere vakantiefrequentie dan provincies met weinig vaste gasten. Onderstaand diagram toont per provincie de verhouding tussen toeristische vakanties en vakanties van vaste gasten. In Zeeland is het aandeel voor de vakanties van vaste gasten zo'n 25%, gelijk aan het landelijk gemiddelde.

**Verhouding toeristische vakanties vs. vakanties vaste gasten, 2004**



De aandelen van de vaste gasten zijn zichtbaar in de gemiddelde vakantiefrequentie per provincie. In Zeeland is het aandeel van de vaste gasten relatief groot, waardoor de totale vakantiefrequentie wat wordt verhoogd door de hoge vakantiefrequentie van vaste gasten.

**Vakantiefrequentie per provincie 2004**



Toeristische gasten gaan gemiddeld 1,2 keer per jaar op vakantie in Zeeland. De vaste gasten van Zeeland kwamen in 2004 gemiddeld 4,8 keer.

## Binnenlandse vakanties in Zeeland: nader bekeken

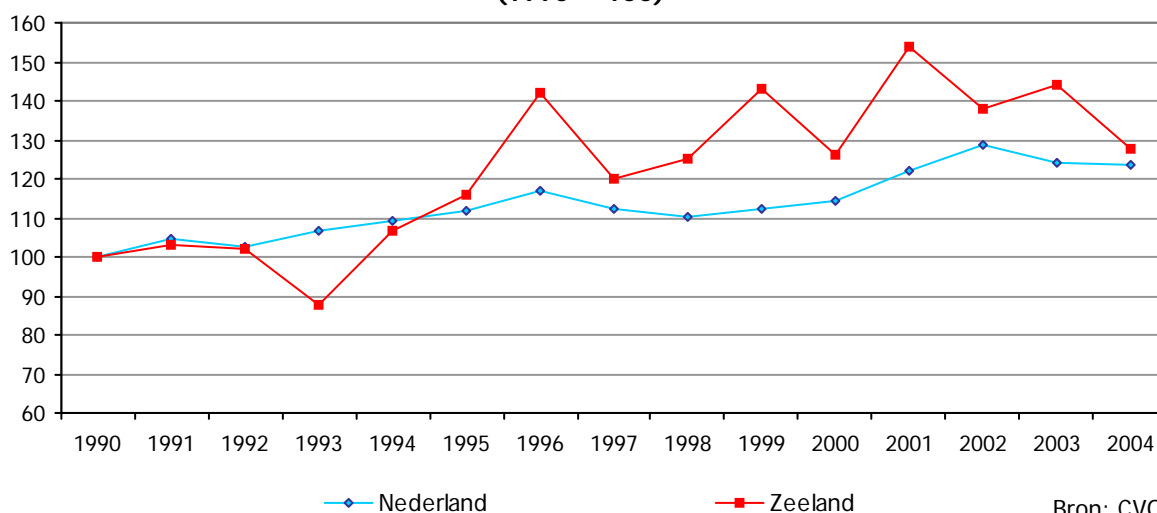
In onderstaande grafieken wordt middels indexcijfers de ontwikkeling van het binnenlandse toerisme getoond, zowel voor Nederland als totaal als voor Zeeland. Basisjaar is 1990 en sinds dat jaar is het binnenlands toerisme in Nederland vrij gelijkmatig gegroeid naar een totaal van zo'n 18 miljoen vakanties en 101 miljoen vakantie-overnachtingen in 2004.

Voor Zeeland was de groei van het aantal vakanties grillig, gekenmerkt door sterke stijgingen en dalingen. In 2004 bedroeg het aantal vakanties van Nederlanders in Zeeland 1,56 miljoen, 28% meer dan in het basisjaar 1990, maar 17% minder dan in het recordjaar 2001 en 11% minder dan in 2003.

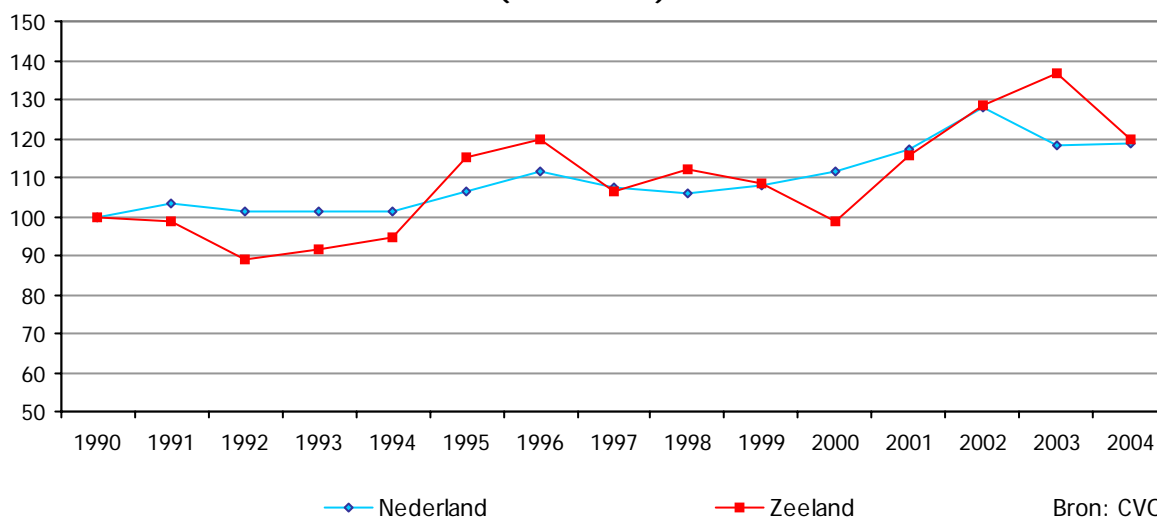
Mogelijk ligt de verklaring voor deze onregelmatige ontwikkeling in het feit dat Zeeland een kustprovincie is en daarmee wat meer afhankelijk van het weer dan de verder landinwaarts gelegen provincies. Een andere mogelijke verklaring is het fluctuerende vakantiegedrag van vaste gasten, gasten met een eigen accommodatie (stacaravan, tweede woning, vaste ligplaats) in Zeeland.

Overigens kende de ontwikkeling van het aantal overnachtingen in Zeeland minder uitersten. Topjaar was 2003 met 12,1 miljoen overnachtingen, in 2004 bleef de teller steken op 10,6 miljoen vakantie-overnachtingen van Nederlanders.

Ontwikkeling aantal binnenlandse vakanties  
(1990 = 100)



Ontwikkeling aantal binnenlandse vakantie-overnachtingen  
(1990 = 100)



## Binnenlandse vakanties 2004

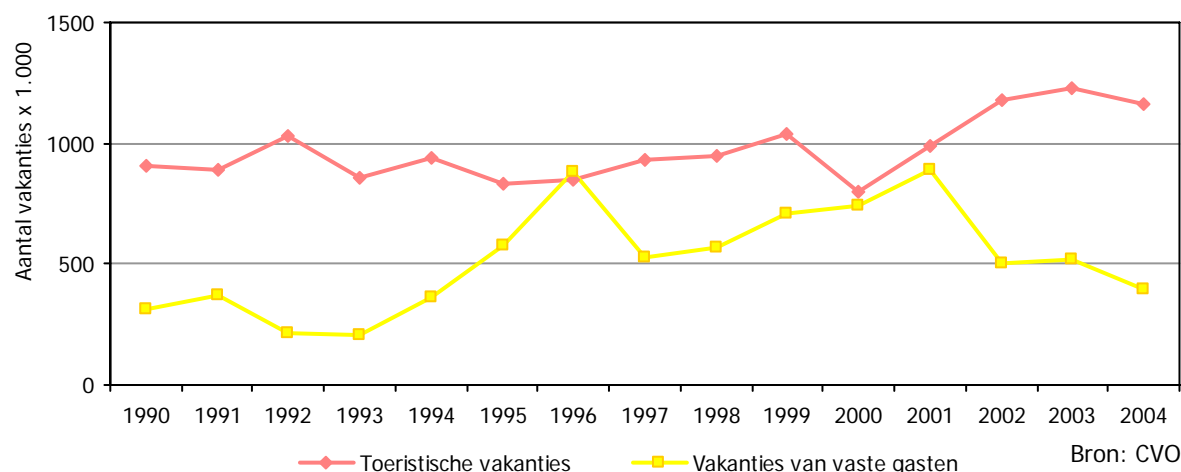
	Aantal vakanties			Aantal vakantie-overnachtingen		
	Zeeland	Nederland	Aandeel Zeeland in NL	Zeeland	Nederland	Aandeel Zeeland in NL
2000	1.541.000	16.656.000	9,3%	8.741.000	95.178.000	9,2%
2001	1.875.000	17.733.000	10,6%	10.226.000	99.658.000	10,3%
2002	1.681.000	18.710.000	9,0%	11.394.000	108.874.000	10,5%
2003	1.754.000	18.091.000	9,7%	12.133.000	100.788.000	12,0%
2004	1.559.000	17.979.000	8,7%	10.617.000	101.350.000	10,5%

Bron: CVO

In 2004 maakte Zeeland pas op de plaats als vakantiebestemming voor Nederlanders. Het aantal vakanties liep terug met 11%, het aantal vakantie-overnachtingen nog iets meer met 12,5%. Het marktaandeel binnen Nederland liep terug, zowel voor het aantal vakanties als voor de vakantie-overnachtingen.

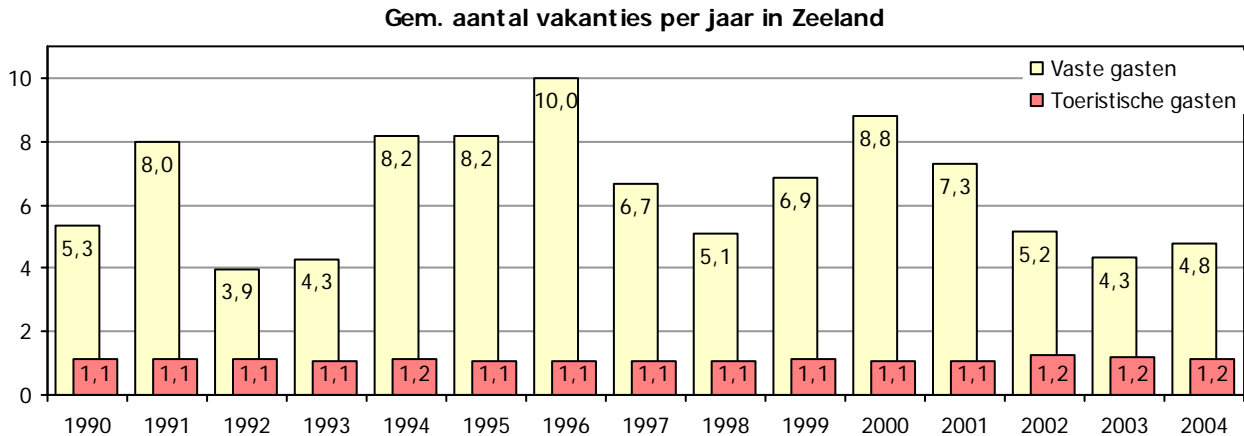
### Toeristische vakanties vs. vakanties van vaste gasten

Onderstaand diagram toont de ontwikkeling van het aantal vakanties van Nederlanders in Zeeland, verdeeld naar toeristische vakanties en vakanties van vaste gasten. Vaste gasten zijn mensen met een eigen accommodatie op een vaste locatie, zoals een stacaravan, een seizoensplaats op een camping, een tweede woning of een boot op een vaste ligplaats. In 2004 betrof 25% van de vakanties van Nederlanders in Zeeland een vaste gast.



Uit de grafiek blijkt dat het aantal toeristische vakanties wel varieert, maar dat het aantal vakanties dat door vaste gasten wordt ondernomen veel sterker fluctueert. Toch mag worden aangenomen dat het aantal vaste gasten relatief stabiel is, de locatie van een stacaravan of tweede woning ligt immers voor vele jaren achtereen vast.

Het aantal vaste gasten verandert dus niet zozeer, maar het aantal vakanties dat zij in hun accommodatie doorbrengen wel. Doordat het boeken van een accommodatie niet aan de orde is, men heeft immers een eigen vakantie-accommodatie, is het vakantiegedrag van vaste gasten spontaan en grillig. Weersomstandigheden, maar ook de al dan niet gunstige data van feestdagen, kunnen bepalende factoren zijn voor het aantal vakanties dat in de eigen accommodatie wordt doorgebracht. Dit wordt hieronder geïllustreerd door de gemiddelde vakantie-frequentie van vaste gasten in de periode 1990-2004, afgezet tegen de vakantie-frequentie van toeristische gasten.

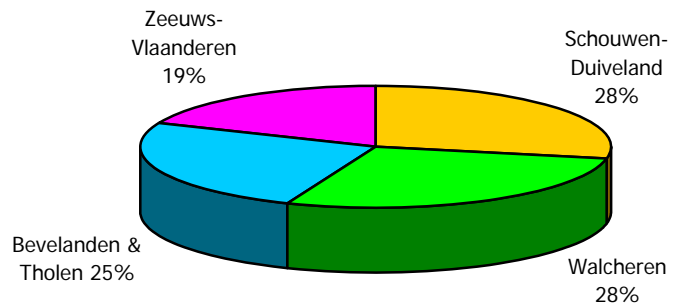


Om de invloed van het grillige patroon van de vakanties van vaste gasten uit de gegevens te filteren, worden de vaste gasten in de navolgende analyse, waar van toepassing, afzonderlijk beschreven. Dit wordt uiteraard steeds vermeld.

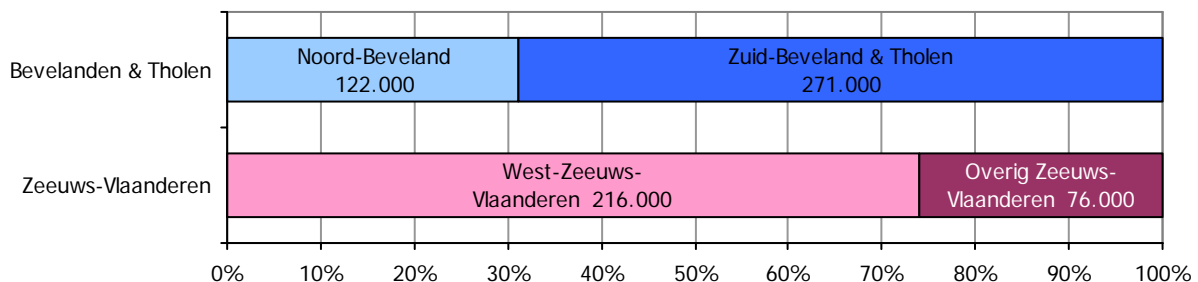
### Binnenlands toerisme in Zeeland: regionale verdeling

Hiernaast wordt het totaal aantal vakanties (toeristisch én vast tezamen) van Nederlanders voor de Zeeuwse regio's getoond. Schouwen-Duiveland en Walcheren trekken de meeste Nederlandse vakantiegangers met een gelijk marktaandeel van 28%. De Bevelanden & Tholen volgen met 25%, hekkensluiter is Zeeuws-Vlaanderen met 19%.

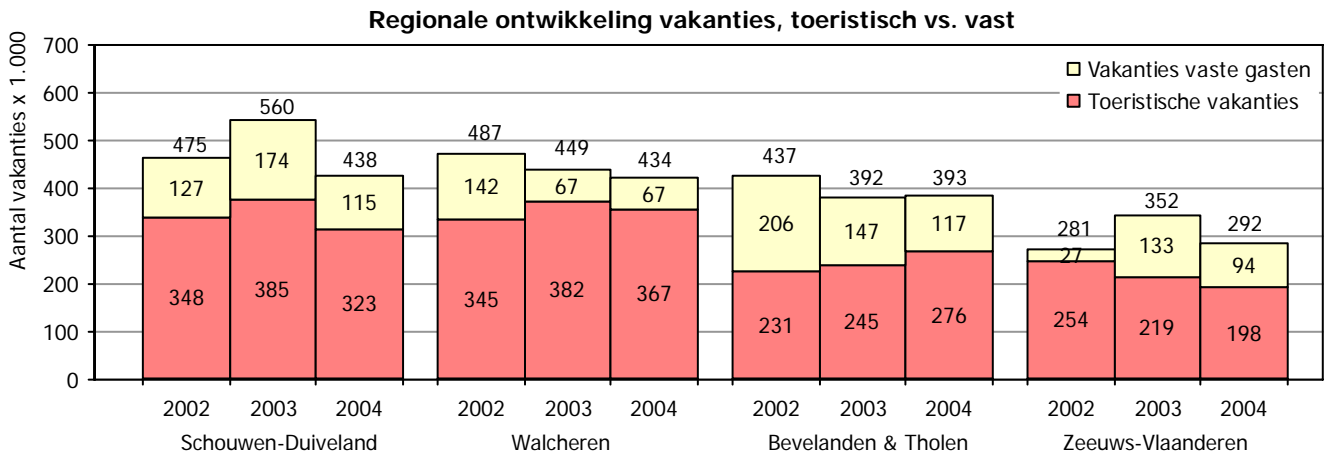
#### Regionale verdeling vakanties, 2004



Binnen de regio's is het aantal vakanties niet evenredig verdeeld. Daarom wordt in onderstaande grafiek ingezoomd op de verdeling van de vakanties binnen de regio's Zeeuws-Vlaanderen en Bevelanden & Tholen. In Zeeuws-Vlaanderen vindt driekwart van de vakanties plaats aan de kust in West-Zeeuws-Vlaanderen. Voor de Bevelanden & Tholen geldt dat Noord-Beveland zo'n 30% van de Nederlandse vakantiegangers in deze regio trekt.



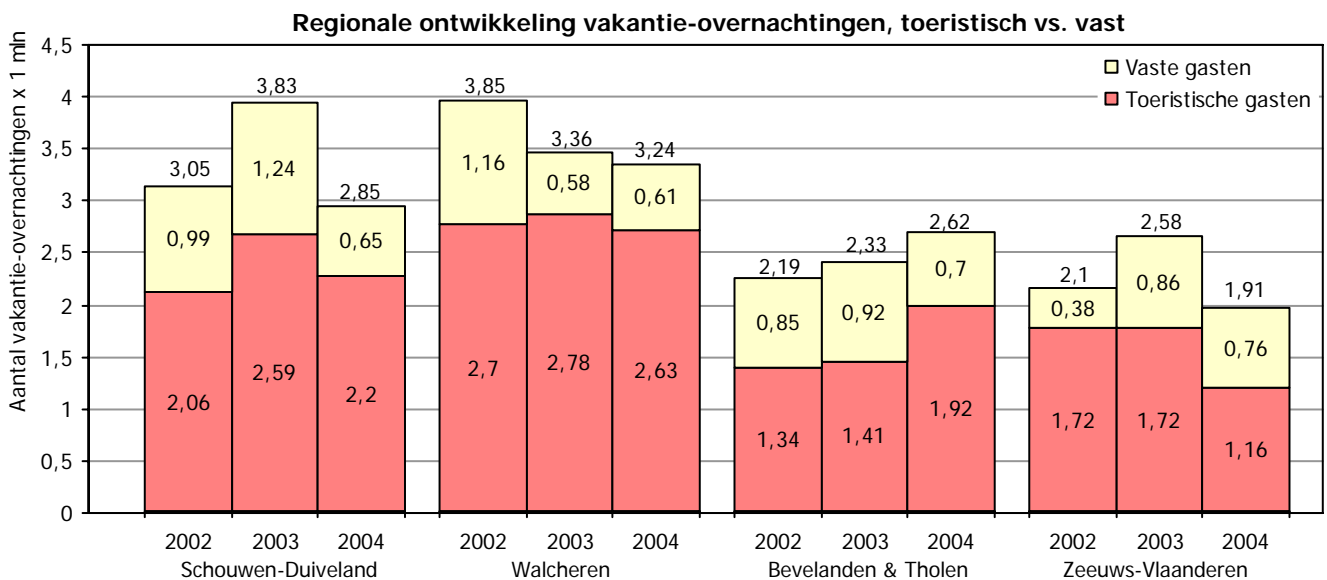
De onderstaande diagrammen tonen de ontwikkeling van het binnenlandse toerisme naar regio in de periode 2002 - 2004. Per regio wordt daarbij onderscheid gemaakt naar vakanties van vaste gasten en toeristische vakanties.



In 2004 nam het aantal vakanties van Nederlanders in Zeeland met 11% af ten opzichte van 2003. Dit is zichtbaar in de meeste regio's, maar op Walcheren valt de daling mee en in de regio Bevelanden & Tholen is er zelfs sprake van een kleine groei.

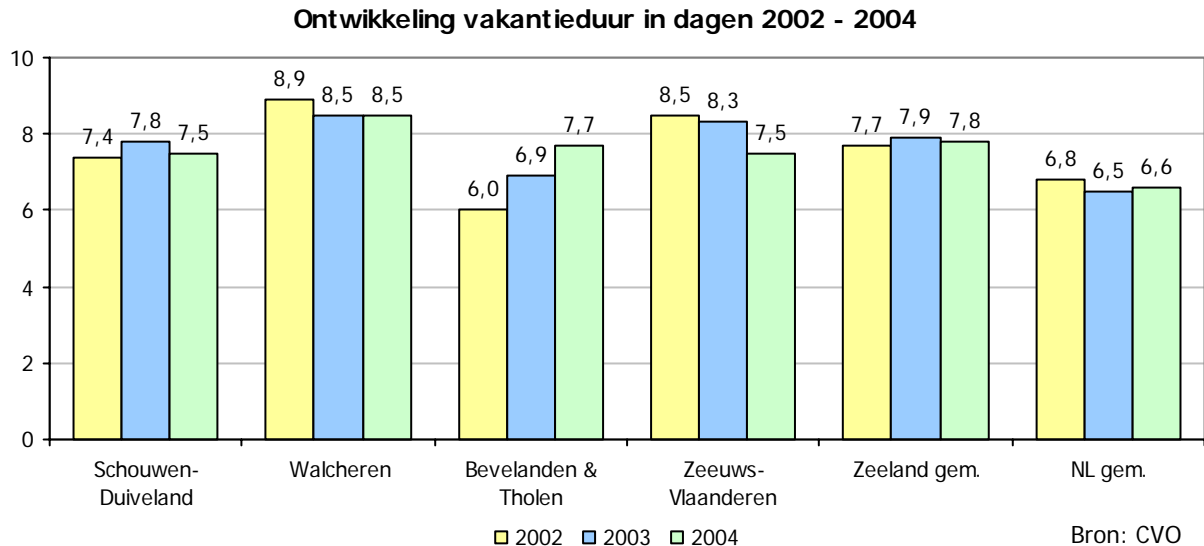
Op Schouwen-Duiveland wordt is de daling van het aantal toeristische vakanties en vakanties van vaste gasten ongeveer groot. In de regio Bevelanden & Tholen stijgt het aantal toeristische vakanties, maar daalt het aantal vakanties van vaste gasten.

Kijkend naar de vakantie-overnachtingen valt op dat in Zeeuws-Vlaanderen vooral de toeristische overnachtingen fors zijn afgenomen. De vakantie-overnachtingen van vaste gasten zijn alleen op Walcheren iets toegenomen.

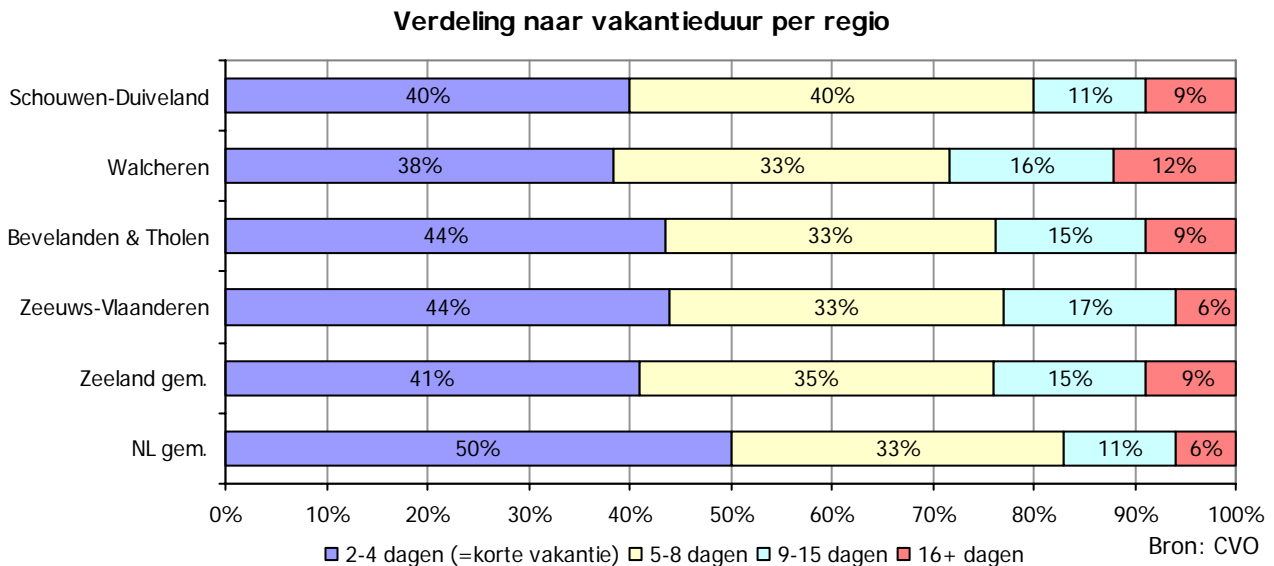


## Vakantieduur

Onderstaand diagram toont de ontwikkeling van de gemiddelde vakantieduur voor toeristische en vaste vakanties tezamen. De gemiddelde vakantieduur voor Zeeland is al enkele jaren stabiel. Binnen Zeeland is er wel sprake van veranderingen, zo nam de gemiddelde vakantieduur af op Schouwen-Duiveland en in Zeeuws-Vlaanderen en werden de vakanties in de regio Bevelanden & Tholen gemiddeld langer.



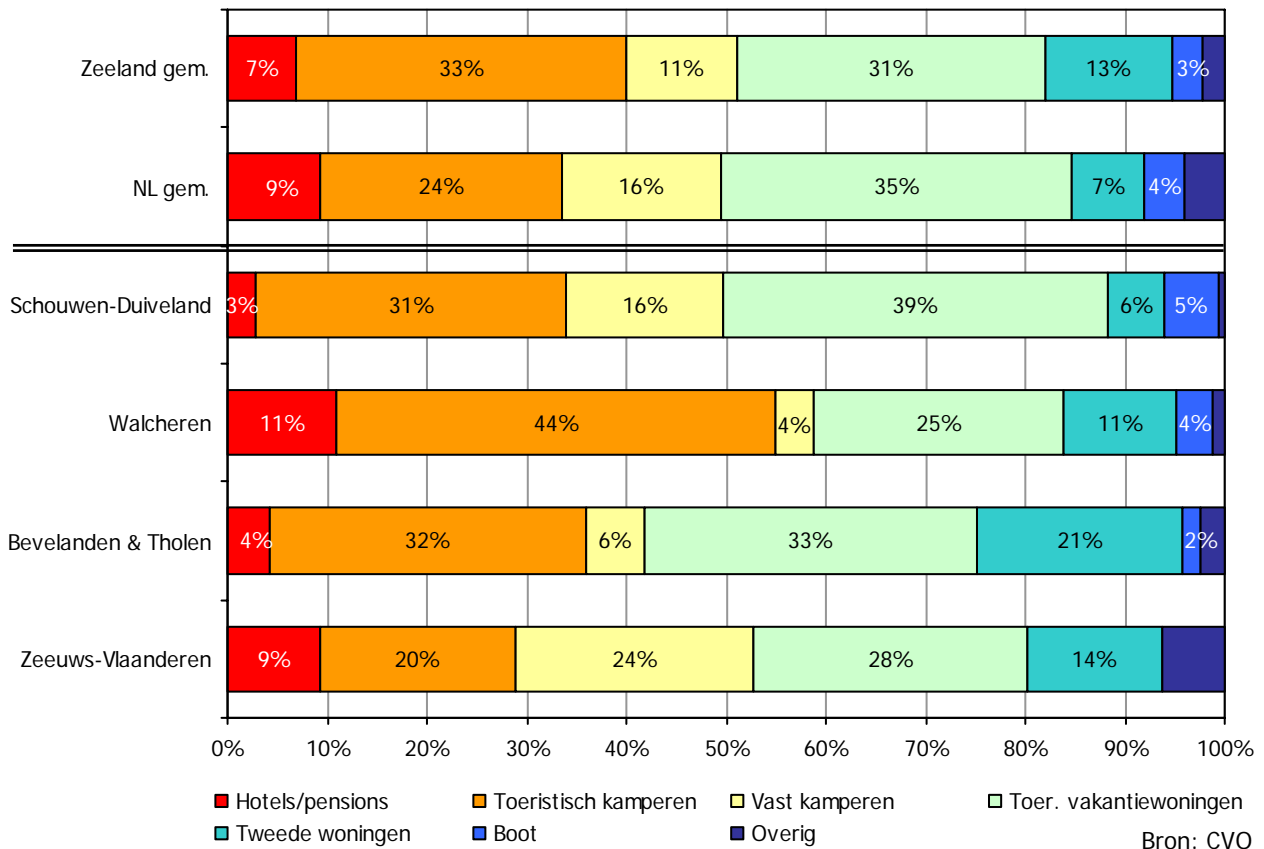
De verhouding tussen korte, middellange en lange vakanties wordt hieronder weergegeven. Zeeland telt ten opzichte van het Nederlands gemiddelde meer langere vakanties. Binnen Zeeland worden de langste vakanties doorgebracht op Walcheren.





## Accommodatiekeuze

Dit diagram toont het accommodatiegebruik op basis van het totaal aantal vakantieovernachtingen in 2004.

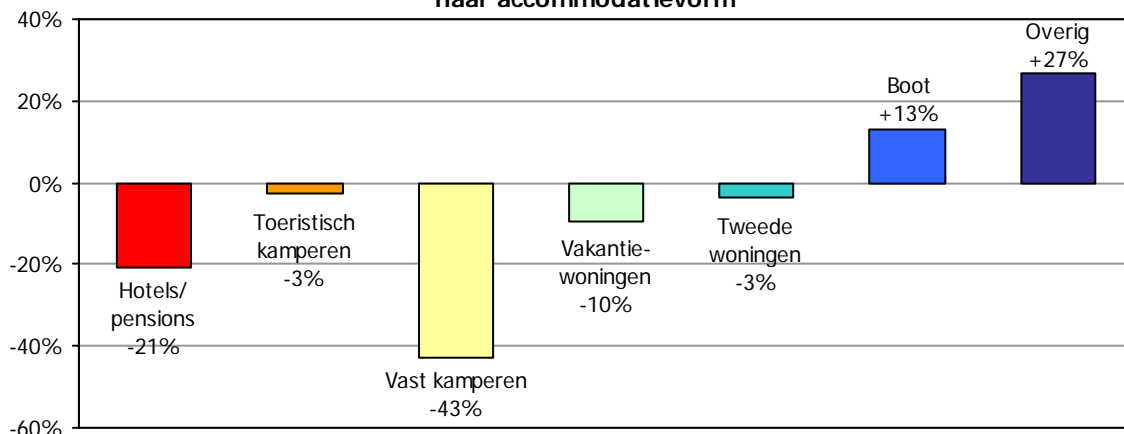


In Zeeland zijn de aandelen van toeristisch kamperen en tweede woningen groter dan elders in Nederland. Het kamperen op de vaste standplaats en hotels hebben een kleiner belang dan gemiddeld voor Nederland.

Het accommodatiegebruik verschilt sterk per regio in Zeeland. Op Walcheren valt het grote aandeel van toeristisch kamperen op, ook hotels hebben op dit eiland een groter belang. Op Schouwen-Duiveland domineren de (toeristisch verhuurde) vakantiewoningen, daarnaast neemt het kamperen op een vaste kampeerplaats een belangrijk aandeel in.

In de regio Bevelanden & Tholen vindt maar liefst een vijfde van alle overnachtingen plaats in een tweede woning. Een kwart van de overnachtingen in Zeeuws-Vlaanderen vindt plaats op een vaste kampeerplaats.

### Absolute ontwikkeling vakantie-overnachtingen Zeeland 2003-04 naar accommodatievorm

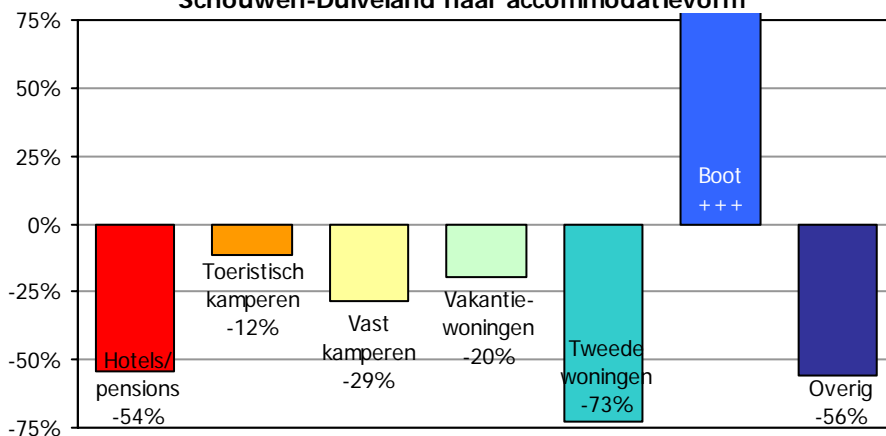


Bron: CVO

Bovenstaande grafiek toont de ontwikkeling van het aantal vakantie-overnachtingen per accommodatievorm voor Zeeland en dan is een afname zichtbaar voor bijna alle accommodatievormen. Alleen het aantal overnachtingen op een boot (zeil- of motorboot, op een vaste ligplaats of buiten de eigen jachthaven) nam toe, evenals de overnachtingen in overige accommodaties (groepsaccommodaties, trekkershutten, cruises en volkstuinhuisjes).

De ontwikkeling van het accommodatiegebruik op Schouwen-Duiveland wordt getoond in de grafiek rechts: een afname voor alle accommodatievormen met uitzondering van de boot (zeil- of motorboot, op een vaste ligplaats of buiten de eigen jachthaven).

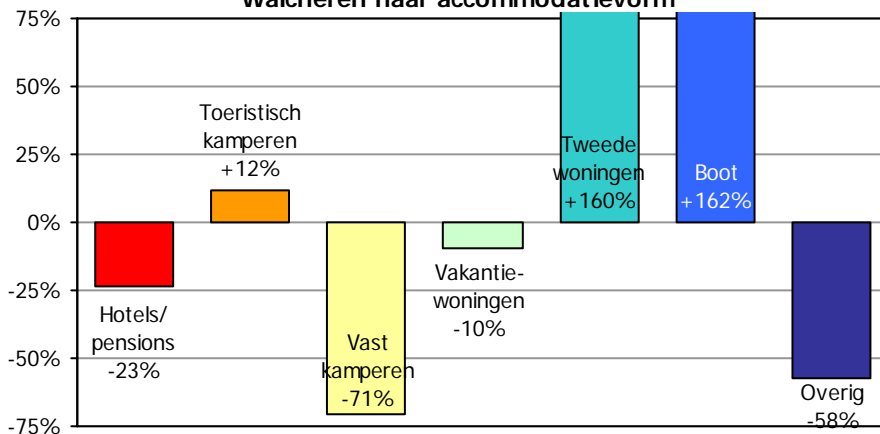
### Absolute ontwikkeling vakantie-overnachtingen Schouwen-Duiveland naar accommodatievorm



Bron: CVO

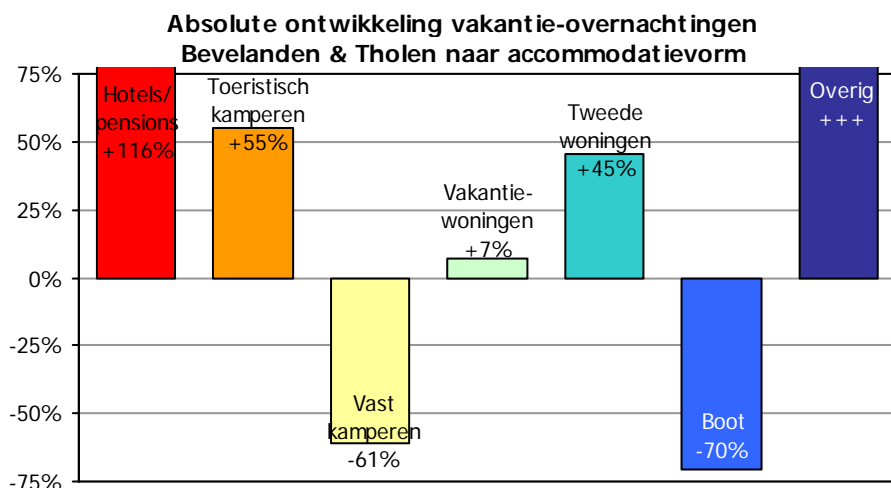
Op Walcheren steeg het gebruik van tweede woningen en boten als accommodatie enorm. Het kamperen op de vaste standplaats daalde het meest in populariteit.

### Absolute ontwikkeling vakantie-overnachtingen Walcheren naar accommodatievorm



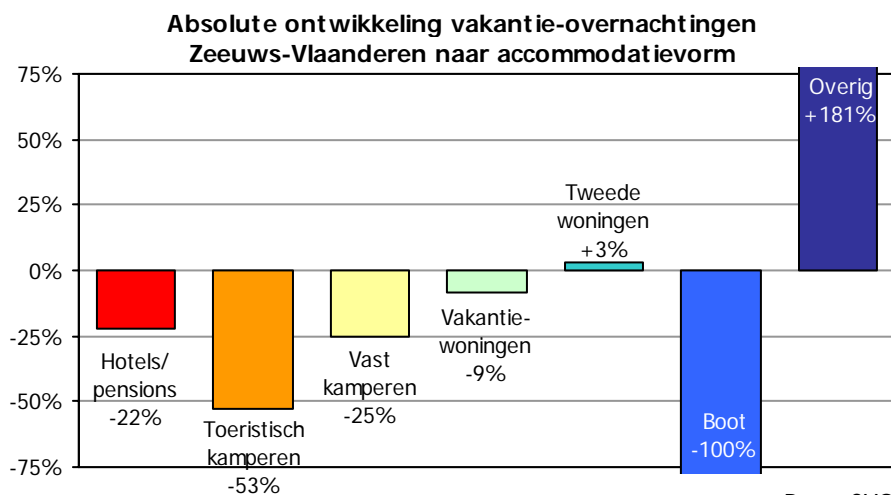
Bron: CVO

De regio Bevelanden & Tholen was de enige regio waar het aantal overnachtingen steeg. Deze stijging is echter niet zichtbaar bij de vaste kampeerplaatsen en in de jachthavens, het aantal overnachtingen daalde fors voor deze accommodatievormen.



Bron: CVO

In Zeeuws-Vlaanderen daalde vooral het aantal toeristische overnachtingen, het aantal overnachtingen van vaste gasten daalde slechts beperkt. Vooral de vaste gasten van campings realiseerden minder overnachtingen, voor de tweede woningen was er wel een lichte groei.

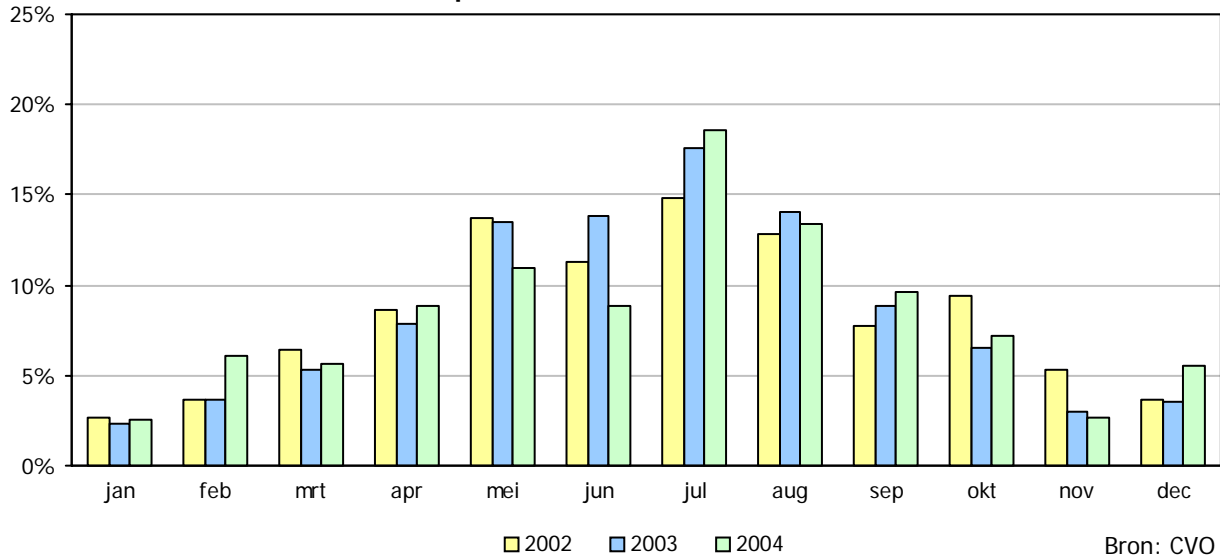


Bron: CVO

## Vakantiespreiding

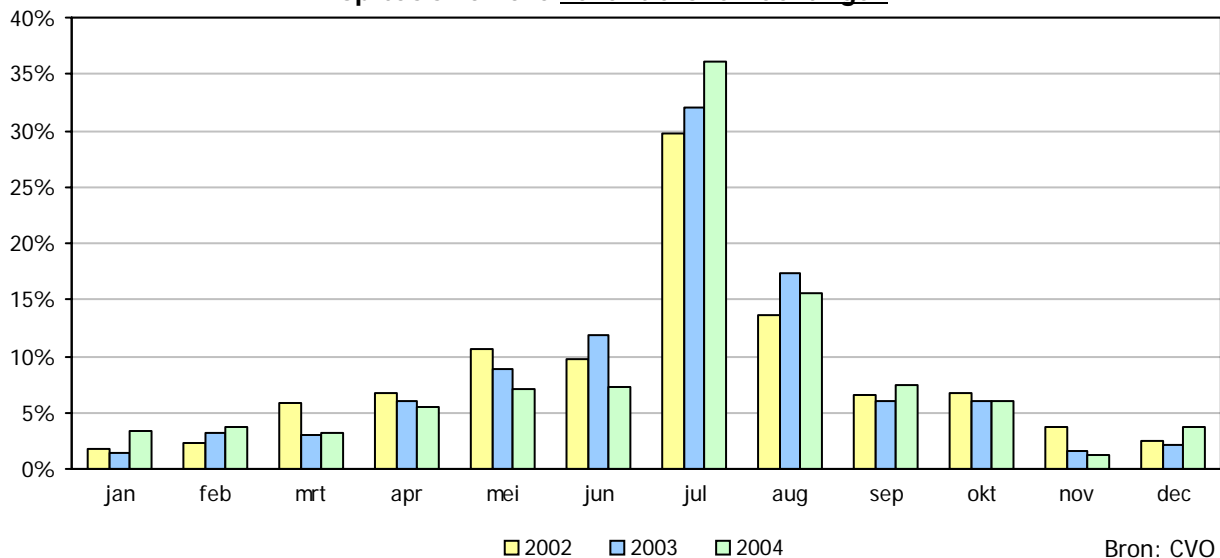
Hieronder wordt het aantal vakanties (zowel toeristisch als vast) per maand weergegeven voor Zeeland in 2002, 2003 en 2004. Opvallend is het nog steeds toenemende belang van de maand juli en de sterke afname van het aantal vakanties in mei en juni.

**Vakantiespreiding Zeeland  
op basis van alle vakanties**



Kijkend naar de spreiding van het aantal vakantie-overnachtingen, is er een nog veel grotere piek zichtbaar in juli en in iets mindere mate augustus. Dit is traditiegetrouw de periode waarin de lange vakantie wordt doorgebracht.

**Vakantiespreiding Zeeland  
op basis van alle vakantie-overnachtingen**



Deze tabel toont de vakantiespreiding voor Zeeland en voor Nederland gemiddeld in 2004. Zeeland blijft achter met het aantal vakanties en vakantie-overnachtingen in het tweede kwartaal en kent een grotere piek in het derde kwartaal.

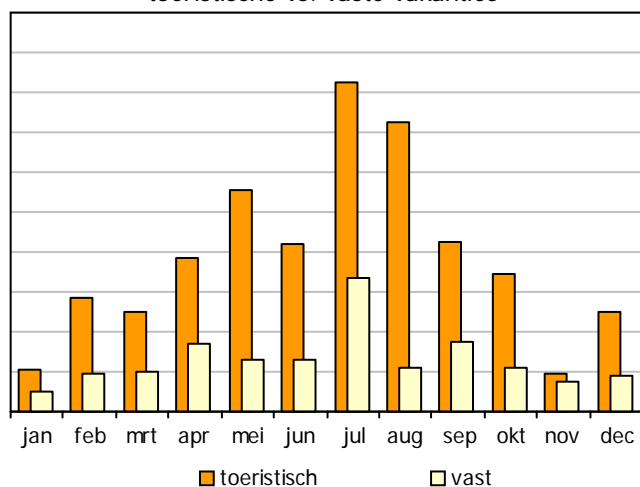
Vakantiespreiding	Vakanties		Vakantie-overnachtingen	
	Zeeland	Nederland	Zeeland	Nederland
1 <sup>e</sup> kwartaal	14%	13%	11%	10%
2 <sup>e</sup> kwartaal	29%	34%	21%	27%
3 <sup>e</sup> kwartaal	42%	37%	57%	50%
4 <sup>e</sup> kwartaal	16%	17%	12%	13%

Bron: CVO

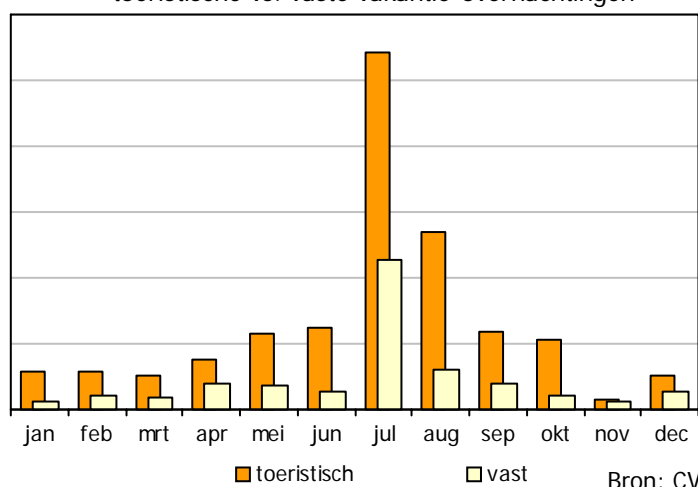
In het diagram linksonder wordt de vakantiespreiding weergegeven voor toeristische vakanties en vakanties van vaste gasten. De vaste gasten zorgen jaarrond voor een redelijk constante hoeveelheid vakanties, met uitschieters in april, juli en september. De toeristische vakanties zijn veel talrijker, maar minder goed over het jaar gespreid.

In het diagram rechtsonder zijn de toeristische en vaste vakantie-overnachtingen in het jaar uitgezet. Dan blijken ook de overnachtingen door vaste gasten minder goed over het jaar te zijn gespreid en is een nog sterkere zomerpiek zichtbaar voor de toeristische overnachtingen.

**Vakantiespreiding 2004**  
toeristische vs. vaste vakanties

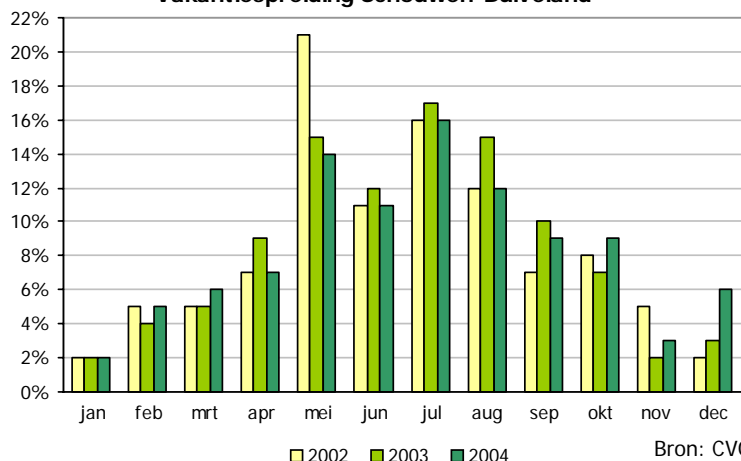


**Vakantiespreiding 2004**  
toeristische vs. vaste vakantie-overnachtingen



Bron: CVO

### Vakantiespreiding Schouwen-Duiveland

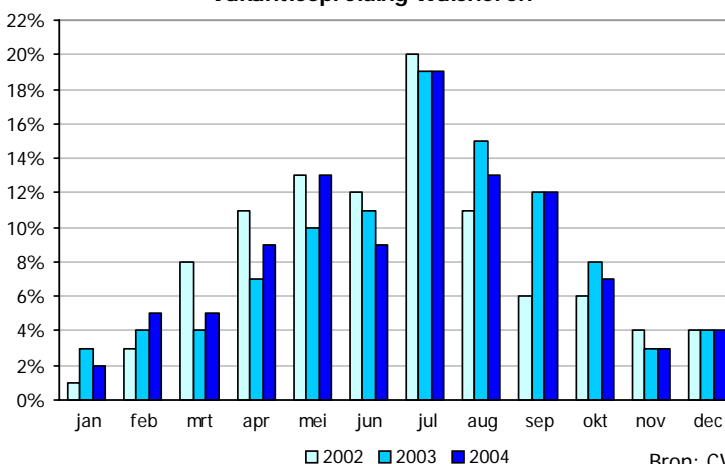


Op Schouwen-Duiveland hebben de maanden buiten het hoogseizoen aan belang gewonnen: de periode oktober t/m maart had in 2003 nog een gezamenlijk aandeel van 23% in het aantal vakanties, in 2004 is dat aandeel gegroeid naar 31%.

Bron: CVO

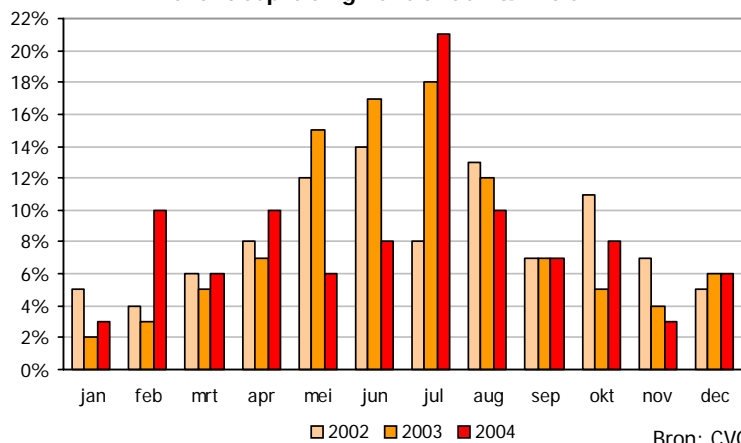
Voor Walcheren is er sprake van licht herstel voor de voorseizoen maanden februari t/m mei. Opvallend is het afgenomen belang van de maanden juni en augustus. De overige maanden hebben hun aandeel behouden of iets verkleind.

### Vakantiespreiding Walcheren



Bron: CVO

### Vakantiespreiding Bevelanden & Tholen

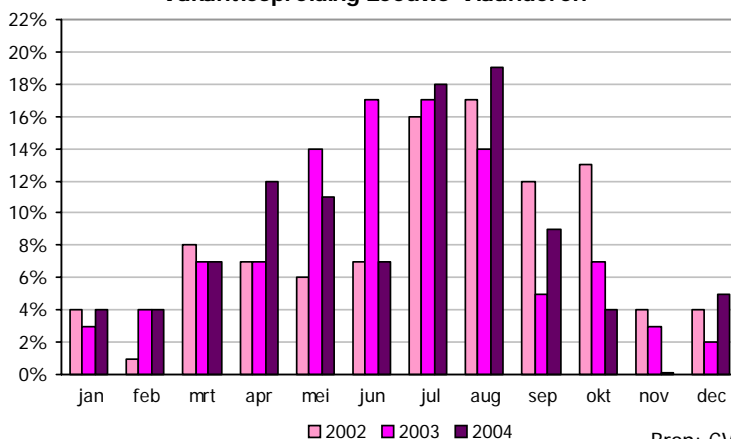


Relatief meer vakanties in januari t/m april, maar ook in juli en oktober voor de regio Bevelanden & Tholen buiten het hoogseizoen. Mei en juni hebben flink ingeleverd, in 2003 namen deze maanden samen nog 32% van de vakanties voor hun rekening, in 2004 was dat nog slechts 14%.

Bron: CVO

Ook voor Zeeuws-Vlaanderen geldt dat het belang van mei en juni is afgenomen, van 31% naar 18%. Relatief meer vakanties vonden plaats in de zomermaanden juli, augustus en september.

### Vakantiespreiding Zeeuws-Vlaanderen



Bron: CVO

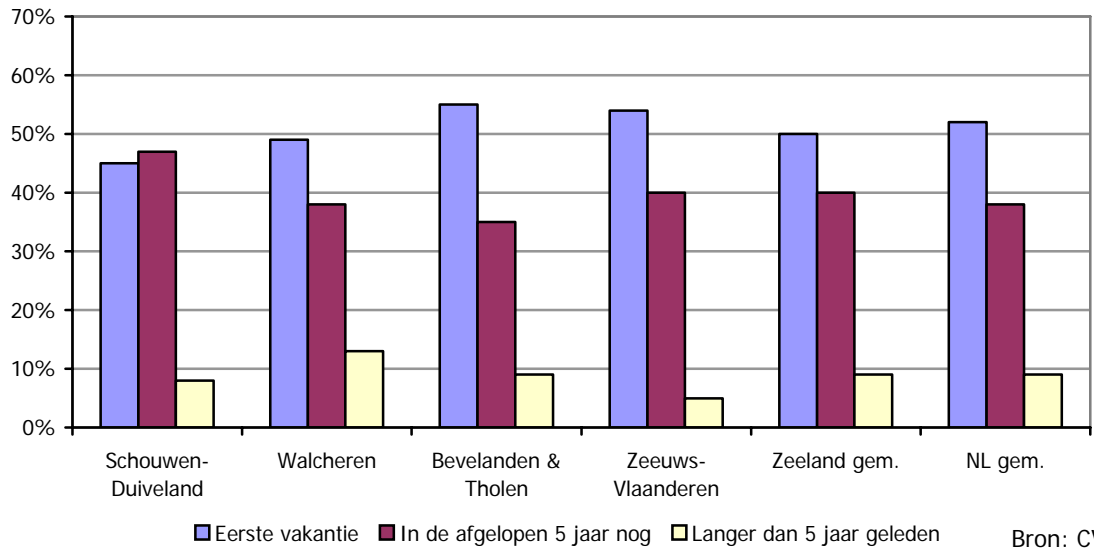


## Herhalingsbezoek

In onderstaand schema wordt het herhalingsbezoek van de Nederlandse vakantieganger in Zeeland weergegeven. Vakanties op een vaste standplaats zijn uiteraard buiten beschouwing gelaten.

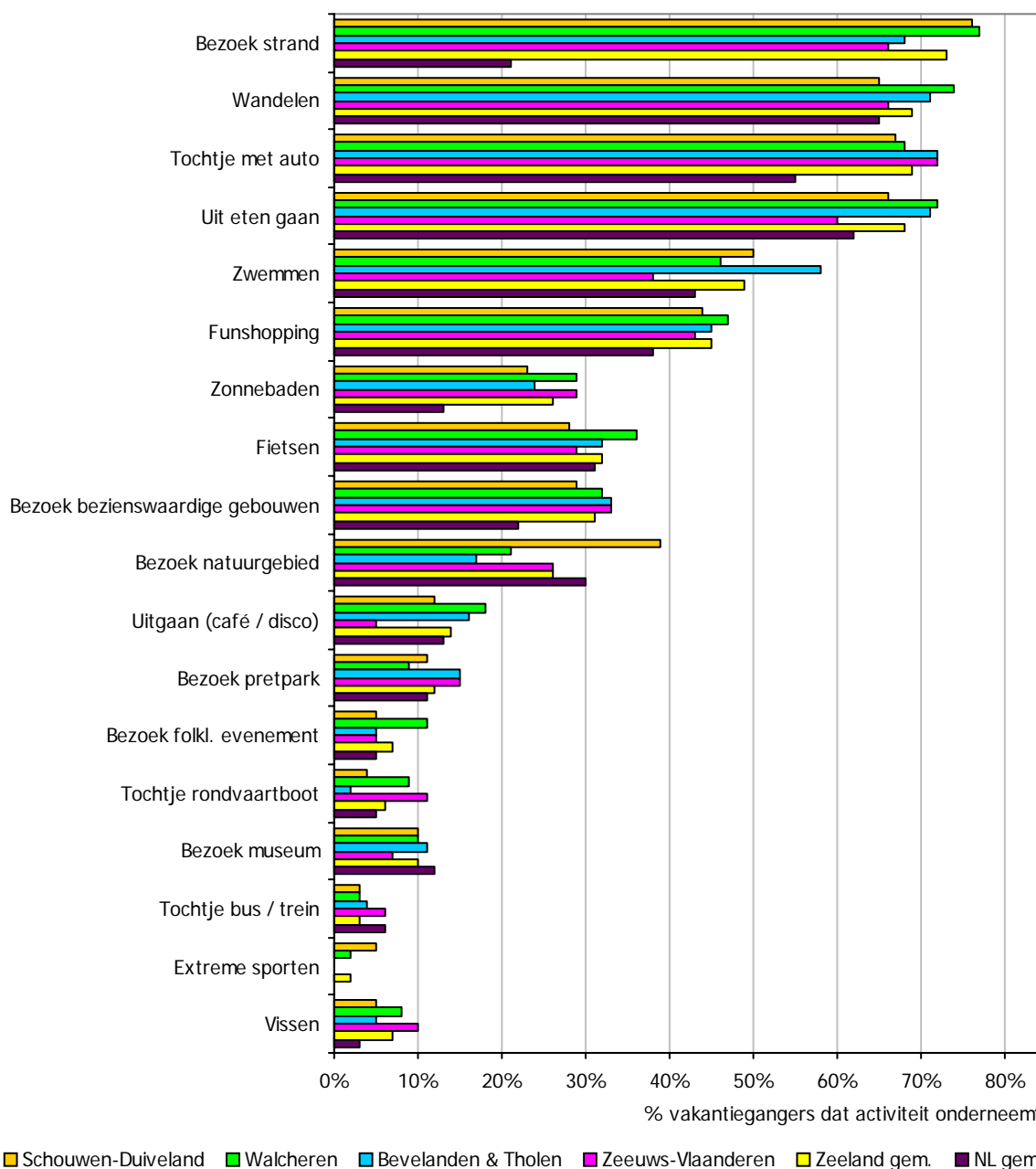
Voor Zeeland is het herhalingsbezoek iets hoger dan elders in Nederland, het percentage vakantiegangers dat voor de eerste keer in Zeeland op vakantie ging is 50% tegen het landelijk gemiddelde van 52%.

Binnen Zeeland realiseert Schouwen-Duiveland het hoogste herhalingsbezoek, 55% van de toeristen bezoekt het eiland al eerder voor een vakantie.



## Activiteiten tijdens de vakantie

In onderstaande grafiek wordt weergegeven welk percentage van de vakantiegangers bepaalde activiteiten onderneemt tijdens een vakantie in Zeeland.<sup>6</sup> Deze cijfers zijn per regio afgezet tegen het provinciale en landelijk gemiddelde.



Bron: CVO

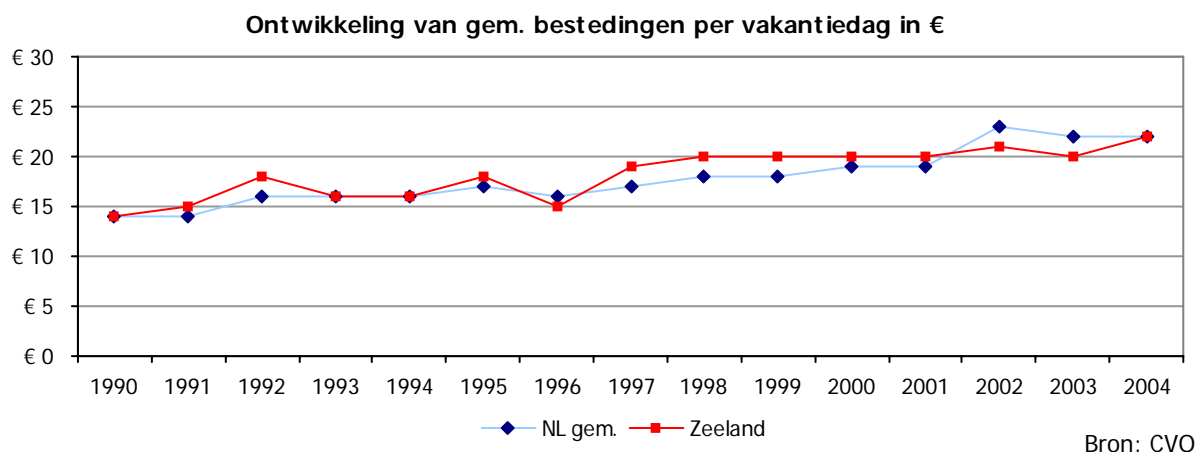
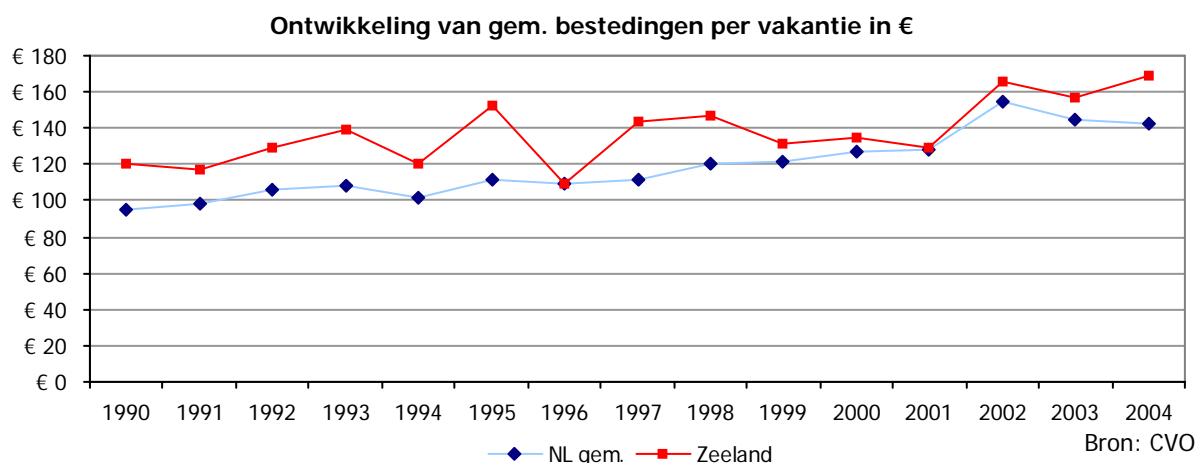
In het activiteitenpatroon van de toerist in Zeeland is zichtbaar dat het om een kustprovincie gaat: strandbezoek, zwemmen en zonnebaden zijn activiteiten die in Zeeland door veel meer mensen worden ondernomen dan elders in Nederland. Dit geldt ook voor buitenactiviteiten als wandelen en fietsen. Dat de toerist in Zeeland meer ziet dan zon, zee & strand blijkt uit hoger dan gemiddelde deelnamepercentage voor het bezoek aan bezienswaardige gebouwen, voor het winkelen en het bezoek aan een pretpark.

<sup>6</sup> **Let op:** deze gegevens betreffen activiteiten tijdens de toeristische vakanties van Nederlanders. Activiteiten tijdens het verblijf van vaste gasten / buitenlandse toeristen / zakelijke reizigers zijn niet inbegrepen.



## Bestedingen van Nederlandse vakantiegangers

Gedurende de jaren zijn de bestedingen tijdens vakanties steeds gegroeid. Onderstaande diagrammen tonen de ontwikkeling door de jaren heen, zowel voor bestedingen per vakantie als per vakantiedag. De getoonde bestedingen omvatten zowel de toeristische vakanties als de vakanties van vaste gasten.

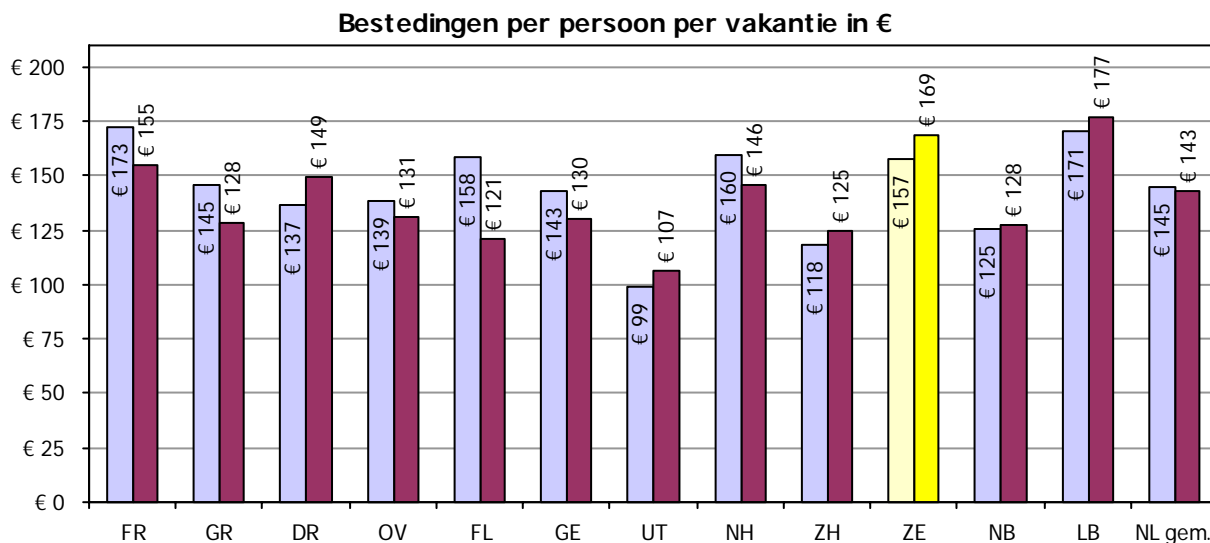


De bestedingen tijdens een vakantie in Zeeland zijn van oudsher wat hoger dan de gemiddelde bestedingen tijdens een gemiddelde binnenlandse vakantie.

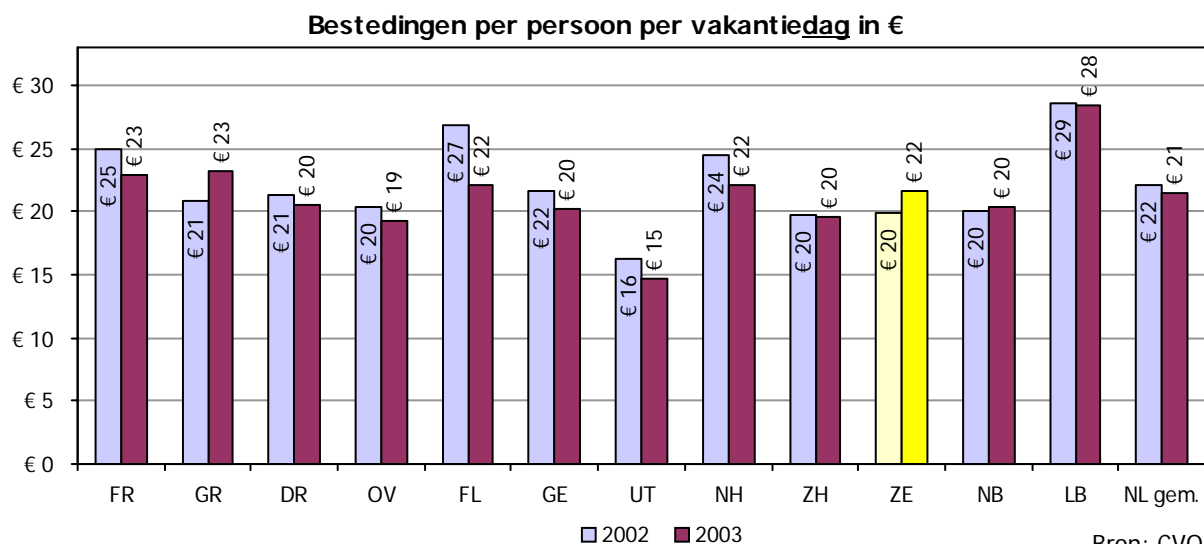
In 2004 werd in Zeeland zo'n € 263 miljoen uitgegeven door Nederlandse vakantiegangers, zo'n 5% minder dan in 2003. De daling in het aantal vakanties en vakantie-overnachtingen is dus wel enigszins zichtbaar in de totale bestedingen, maar minder sterk. Dit komt door de stijging in de bestedingen per vakantie en per vakantiedag.

De gemiddelde bestedingen per vakantie (per persoon) bedroegen in 2004 € 169, in 2003 was dat nog € 157. Daarmee zijn de bestedingen per vakantie in Zeeland verder boven het landelijk gemiddelde uitgestegen. Het bedrag van € 169 per vakantie omvat alle bestedingen van Nederlanders tijdens hun vakantie in Zeeland, dus inclusief de kosten van hun accommodatie, kosten van boodschappen, dagjes uit en alle andere activiteiten die tijdens de vakantie worden ondernomen. Het bedrag is per persoon, dus de kosten van een gezinsvakantie worden verdeeld over de gezinsleden.

In de grafieken hieronder worden de bestedingen per vakantie en per vakantiedag getoond voor alle provincies.



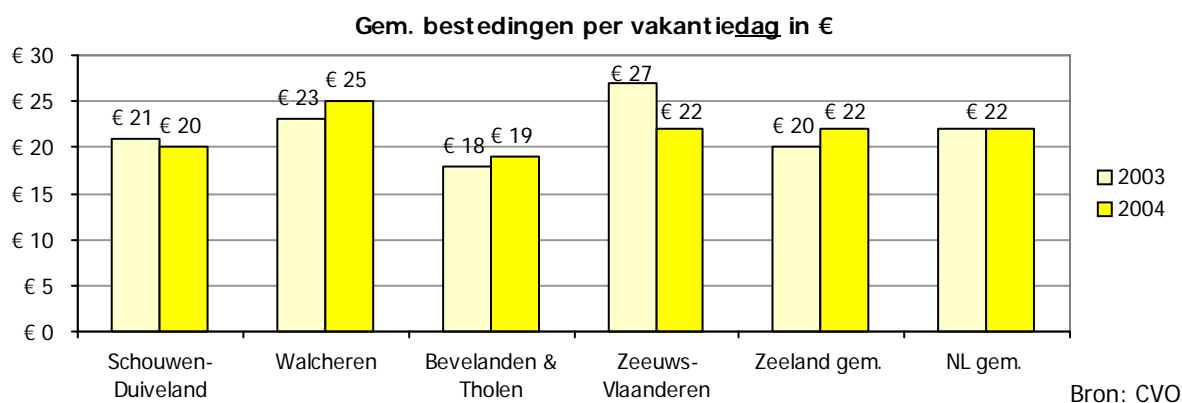
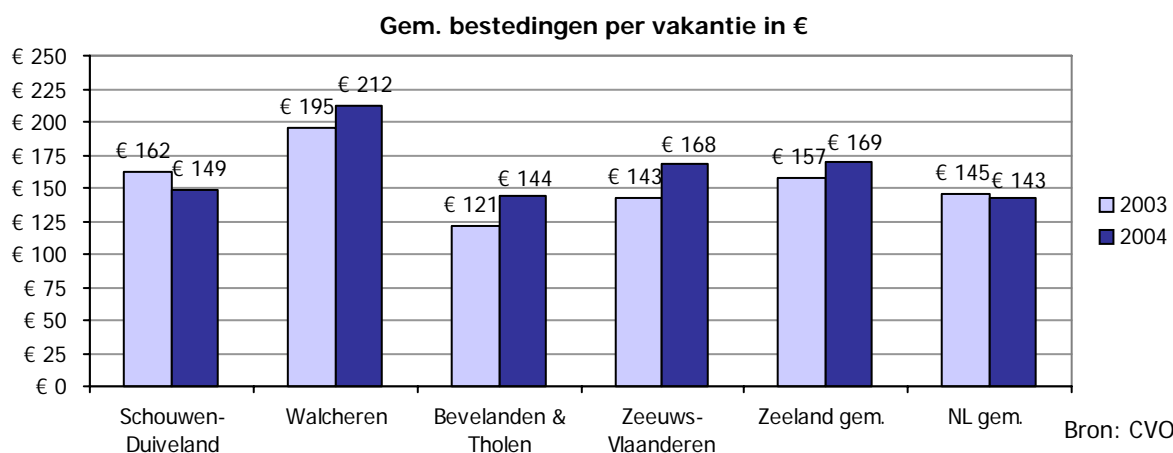
Bron: CVO



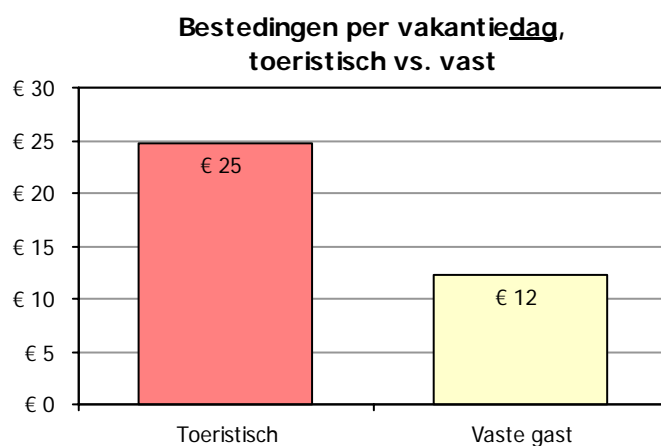
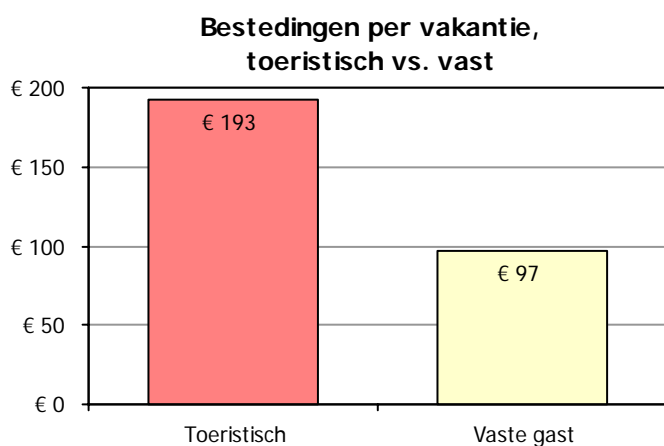
Bron: CVO

De bestedingen per vakantiedag zijn het meest geschikt voor vergelijkingen met andere gebieden, omdat de vakantie duur dan geen rol meer speelt. Immers, hoe langer de vakantie duurt, hoe meer kosten er zijn voor overnachtingen, maaltijden en vertier. In Zeeland wordt door de Nederlandse vakantieganger per dag iets meer uitgegeven dan gemiddeld voor Nederland.

Regionaal gezien wordt op Walcheren door toeristen het meest besteed: € 212 per persoon per vakantie, hetgeen bij een verblijfsduur van gemiddeld 8,5 dagen neerkomt op € 25 per persoon per dag. De bestedingen in de regio Bevelanden & Tholen zijn het laagst met gemiddeld € 19 p.p.p.d.



De voorgaande grafieken over bestedingen betroffen zowel de bestedingen van vaste gasten als de bestedingen tijdens toeristische vakanties. Er zit echter een groot verschil tussen het bestedingspatroon van een toerist en een vaste gast. De vaste gast heeft immers nauwelijks kosten voor zijn accommodatie. Bovendien onderneemt een vaste gast veelal minder uitstapjes tijdens zijn verblijf en worden de boodschappen vaak van huis meegenomen. De gemiddelde bestedingen van een toerist en een vaste gast worden hieronder getoond; links het gemiddelde per vakantie, rechts het gemiddelde per vakantiedag.



Bron: CVO

## Kenmerken van Nederlandse vakantiegangers

Bij de kenmerken van Nederlandse vakantiegangers wordt onderscheid gemaakt tussen toeristische en vaste gasten. Het profiel van de vaste gasten wordt aan het einde van dit hoofdstuk geschetst, eerst wordt een uitgebreide beschrijving gegeven van de toeristische gasten in Zeeland.

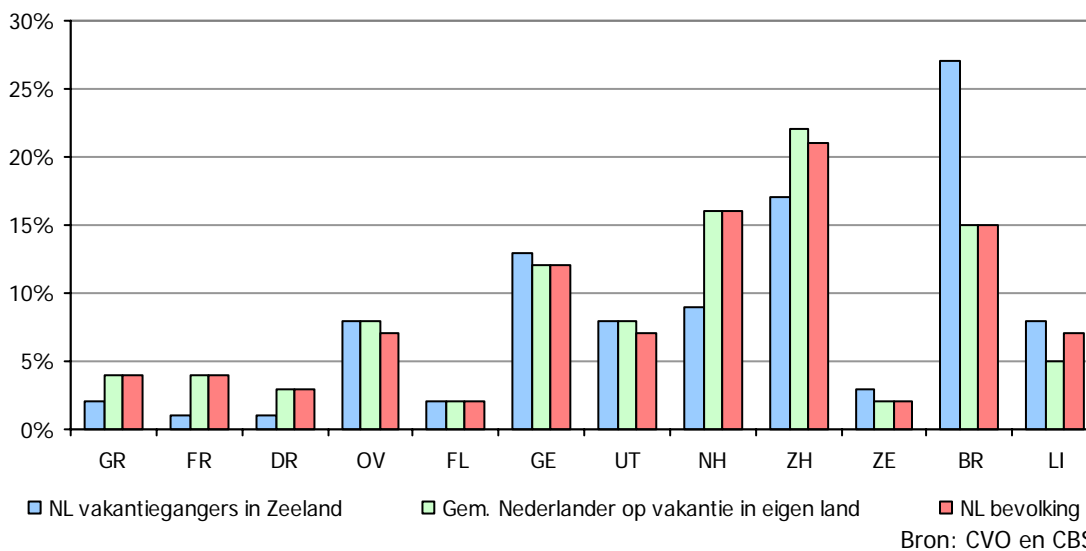
### Herkomstgebieden toeristische gast

In deze tabel wordt de top-5 van herkomstprovincies voor Zeeland en haar regio's weergegeven. Brabant, Zuid-Holland en Gelderland zijn voor alle regio's de belangrijkste herkomstprovincies, alhoewel het aandeel van deze top-3 per regio verschilt van 49% op de Bevelanden & Tholen tot 61% op Walcheren. De nummer 4 en 5 op de ranglijst zijn voor elke regio anders.

	Zeeland gem.	Schouwen-Duiveland	Walcheren	Bevelanden & Tholen	Zeeuws-Vlaanderen
1.	Brabant (27%)	Brabant (26%)	Brabant (32%)	Brabant (20%)	Brabant (27%)
2.	Zuid-Holland (17%)	Zuid-Holland (21%)	Zuid-Holland (15%)	Zuid-Holland (18%)	Zuid-Holland (15%)
3.	Gelderland (13%)	Gelderland (12%)	Gelderland (14%)	Gelderland (11%)	Gelderland (13%)
4.	Noord-Holland (9%)	Noord-Holland (11%)	Limburg (10%)	Overijssel (11%)	Noord-Holland (11%)
5.	Limburg (8%)	Overijssel (9%)	Noord-Holland (7%)	Utrecht (10%)	Limburg (7%)

Bron: CVO

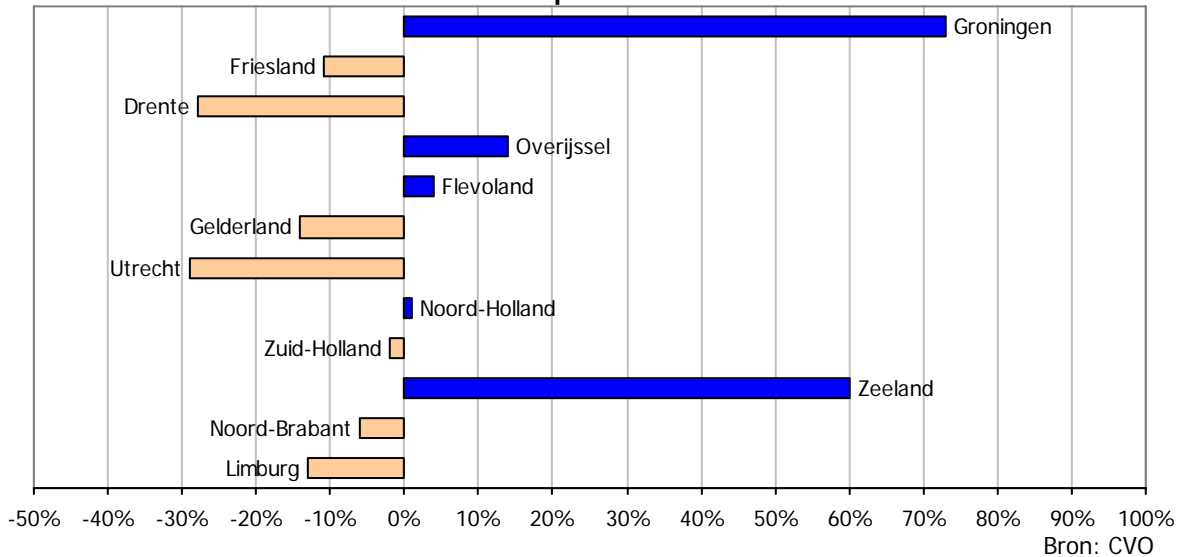
In onderstaand diagram wordt de herkomstprovincie van Nederlandse vakantiegangers in Zeeland weergegeven, afgezet tegen de herkomstprovincies van de gemiddelde Nederlander die in eigen land op vakantie gaat én tegen de spreiding van de Nederlandse bevolking over de provincies.



Door de provinciale verdeling van de Nederlandse bevolking te vergelijken met herkomstprovincies van Nederlanders die op vakantie gaan in eigen land, wordt duidelijk uit welke provincies relatief veel of weinig mensen op vakantie gaan in eigen land. Voor Overijssel, Utrecht en Zuid-Holland geldt dat relatief veel inwoners in eigen land op vakantie gaan; daarentegen gaan relatief weinig inwoners van Limburg in eigen land op vakantie. Dezelfde vergelijking kan worden gemaakt voor de herkomstprovincies van Nederlanders die op vakantie gaan in Zeeland. Vanuit de noordelijke drie provincies en vanuit Noord- en Zuid-Holland gaan relatief weinig mensen op vakantie naar Zeeland, daarentegen viert relatief veel Zeeuwen, Brabanders en Limburgers hun vakantie in Zeeland.

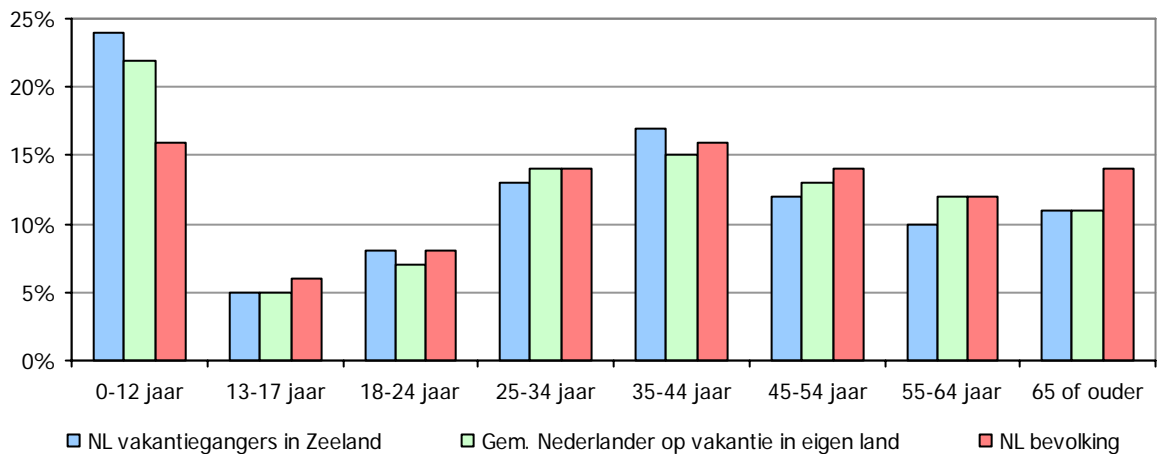
De daling van het aantal toeristische vakanties (-5%) kan voor een belangrijk deel worden toegeschreven aan de afname van het aantal vakanties uit Utrecht (-37.000), Gelderland (-23.000), Brabant (-19.000) en Limburg (-15.000). Dit wordt slechts ten dele goedge maakt door de stijging van het aantal vakanties vanuit Zeeland (+15.000) en Overijssel (+12.000).

**Ontwikkeling toeristische vakanties Zeeland naar herkomstprovincie 2003-2004**



### Leeftijd toeristische gast

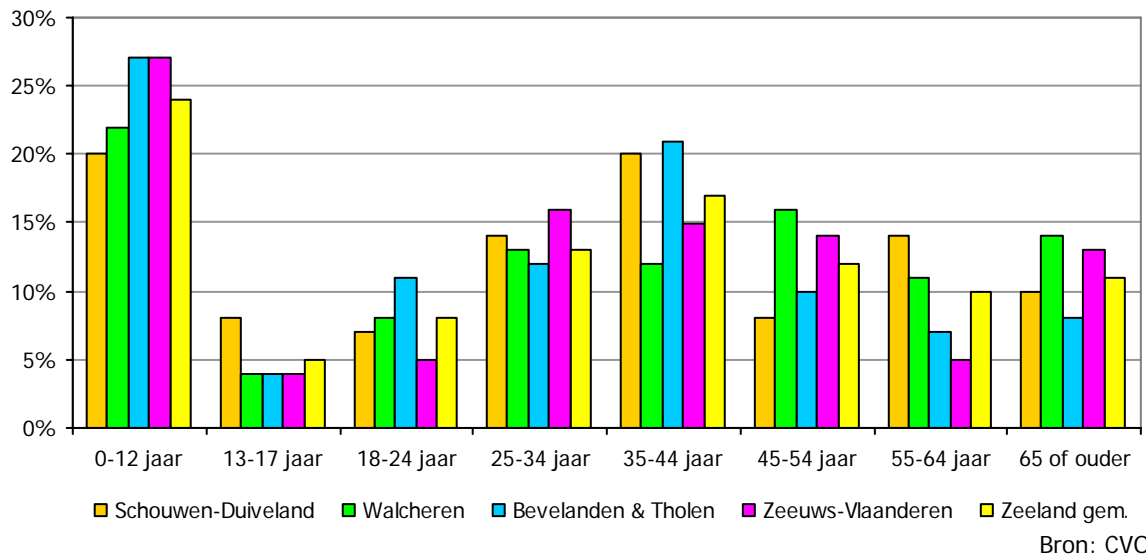
In onderstaand diagram wordt de leeftijd van Nederlandse vakantiegangers in Zeeland weergegeven, afgezet tegen de leeftijd van de gemiddelde Nederlander die in eigen land op vakantie gaat én tegen de leeftijdsopbouw van de Nederlandse bevolking.



Door de leeftijdsopbouw van de Nederlandse bevolking te vergelijken met de leeftijd van Nederlanders die op vakantie gaan in eigen land, wordt duidelijk welke leeftijdsgroepen relatief veel of weinig op vakantie gaan in eigen land. Voor de leeftijdsgroepen van 13 t/m 24 jaar en 35 t/m 54 jaar geldt dat zij relatief weinig op vakantie gaan in eigen land, dit geldt eveneens voor mensen ouder dan 65 jaar.

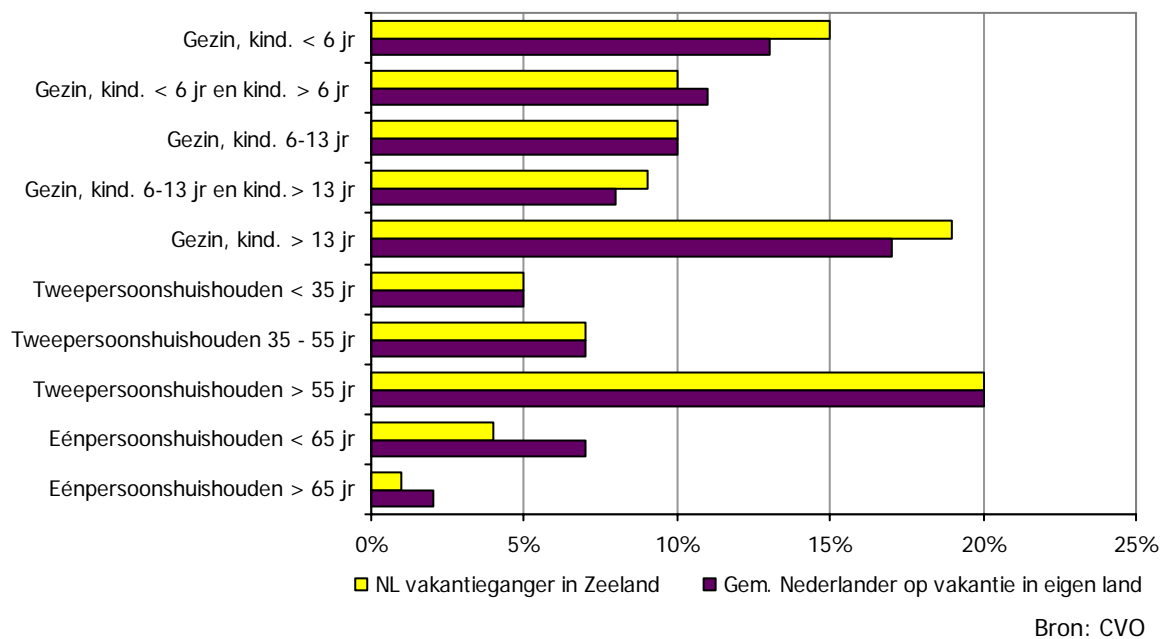
Voor Zeeland kan eenzelfde vergelijking worden gemaakt. Dan blijkt dat met name kinderen tot 12 jaar en 35-44 jarigen oververtegenwoordigd zijn.

Ook voor de Zeeuwse regio's kan een dergelijk diagram worden samengesteld. Kinderen tot 12 jaar zijn relatief vaak te vinden in Zeeuws-Vlaanderen en op de Bevelanden & Tholen. Tieners (13-17 jaar) zijn oververtegenwoordigd op Schouwen-Duiveland. Walcheren is vooral in trek bij mensen ouder dan 45 jaar. De overige verschillen zijn zichtbaar in het diagram.



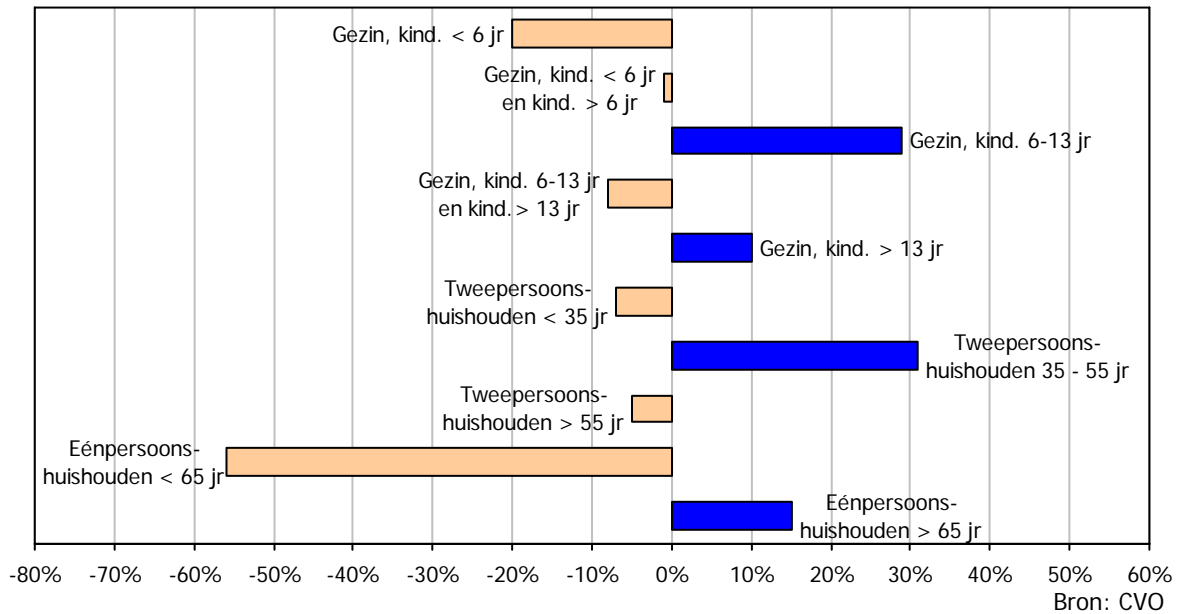
### Gezinssamenstelling toeristische gast

In onderstaand diagram wordt de gezinssamenstelling van Nederlandse vakantiegangers in Zeeland afgezet tegen de gezinssamenstelling van de gemiddelde Nederlander die in eigen land op vakantie gaat. Gezinnen met kinderen zijn oververtegenwoordigd in Zeeland, eenpersoonshuishoudens zijn ondervertegenwoordigd.



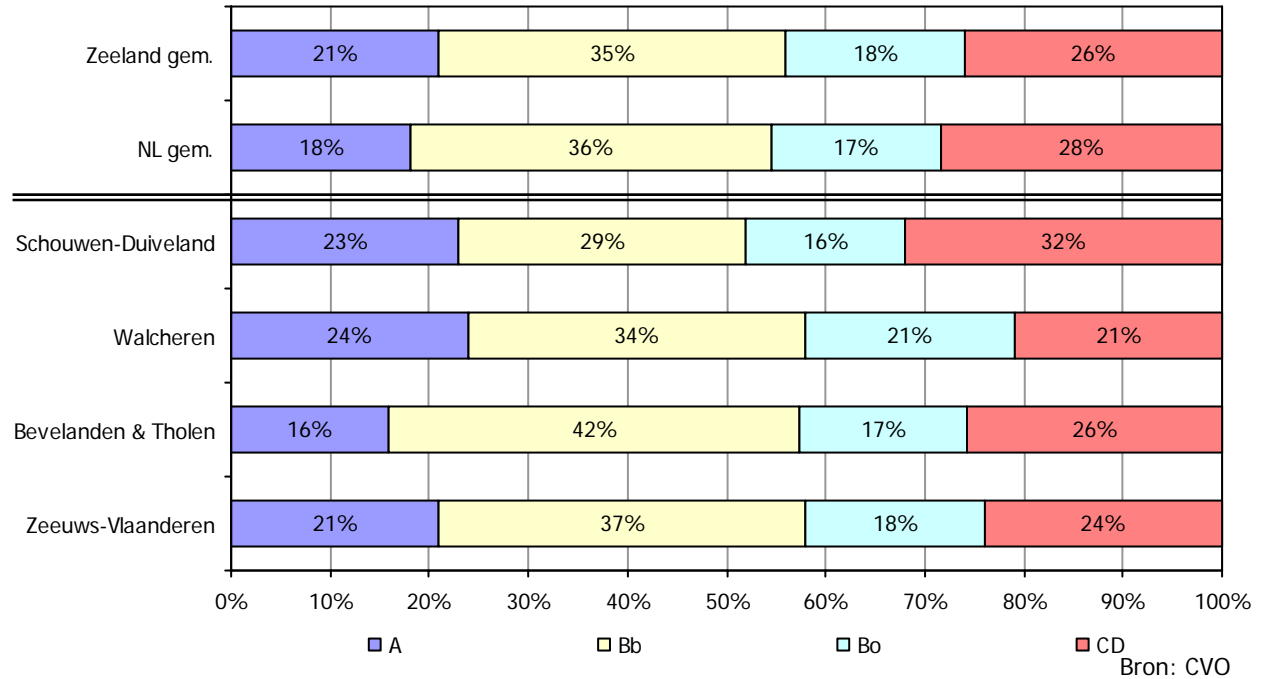
In onderstaand diagram wordt de ontwikkeling 2003-2004 van het aantal vakanties in Zeeland weergegeven naar gezinssamenstelling. Twee belangrijke doelgroepen brachten in 2004 minder vakanties door in Zeeland: 5% minder vakanties door de zogenaamde “empty nesters” (tweepersoonshuishoudens ouder dan 55 jaar, de kinderen zijn het huis uit) en maar liefst 20% minder vakanties door jonge gezinnen (gezinnen met kinderen jonger dan 6 jaar). Dit wordt slechts ten dele gecompenseerd door 10% meer vakanties van gezinnen met tieners (> 13 jaar).

**Ontwikkeling toeristische vakanties Zeeland  
naar gezinssamenstelling 2003-2004**



## Sociale klasse toeristische gast

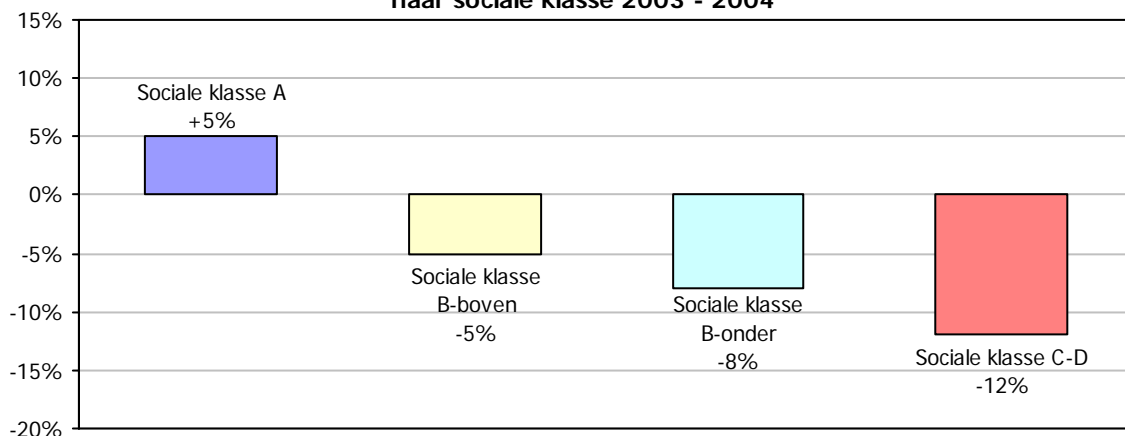
Hieronder worden vakantiegangers in Zeeland ingedeeld naar hun sociale klasse, gebaseerd op de beroepsgroep en de opleiding van de hoofdkostwinner. De toelichting op deze indeling staat in bijlage 2.



De sociale klasse van toeristen in Zeeland komt globaal overeen met het profiel van de gemiddelde Nederlander die op vakantie gaat in eigen land, met een hoger aandeel voor de hoge sociale klasse A en een kleiner aandeel voor de lagere sociale klasse CD.

In de regio Bevelanden & Tholen is het aandeel van de sociale klasse A relatief kleiner. Op Schouwen-Duiveland is het aandeel van de sociale klasse CD relatief groter.

## Ontwikkeling toeristische vakanties Zeeland naar sociale klasse 2003 - 2004

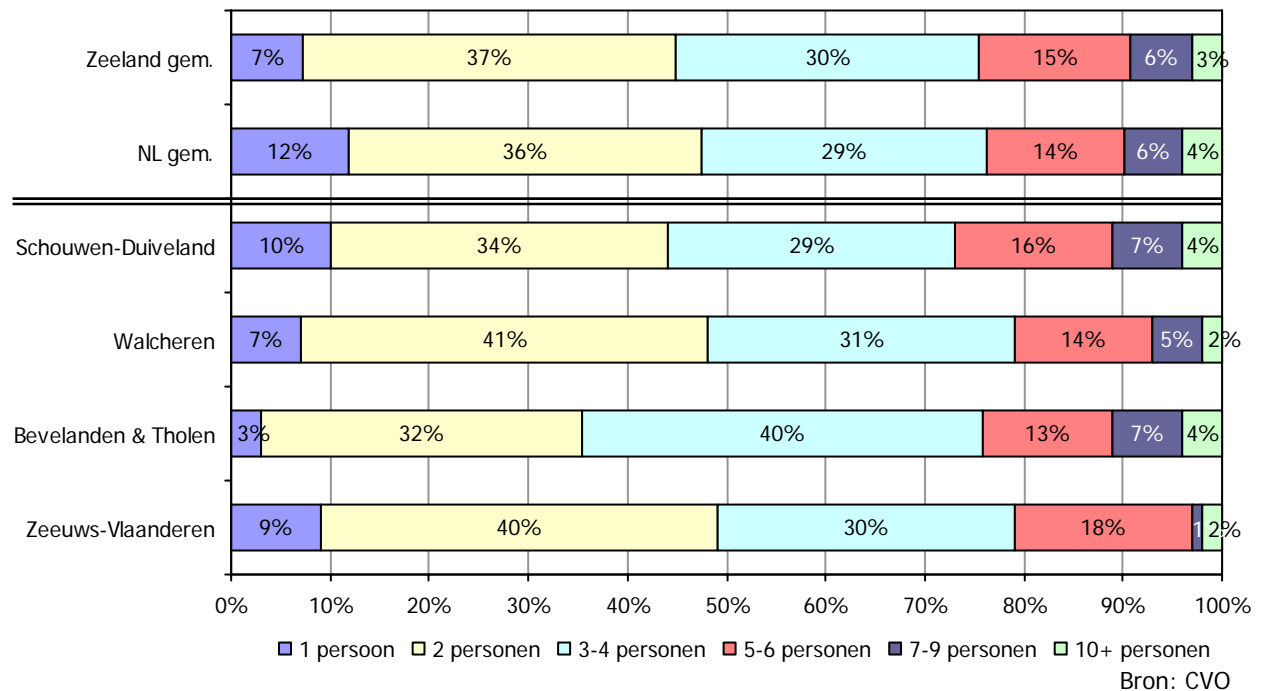


De daling van het aantal toeristische vakanties in Zeeland werd vooral veroorzaakt door de lagere sociale klasse CD, maar ook door de klassen B-boven en B-onder. Positieve uitzondering was de groei van het aantal vakanties door de sociale klasse A.



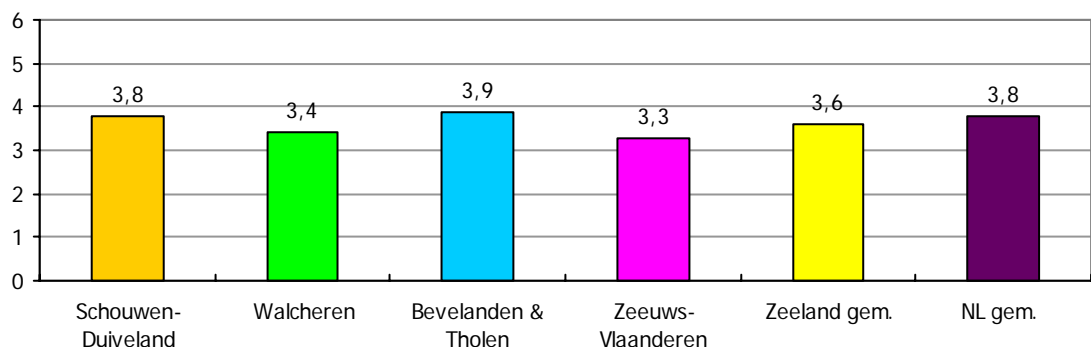
## Reisgezelschap toeristische gast

Hieronder wordt weergegeven met hoeveel personen men in Nederland, Zeeland en de Zeeuwse regio's op vakantie gaat.



Voor Zeeland is het reisgezelschap vergelijkbaar met andere bestemmingen in Nederland, opvallend is wel het lage aandeel alleenreizenden.

Een en ander leidt tot een gemiddelde groeps grootte, die hieronder wordt getoond. Zeeland trekt gemiddeld iets kleinere reisgezelschappen dan elders in Nederland, dit geldt met name voor Zeeuws-Vlaanderen en Walcheren.

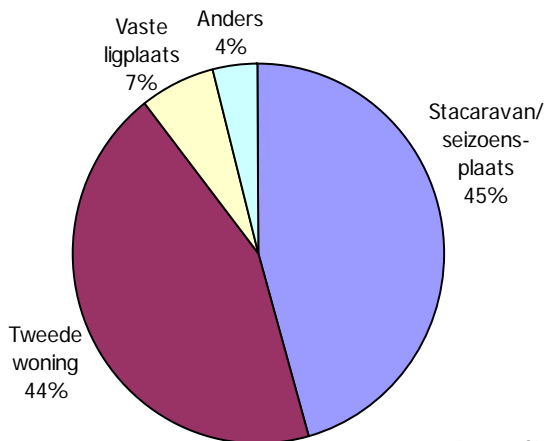


Bron: CVO

## Profiel vaste gast

Vaste gasten zijn mensen met een eigen accommodatie op een vaste locatie, zoals een stacaravan of seizoensplaats op een camping, een tweede woning of een vaste ligplaats. Zo'n 83.000 Nederlanders hadden in 2004 een eigen accommodatie in Zeeland, gezamenlijk brachten zij bijna 400.000 vakanties door in Zeeland: gemiddeld 4,8 vakanties per persoon.

Accommodaties van vaste gasten in Zeeland, 2004



Bron: CVO

Hiernaast wordt getoond welke accommodaties de Nederlandse vaste gast in Zeeland bezit. 45% betreft een stacaravan of seizoensplaats op een camping. Nog eens 44% betreft een tweede woning, al dan niet gelegen op een bungalowpark. 7% van de vaste gasten in Zeeland heeft een boot op een vaste ligplaats in een jachthaven.

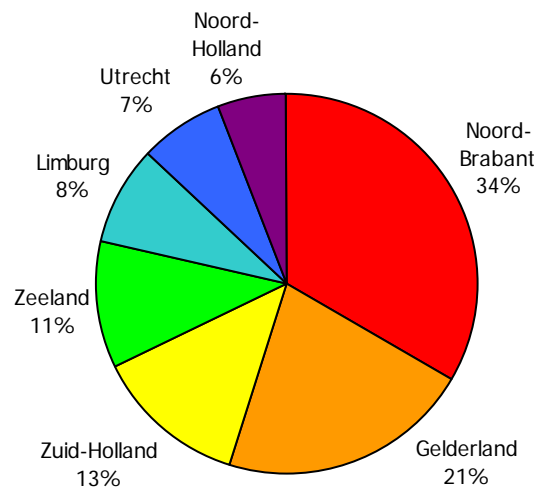
Aan de rechterzijde worden de herkomstprovincies van de vaste gasten in Zeeland getoond<sup>7</sup>.

Brabant is de belangrijkste herkomstprovincie, gevolgd door Gelderland en Zuid-Holland.

Maar liefst 11% van de vaste gasten in Zeeland woont zelf ook in Zeeland.

Er komen geen vaste gasten uit de vijf noordelijkste provincies, waarschijnlijk speelt de afstand hier een rol.

Herkomstprovincies van vaste gasten in Zeeland, 2004

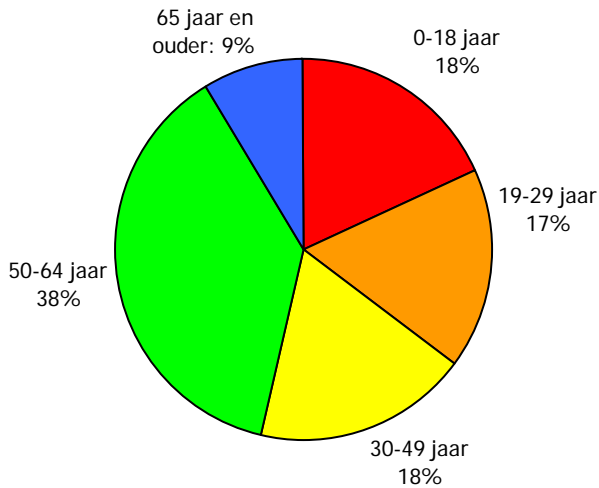


Bron: CVO

<sup>7</sup> Gebaseerd op het aantal personen, niet op het aantal vakanties. Eén persoon kan immers meerdere vakanties in Zeeland doorbrengen.

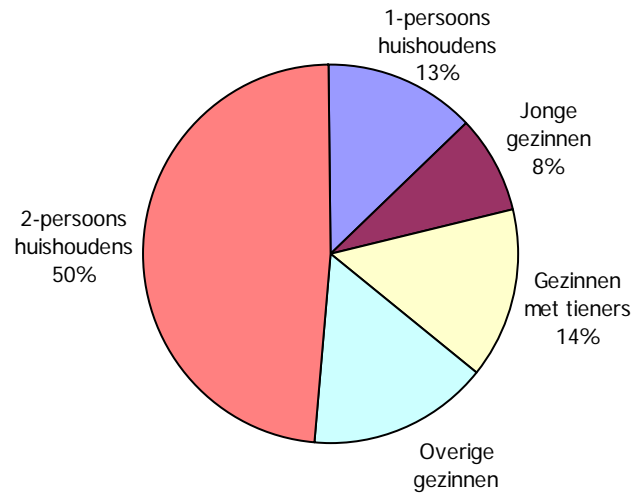
De indeling naar persoonskenmerken is voor vaste gasten niet zo gedetailleerd als voor toeristische gasten. De groep vaste gasten is immers relatief beperkt in omvang en is daarom onderzoekstechnisch niet groot genoeg voor een zeer diepgaande analyse. Daarom volgt hier een beschrijving op hoofdlijnen van de persoonskenmerken van vaste gasten<sup>8</sup>.

**Leeftijden van vaste gasten in Zeeland, 2004**



Bron: CVO

**Gezinssamenstelling van vaste gasten in Zeeland, 2004**

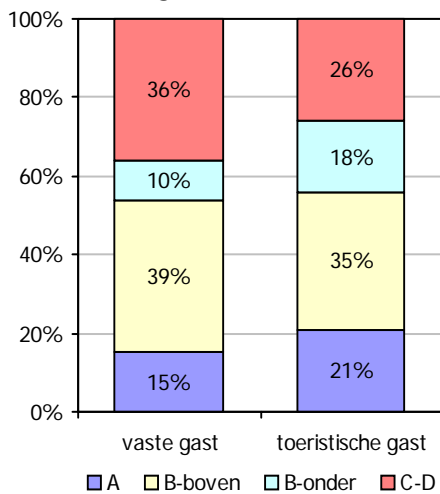


Bron: CVO

Bijna de helft van de vaste gasten is 50 jaar of ouder. Het aandeel 50-plussers is daarmee veel groter dan bij de toeristische gasten, daarbij is slechts 21% ouder dan 55 jaar.

De helft van de vaste gasten maakt deel uit van een tweepersoonshuishouden: de jonge tweeverdieners of de 'empty nesters': gezinnen waarvan de kinderen het huis uit zijn. Bij de toeristische gasten is slechts 32% een tweepersoonshuishouden.

**Sociale klasse toeristische vs. vaste gasten, Zeeland 2004**



Bron: CVO

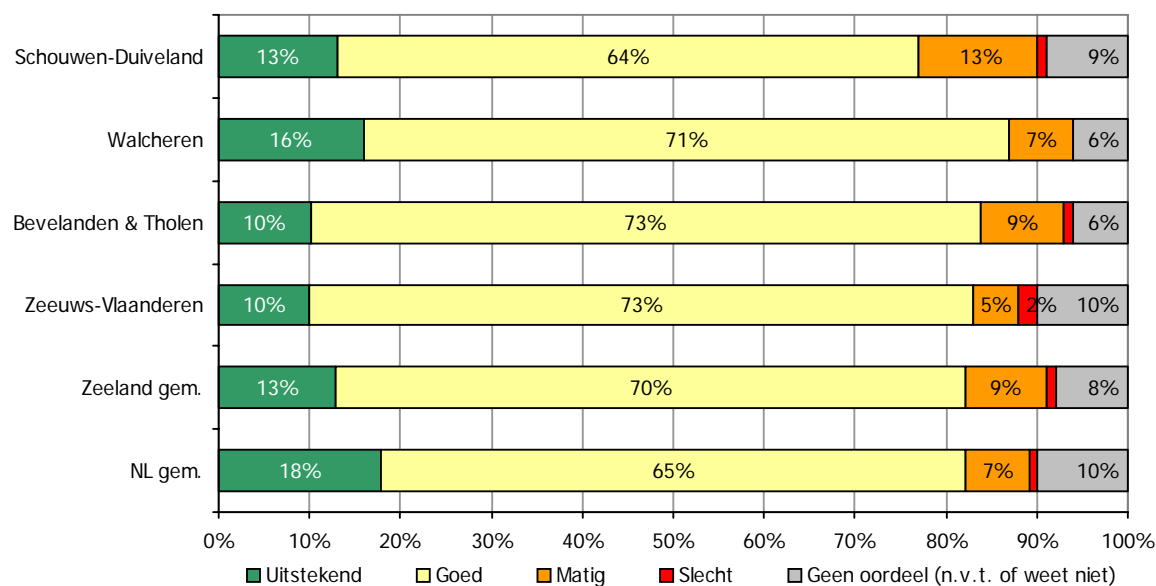
De verdeling van vaste en toeristische gasten in Zeeland naar hun sociale klasse wordt hiernaast getoond. Een toelichting op de indeling naar sociale klassen staat in bijlage 2. In vergelijking met de toeristische gasten in Zeeland zijn de klassen B-boven en C-D bij de vaste gasten oververtegenwoordigd.

<sup>8</sup> Helaas wordt voor de leeftijden en gezinssamenstelling van vaste gasten een andere indeling gebruikt dan voor de toeristische gasten, hierdoor is een vergelijking slechts beperkt mogelijk.

# Klanttevredenheid Nederlandse toeristen in Zeeland

## Klanttevredenheid - kwaliteit dienstverlening / service

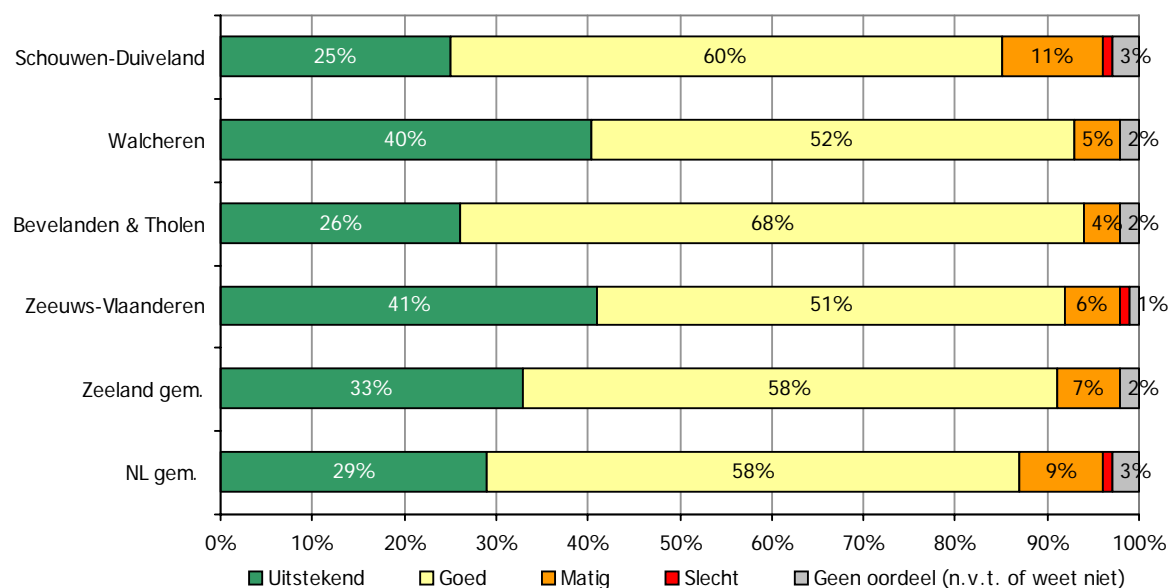
De vakantiegangers zijn gevraagd een oordeel te geven over de kwaliteit van de dienstverlening / service, bijvoorbeeld op de receptie, in winkels en in horecagelegenheden. Dit wordt hieronder getoond; het grijze vlak staat voor respondenten die geen oordeel gegeven hebben omdat de vraag niet van toepassing was of omdat men geen antwoord wist. Het percentage vakantiegangers dat de kwaliteit van de dienstverlening / service met een 'uitstekend' of 'goed' beoordeelde is in Zeeland 83%, evenveel als elders in Nederland. Op Schouwen-Duiveland is dit percentage wat lager (77%), in de andere Zeeuwse regio's wat hoger.



Bron: CVO

## Klanttevredenheid - kwaliteit accommodatie

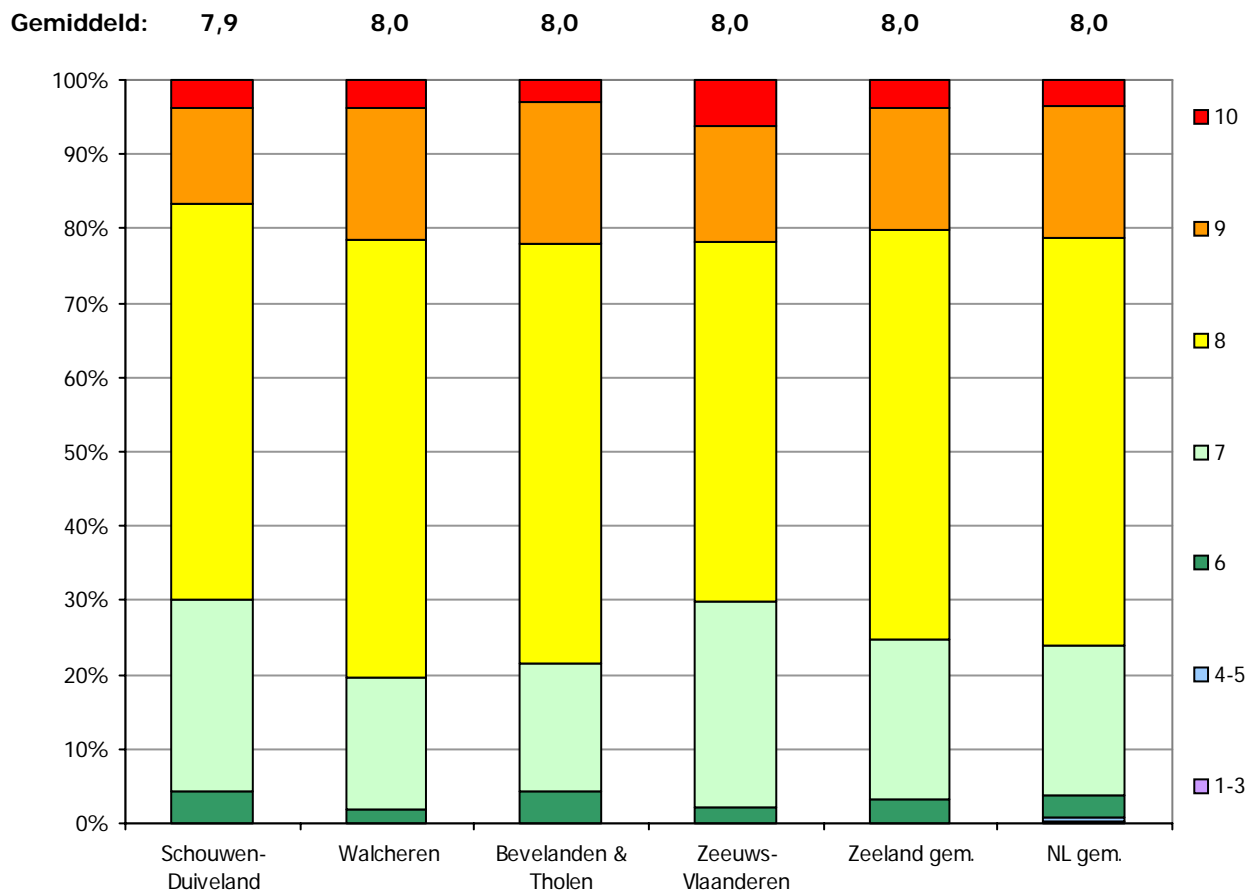
De vakantiegangers zijn tevens gevraagd een oordeel te geven over de kwaliteit van de accommodatie waar men overnacht heeft. Dit wordt hieronder getoond. Het percentage vakantiegangers dat de kwaliteit van de accommodatie met een 'uitstekend' of 'goed' beoordeelde is in Zeeland 91%, meer dan elders in Nederland (87%). Op Schouwen-Duiveland is dit percentage wat lager (85%), in de andere Zeeuwse regio's wat hoger.



Bron: CVO

## Klanttevredenheid - cijfer voor vakantie

De toerist in Zeeland beoordeelt de vakantie met een cijfer van gemiddeld 8,0.



## Vakanties van buitenlandse gasten<sup>9</sup>

### Inkomend toerisme in Nederland

In 2004 brachten ruim 9,6 miljoen buitenlandse gasten hun vakantie door in Nederland. Alleen het verblijf in een toeristische accommodatie wordt geregistreerd, verblijf op een vaste standplaats, in een tweede woning of in een boot wordt niet vastgelegd.

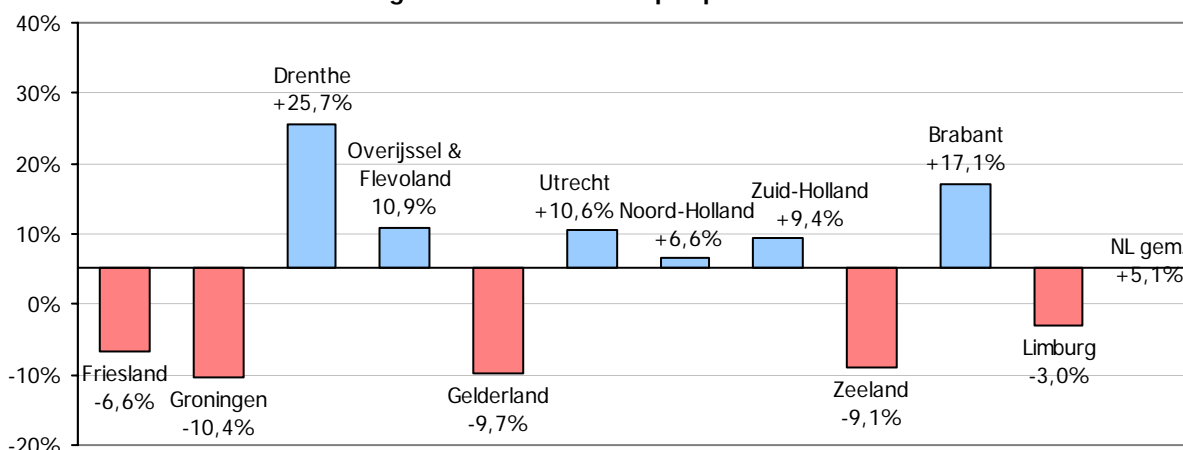
Provincie	Aantal vakanties		Aantal vakantie-overnachtingen	
	<i>absoluut</i>	%	<i>absoluut</i>	%
Friesland	238.000	2,5%	1.106.000	4,4%
Groningen	100.000	1,0%	288.000	1,1%
Drenthe	137.000	1,4%	501.000	2,0%
Overijssel & Flevoland	323.000	3,3%	990.000	3,9%
Gelderland	312.000	3,2%	851.000	3,4%
Utrecht	253.000	2,6%	474.000	1,9%
Noord-Holland	5.028.000	52,1%	11.135.000	43,9%
Zuid-Holland	1.383.000	14,3%	3.497.000	13,8%
Zeeland	575.000	6,0%	3.160.000	12,4%
Noord-Brabant	615.000	6,4%	1.512.000	6,0%
Limburg	649.000	6,7%	1.873.000	7,4%
Nederland totaal	9.647.000	100%	25.387.000	100%

Bron: CBS

Noord- en Zuid-Holland zijn de meest bezochte provincies. Zeeland staat op de vijfde plaats voor wat betreft het aantal vakanties en op de derde plaats voor wat betreft het aantal vakantie-overnachtingen.

In onderstaand diagram wordt getoond hoe het inkomend toerisme zich in 2004 ten opzichte van 2003 ontwikkeld heeft.

Ontwikkeling inkomend toerisme per provincie 2003-2004



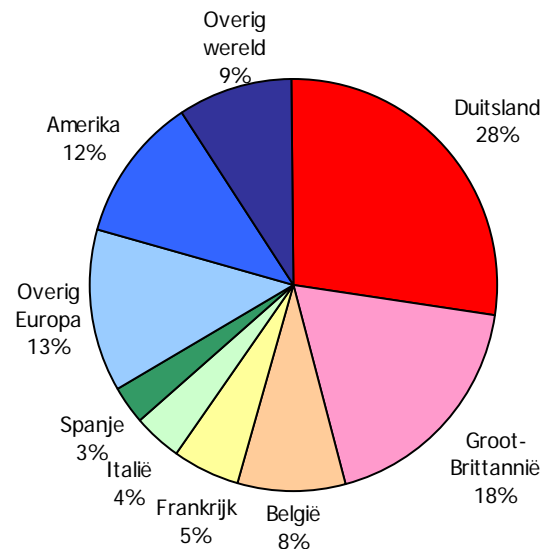
Bron: CBS

Landelijk is er sprake van een stijging van 5,1%, maar niet alle provincies hebben hiervan meegeprofiteerd. Naar Zeeland kwamen 9% minder buitenlandse vakantiegangers.

<sup>9</sup> Het Centraal Bureau voor de Statistiek corrigeert de cijfers over toerisme waar nodig met terugwerkende kracht. Daardoor kunnen in dit hoofdstuk kleine verschillen zichtbaar zijn ten opzichte van de vorige editie, de Toeristische Trendrapportage Zeeland 2003.

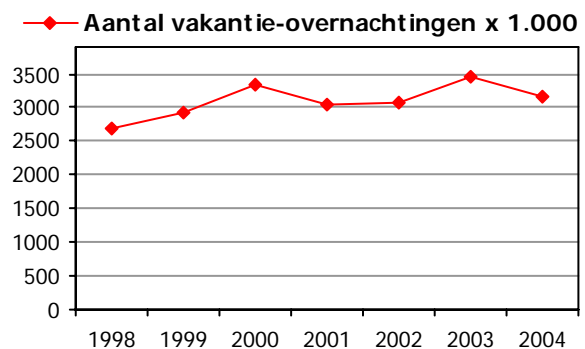
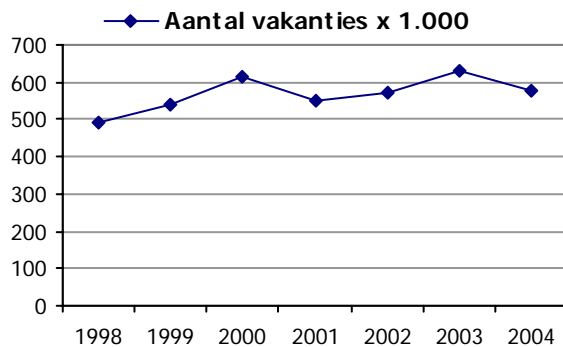
Ruim de helft van alle buitenlandse gasten in Nederland zijn afkomstig uit onze buurlanden Duitsland, Groot-Brittannië en België. Ruim 20% is afkomstig van buiten Europa. Een overzicht van de herkomstlanden staat in onderstaand diagram.

(NB: gebaseerd op het aantal vakanties, niet op het aantal vakantie-overnachtingen).



Bron: CBS

### Inkomend toerisme in Zeeland

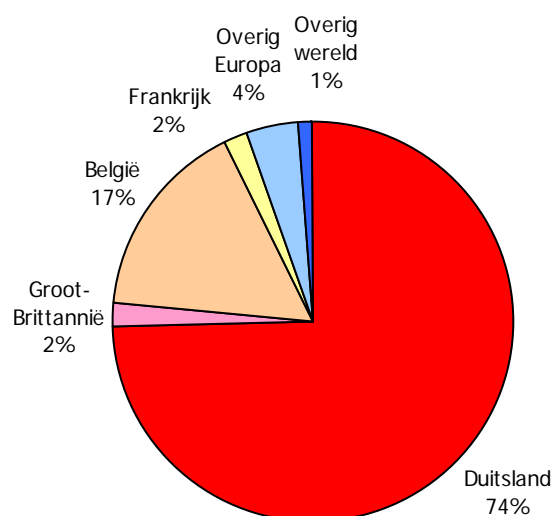


Bron: CBS

In 2004 ontving Zeeland 575.000 buitenlandse toeristen. Hiermee is de opwaartse lijn die vanaf 2001 was ingezet, nu weer afgebroken. Ook het aantal vakantie-overnachtingen vertoont een daling, in 2004 bleef de teller steken bij 3,16 miljoen overnachtingen.

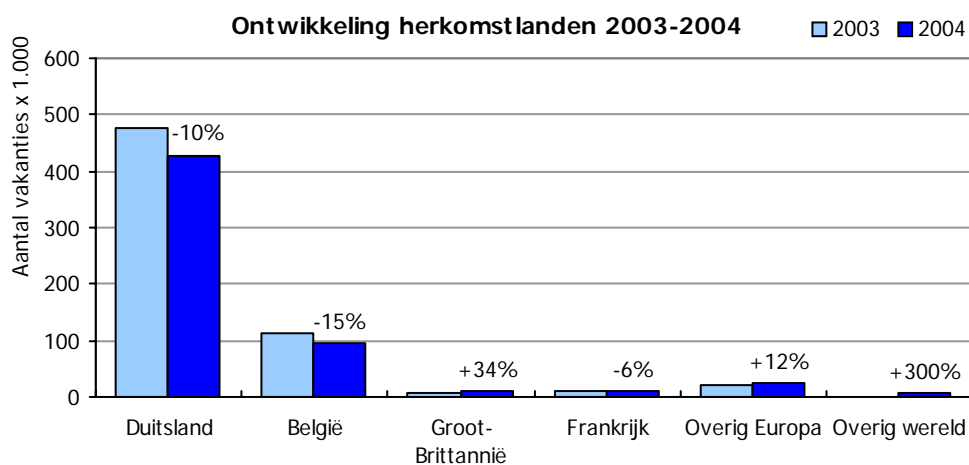
Het cirkeldiagram hiernaast toont de herkomstlanden van buitenlandse toeristen in Zeeland.

Duitsland is het belangrijkste herkomstland voor Zeeland met een aandeel van 74%. België is het tweede belangrijke herkomstland met een aandeel van 17%.



Bron: CBS

Het aantal gasten uit belangrijkste herkomstland Duitsland is in Zeeland met 10% gedaald. Het aantal Duitse toeristen dat naar Nederland kwam daalde slechts met 5%. Het aantal Belgische gasten daalde eveneens met 15%, landelijk was er juist een groei van 4%. Groei voor Zeeland was er vanuit andere herkomstlanden, maar deze groeicijfers stellen in absolute zin nog niet zoveel voor.



In onderstaand schema wordt weergegeven welk deel van de buitenlandse toeristen in Nederland in Zeeland verblijft. Bovendien wordt de gemiddelde vakantieduur in Zeeland afgezet tegen de gemiddelde verblijfsduur in Nederland.

Herkomstland	Aantal vakanties in Zeeland	Gem. vakantieduur in Zeeland in nachten	Aantal vakanties in NL	Gem. vakantieduur in NL in nachten	Aandeel Zeeland in NL
Duitsland	427.000	6,3	2.649.000	4,0	16,1%
België	95.000	3,5	811.000	2,7	11,7%
Groot-Brittannië	11.000	3,1	1.760.000	2,0	0,6%
Frankrijk	10.000	1,8	510.000	2,0	2,0%
Rest Europa	24.000	3,4	1.914.000	2,2	1,2%
Amerika	3.000	2,4	1.132.000	1,9	0,3%
Azië	2.000	2,8	636.000	1,8	0,3%
Australië/Pacific	2.000	1,7	118.000	2,0	1,7%
Afrika	0	0	117.000	2,0	0,0%
<b>Totaal</b>	<b>575.000</b>	<b>2,9</b>	<b>9.647.000</b>	<b>2,6</b>	<b>6,0%</b>

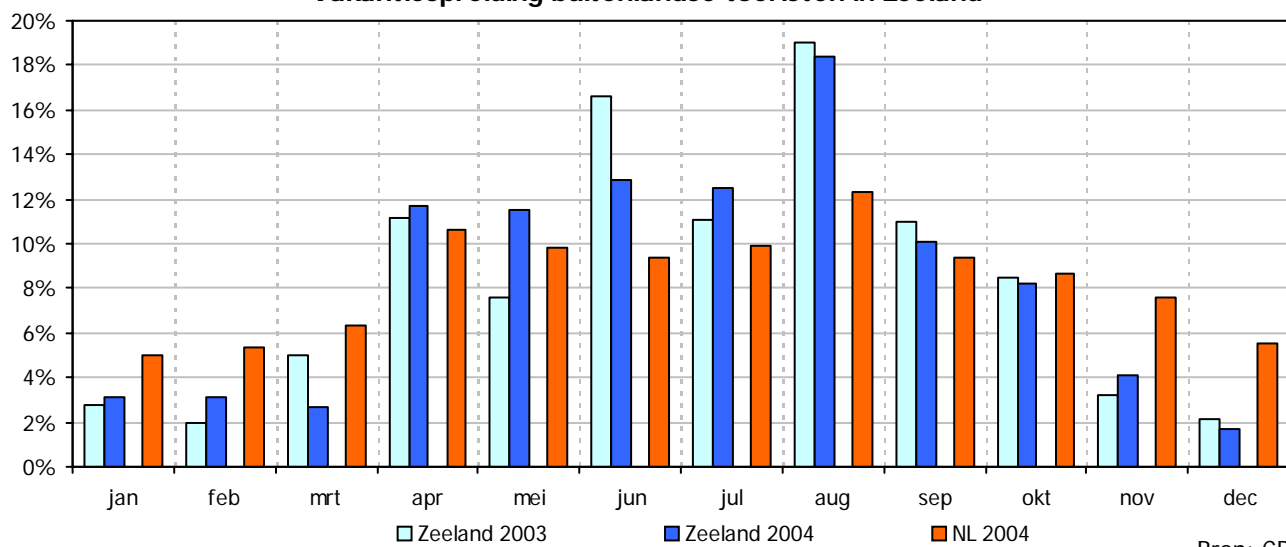
Bron: CBS

Het aandeel van Zeeland in het inkomend toerisme in Nederland is in 2004 gedaald van 7,3% naar 6,0%. Deze daling wordt vooral veroorzaakt door de daling van het aantal Duitse en Belgische gasten. Zeeland neemt een relatief groot deel van het aantal Duitse en Belgische gasten in Nederland voor haar rekening. De verblijfsduur van de meeste buitenlandse gasten is in Zeeland gemiddeld langer dan elders in Nederland, dit geldt echter niet voor Franse toeristen en toeristen uit Australië/Pacific.

In onderstaande grafiek wordt de vakantiespreiding van buitenlandse toeristen in Zeeland getoond voor 2003 en 2004. Ter vergelijking wordt ook de vakantiespreiding van buitenlandse toeristen in heel Nederland getoond. Daaruit blijkt dat de vakanties van buitenlandse gasten in Zeeland minder goed over het jaar gespreid zijn dan elders in Nederland: in Zeeland zijn de vakanties meer geconcentreerd in voor- en hoogseizoen.



## Vakantiespreiding buitenlandse toeristen in Zeeland



Bron: CBS

## Bezoekersaantallen Zeeuwse attracties, 2004

Jaarlijks verzamelt het Bureau voor Toerisme Zeeland de bezoekersaantallen van allerlei attracties en evenementen in Zeeland. Onderstaand overzicht is niet volledig, maar biedt een aardige indruk van de omvang van bezoekersaantallen. De aantallen zijn gebaseerd op eigen opgaven van de bedrijven en organisatoren.

NAAM ATTRACTIE	PLAATS	2003	2004
<b>ATTRACTIES</b>			
WaterLand Neeltje Jans	Burgh-Sluis	306.000	325.000
Het Arsenal	Vlissingen	190.000	212.000
Miniatuur Walcheren	Middelburg	90.000	105.000
Rondvaart Middelburg	Middelburg	33.100	35.000
Museum Stoomtrein Goes-Borsele	Goes	gg	32.000
Fiets een rondje met een pontje	Provincie	35.000	23.500
Kinderkermis 't Kraaijenest	Burgh-Haamstede	13.000	23.000
Boerderij "De Stelle"	Ouwerkerk	15.000	16.500
St. Zeeuwse Schaapskudde	Heinkenszand	16.000	16.000
Speelboerderij Pierewiet	Nieuwvliet	8.500	10.000
Sequoiahof	Vlake	7.500	8.000
De Zeeuwse Rozentuin	Kats	15.000	4.500
Ecoscope	Renesse	4.300	4.000
ReptielenZoo Iguana	Vlissingen	40.000	gg
Vlindertuin Berkenhof	Kwadendamme	30.000	gg
<b>MUSEA, BEZOEKERSCENTRA EN HISTORISCHE GEBOUWEN</b>			
Museum Watersnood 1953	Ouwerkerk	50.000	22.000
Zeeuws Biologisch Museum	Oostkapelle	30.500	33.800
Maritiem & Stadhuismuseum	Zierikzee	22.800	22.000
Zeeuws Maritiem MuZeeum Vlissingen	Vlissingen	22.600	26.100
Abdijtoren Lange Jan	Middelburg	17.000	14.000
Fort Rammekens	Ritthem	11.600	14.400
Stadhuis	Middelburg	3.000	3.100
Bezoekerscentrum Saeftinghe	Nieuw-Namen	5.600	8.000
Bezoekerscentrum 't Zwin	Retranchement	7.800	9.000
Fruitteeltmuseum Kapelle	Kapelle	4.200	4.300
Zijdemuseum	Meliskerke	25.800	26.400
<b>EVENEMENTEN</b>			
Visserijdagen	Breskens	110.000	110.000
Small Sail Festival	Vlissingen	gg	50.000
Streetparade	Middelburg	30.000	50.000
Schelde Jazz Festival	Terneuzen	gg	40.000
Mosseldag	Yerseke	45.000	40.000
Straatfestival	Vlissingen	40.000	37.500
Nazomerfestivals	Provincie	30.000	32.500
Jazz by the Sea	Domburg	25.000	30.000
Film by the Sea	Vlissingen	24.000	28.000
Bevrijdingsfestival	Vlissingen	20.000	25.000
Strandmotorcross	Vlissingen	gg	17.500
De Smaek van Zeeland	Middelburg	9.000	10.000
Visserijdagen	Colijnsplaat	gg	10.000
Horses by the Sea	Domburg	---	3.500
Mossel- en Zeebanketfestival	Middelburg	15.000	---

Bron: BTZ

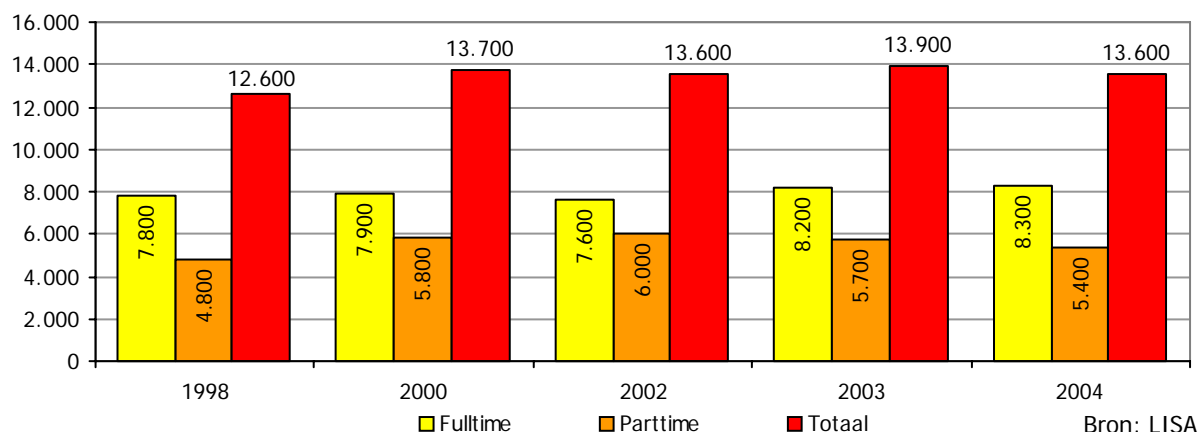


## Werkgelegenheid

Doordat de toeristisch-recreatieve sector vertakt is door allerlei bedrijfstakken en sectoren, is de werkgelegenheidsomvang van deze sector moeilijk vast te stellen. Door een selectie te maken van SBI-codes<sup>10</sup> kan de toeristisch-recreatieve sector worden afgebakend (zie bijlage 3). In deze afbakening worden alleen die bedrijven meegenomen die direct tot de toeristisch-recreatieve sector behoren. Toeleveranciers worden buiten beschouwing gelaten, evenals bedrijven die niet toeristisch van aard zijn, maar die wel bestedingen van toeristen ontvangen (bijvoorbeeld reguliere detailhandel als een bakker of supermarkt).

Met behulp van het LISA Vestigingenregister is nagegaan hoeveel volgens deze definitie de werkgelegenheid in de sector bedroeg. De peildatum voor het LISA-bestand is in Zeeland steeds 1 mei, hetgeen betekent dat seizoenswerkgelegenheid, zoals die met name in de toeristisch-recreatieve sector aan de orde is, nauwelijks is inbegrepen.

In 2004 waren er 13.639 personen in Zeeland werkzaam in de toeristisch-recreatieve sector. Op een totale werkgelegenheid van 169.100 personen scoort de sector een aandeel van 8,1%.



In bovenstaand diagram wordt de ontwikkeling van de werkgelegenheid in de periode 1998 - 2004 weergegeven<sup>11</sup>. Sinds 1998 is de directe werkgelegenheid in de toeristisch-recreatieve sector met 10% toegenomen tot 13.900 banen in 2003, vanaf 2003 is de werkgelegenheid licht gedaald naar 13.639 banen in 2004.

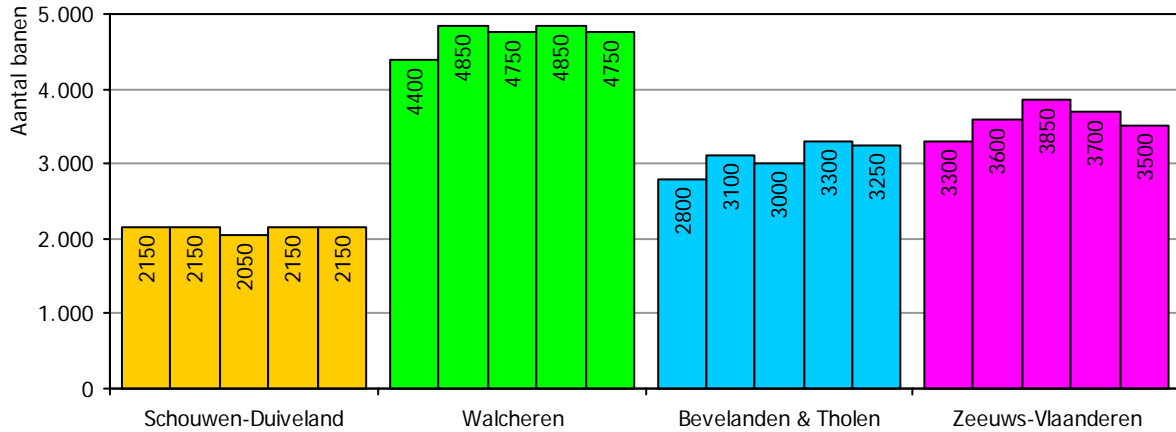
In het diagram wordt onderscheid gemaakt tussen fulltime en parttime werkzame personen. Hierbij dient te worden opgemerkt dat de grens tussen fulltime en parttime is vastgesteld op 15 uur. Medewerkers die meer dan 15 uur per week werken, worden derhalve aangemerkt als fulltimer; parttimers werken minder dan 15 uur per week.

De afname die in 2004 heeft plaatsgevonden is alleen zichtbaar in het aantal parttimers, het aantal fulltimers is licht gestegen.

<sup>10</sup> Standaard BedrijfsIndeling, zoals deze wordt toegepast door het Centraal Bureau voor de Statistiek: op basis van hun activiteiten worden bedrijven ingedeeld in een bepaalde bedrijfstak of sector.

<sup>11</sup> Het LISA Vestigingenregister wordt jaarlijks vernieuwd en waar nodig met terugwerkende kracht gecorrigeerd. Daardoor kunnen in het diagram kleine verschillen zichtbaar zijn ten opzichte van de vorige editie, de Toeristische Trendrapportage Zeeland 2003.

### Toeristische werkgelegenheidsontwikkeling regionaal 1998-2000-2002-2003-2004

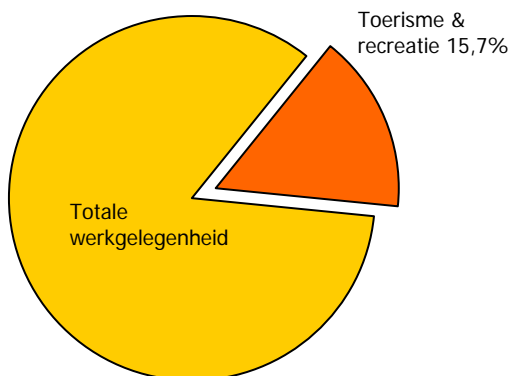


Bron: LISA

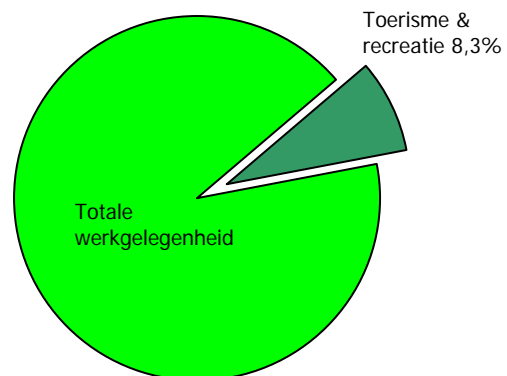
Regionaal gezien is de werkgelegenheid in de toeristisch-recreatieve sector op Schouwen-Duiveland en Walcheren al enkele jaren redelijk stabiel van omvang. In de regio Bevelanden & Tholen is de toeristisch-recreatieve werkgelegenheid jaarlijks licht doorgegroeid. In Zeeuws-Vlaanderen loopt het aantal werkzame personen sinds 2002 iets terug.

Het aandeel van toerisme & recreatie in de totale werkgelegenheid is het grootst op Schouwen-Duiveland. In de andere regio's heeft de toeristisch-recreatieve sector een kleiner aandeel in de werkgelegenheid.

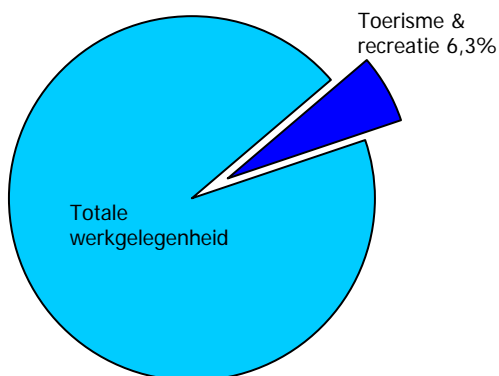
#### Schouwen-Duiveland



#### Walcheren



#### Bevelanden & Tholen



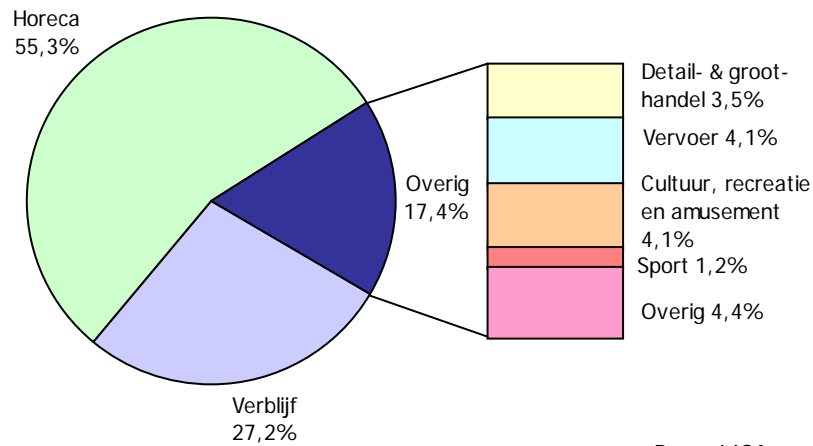
#### Zeeuws-Vlaanderen



Bron: LISA

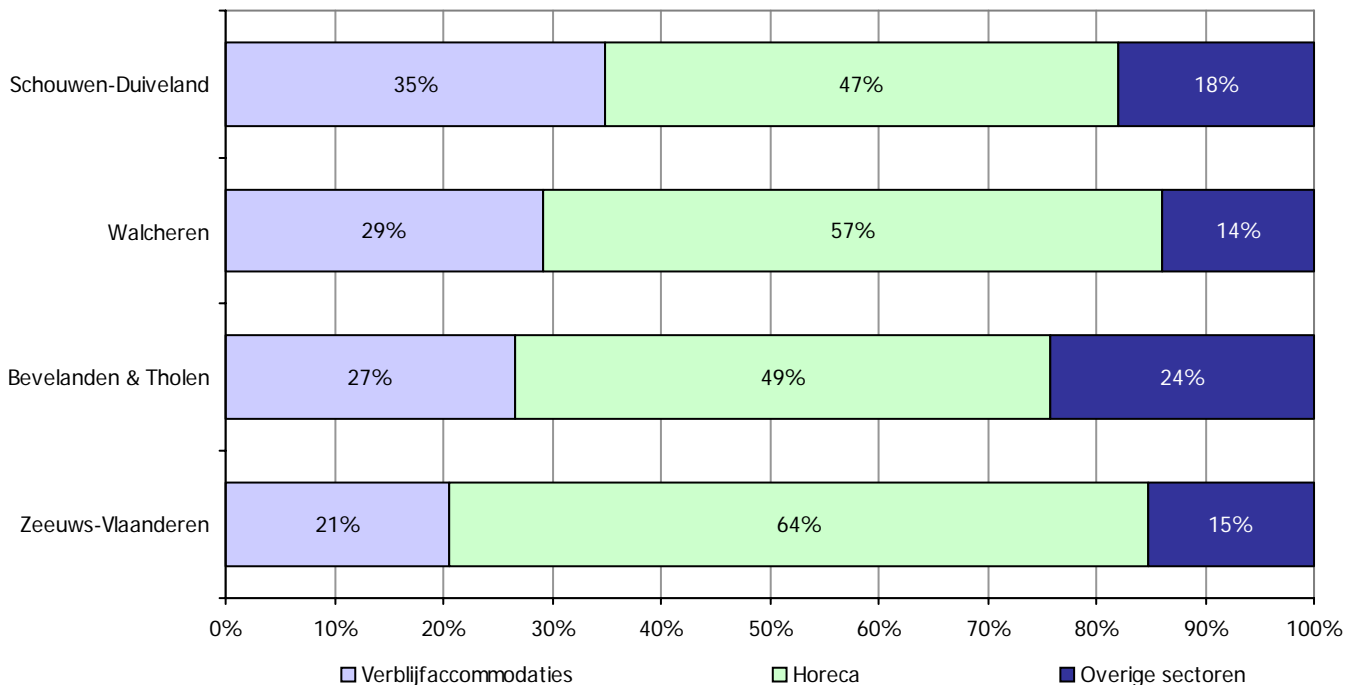
De horeca is in 2004 met 7.550 werkzame personen de grootste werkgever in de toeristisch-recreatieve branche. De verblijfsaccommodaties leveren 3.700 arbeidsplaatsen en nemen daarmee eveneens een vooraanstaande positie in. Beide sectoren samen nemen ruim 80% van de totale toeristisch-recreatieve werkgelegenheid voor hun rekening.

**Verdeling werkgelegenheid naar sector in 2004**



Bron: LISA

Regionaal gezien is de werkgelegenheid verschillend verdeeld over de sectoren. Op Schouwen-Duiveland is het aandeel van verblijfsaccommodaties hoger dan gemiddeld. In Zeeuws-Vlaanderen is het aandeel van de horeca bovengemiddeld.



Bron: LISA

## Bronvermelding

---

Bij het samenstellen van deze rapportage is gebruik gemaakt van de volgende bronnen:

- ❖ Resultaten ContinuVakantieOnderzoek, 2005
- ❖ "CVO Holiday Tracker" - Scanmar en CVO 2005
- ❖ LISA Vestigingenregister, 2005
- ❖ Statline (website [statline.cbs.nl](http://statline.cbs.nl)) - Centraal Bureau voor de Statistiek, 2005

Een toelichting op onderzoeksmethoden, definities en gebruiksmogelijkheden van de bovengenoemde bronnen is opgenomen in het "Handboek toeristisch-recreatieve gegevensbronnen", gezamenlijk opgesteld door de Provinciale Bureaus voor Toerisme in Brabant, Limburg en Zeeland.

## Bijlage 1: Begrippenlijst

---

Hieronder volgt een omschrijving van de accommodatievormen zoals door het Centraal Bureau voor de Statistiek gehanteerd wordt.

Hotel: een accommodatie waarin logies verstrekt wordt tegen boeking per nacht en waar eventueel afzonderlijke maaltijden, kleine etenswaren en dranken worden verstrekt aan gasten en aan passanten. Hierbij is een gast een persoon die overnacht in de desbetreffende accommodatie en een passant is iemand die niet blijft overnachten.

Pension: een accommodatie waarin overwegend logies verstrekt wordt tegen boeking anders dan per nacht, eventueel met maaltijden-, kleine eetwaren- en drankenverstrekking aan gasten doch niet aan passanten. Het enige principiële verschil tussen een hotel en een pension is dat een hotel wel consumpties verstrekt aan passanten en een pension niet.

Jeugdaccommodaties zijn jeugdhotels- en herbergen (met overwegend jeugdige gasten), kampeerboerderijen, kamphuizen, vakantiehuizen, kindervakantiehuizen, natuurvriendenhuizen en logiesaccommodatie behorende tot zeilscholen en maneges. Ondergrens voor de registratie van hotels/pensions is vijf slaappleatsen.

Onder huisjescomplex (of huisjesterrein) wordt een complex verstaan bestaande uit een aantal zomerhuisjes, (vakantie-)bungalows of (vakantie-)appartementen, voorzover deze verblijfseenheden hoofdzakelijk voor verhuur door de exploitant of beheerder van het complex beschikbaar zijn. Complexen tweede woningen waarvan de individuele woningen in eigendom zijn van afzonderlijke particulieren en die niet hoofdzakelijk beschikbaar zijn voor verhuur door de exploitant van het complex behoren dus niet tot deze categorie. Complexen appartementen die verhuurd worden met hoteldienstverlening (zie hotel) worden niet als huisjescomplex beschouwd, maar als (appartementen)hotel. Appartementen zonder hoteldienstverlening, die vaak deel uitmaken van een groter gebouw, worden beschouwd als bungalow of zomerhuisje.

Huisjescomplexen worden meegeteld vanaf 20 slaappleatsen, waarbij tweede woningen niet worden meegeteld.

Groepsaccommodaties omvatten accommodaties met tenminste 20 slaappleatsen en met logiesverstrekking overwegend aan personen in groepsverband (geen gezinsverband) met slaapgelegenheid in kamers, zalen, huisjes, tenthuisjes, appartementen en/of tenten die gasten mogelijk met vreemden moeten delen. Onder groepsaccommodaties worden verstaan: kampeerboerderijen, vakantiehuizen, kindervakantiehuizen, scoutinghuizen, natuurvriendenhuizen, tentenkampen en logiesaccommodaties behorende tot watersportcentra en maneges.

Onder een kampeerterrein wordt verstaan een terrein of een deel van een terrein met ten minste wasgelegenheid en toiletten, waarop kan worden overnacht in tenten, toercaravans, kampeerauto's, stacaravans, tenthuisjes of trekkershutten.

Kampeerterrainen worden meegeteld vanaf 4 standplaatsen, iedere standplaats telt voor vijf slaappleatsen. Vaste standplaatsen worden niet meegeteld.

## Bijlage 2: Omschrijving sociale klasse

Zoals reeds eerder beschreven komt de indeling naar sociale klasse tot stand op basis van twee criteria:

- beroepsgroep hoofdkostwinner;
- opleiding hoofdkostwinner.

Er worden vijf klassen onderscheiden, hieronder wordt weergegeven welk percentage van de Nederlandse bevolking tot de betreffende klasse behoort:

A	(hoog)	16%
B-boven	(tamelijk hoog)	35%
B-onder	(middenklasse)	19%
C	(tamelijk laag)	} 31%
D	(laag)	

Het onderstaande schema geeft een globale omschrijving van de afzonderlijke klassen:

Beroep	Opleiding	HW	HB	HA	MB	MA	LB	LA	Onbekend
Bedrijfshoofd 10+		A	A	A	A	A	A	A	A
Bedrijfshoofd 9-		A	A	A	A	Bb	Bo	Bo	Bo
Vrije beroepen		A	A	A	A	Bb	Bo	Bo	Bo
Boeren en tuinders		A	A	A	A	Bb	Bo	Bo	Bo
Hogere employees		A	Bb	Bb	Bb	Bb	Bo	Bo	Bo
Middelbare employees		A	Bo	Bo	Bo	Bo	C	C	C
Lagere employees		A	Bo	C	C	C	C	C	C
Geschoolde arbeiders		A	Bo	C	C	C	C	C	C
Ongeschoolde arbeiders		A	Bo	C	C	C	C	D	D
Geen opgave		Bo	Bo	C	C	C	D	D	D
Huisvrouw en student		Bo	Bo	C	C	C	D	D	D

### Toelichting van gebruikte afkortingen voor opleiding

HW: Wetenschappelijk onderwijs (doctoraal)

HB: Hoger beroepsonderwijs en wetenschappelijk onderwijs (kandidaats)

HA: Hoger algemeen en voorbereidend wetenschappelijk onderwijs

MB: Middelbaar beroeps onderwijs

MA: Middelbaar algemeen voortgezet onderwijs

LB: Lager beroeps onderwijs

LA: Lager onderwijs



## Bijlage 3: Afbakening toeristisch-recreatieve sector

Met met behulp van de activiteitencodering (SBI '93) van het CBS is een afbakening gemaakt van de toeristisch-recreatieve sector. Hierbinnen kan onderscheid worden gemaakt in zeven activiteitengroepen (zie kolom 'groep'), te weten:

1. detail- en groothandel
2. logiesverstrekking
3. horeca
4. vervoer
5. cultuur, recreatie en amusement
6. sport
7. overig

Per activiteit is bovendien aangegeven in welke mate de werkgelegenheid wordt meegeteld voor de toeristisch-recreatieve sector (zie kolom 'weging'). Voorbeeld: de werkgelegenheid in de branche 'vervoer per spoor' kan niet volledig aan de toeristisch-recreatieve sector worden toegerekend, maar een deel ervan is zeker gerelateerd aan de sector.

SBI-code	Omschrijving	Weging	Groep
50500	benzineservicestations	10%	1
51472	groothandel in watersportartikelen	100%	1
51473	groothandel in kampeerartikelen	100%	1
52432	detailhandel in lederwaren en reisartikelen	30%	1
52481	detailhandel in fotografische artikelen	30%	1
52486	detailhandel in watersportartikelen	100%	1
52487	detailhandel in sportartikelen	100%	1
52488	detailhandel in kampeerartikelen	100%	1
52489	detailhandel in caravans	100%	1
55110	hotel-restaurants	100%	2
55120	hotels, pensions en conferentieoord	100%	2
55210	jeugdherbergen, -hotels, kamphuisen e.d.	100%	2
55220	kampeerterrinen	100%	2
55230	vakantiehuisjes, -bungalowparken en overig	100%	2
55301	restaurants	100%	3
55302	cafeteria's, lunchrooms, snackbars e.d.	100%	3
55303	ijssalons	100%	3
55400	cafés e.d.	100%	3
60100	vervoer per spoor	10%	4
60220	ongeregeld personenvervoer per taxi	10%	4
60230	ongeregeld personenvervoer per autobus	100%	4
61204	passagiersvaart en veerdiensten	10%	4
62000	vervoer door de lucht	10%	4
63230	luchthavens en diensten n.e.g.	10%	4
63301	reisorganisatie	100%	4
63302	reisbemiddeling	100%	4
63303	overige bemiddeling en info	100%	4
92130	vertoning van films	100%	5
92321	theaters, schouwburgen en concertgebouwen	100%	5
92322	evenementenhallen	100%	5
92331	kermisattracties	100%	5
92332	recreatiecentra	100%	5
92343	overig amusement n.e.g.	100%	5
92521	kunstgalerijen en expositieruimten	100%	5
92522	musea	100%	5
92531	dieren- en plantentuinen, kinderboerderijen	100%	5
92532	beheer van natuurgebieden	100%	5

vervolg op volgende pagina

SBI-code	Omschrijving	Weging	Groep
92611	zwembaden	30%	6
92612	sportaccommodaties	30%	6
92620	overige sport	30%	6
35120	nieuwbouw en reparatie van sport- en recreatievaartuigen	100%	7
71101	verhuur van personenauto's	10%	7
71210	verhuur van overige transportmiddelen over land	30%	7
71220	verhuur van schepen	30%	7
71402	verhuur van sport en recreatieartikelen	100%	7
92710	loterijen en kansspelen	100%	7
92721	exploitatie van amusement- en speelautomaten	100%	7
92722	overige recreatie n.e.g.	100%	7
93040	sauna's, zonnebanken, massagesalons e.d.	100%	7