

In de [publicatie Marktomvang](#) is beschreven hoeveel gasten Zeeland bezoeken voor een vakantie of uitstapje. In de [publicatie De gast](#) staat meer achtergrondinformatie over deze gasten. Al deze gasten besteden ook veel geld in Zeeland, een belangrijke inkomstenbron voor de Zeeuwse economie. De economische impact wordt berekend door eerst de totale toeristische bestedingen te berekenen. Hiervoor wordt het totaal aantal overnachtingen en het aantal uitstapjes vermenigvuldigd met de bestedingen per persoon per nacht.


OVERNACHTINGEN VAN VERBLIJFSTOERISTEN IN ZEELAND ¹

- 9.901.000 overnachtingen in toeristische accommodatiebedrijven
- 290.000 overnachtingen in kleine en/of particuliere accommodaties
- 3.459.000 overnachtingen van vaste gasten met jaar- en seizoenplaatsen op campings
- 148.000 overnachtingen van vaste gasten op boten op een vaste ligplaats in jachthavens
- 1.863.000 overnachtingen van vaste gasten in hun tweede woning

Totaal  **15.661.000** overnachtingen in Zeeland

UITSTAPJES IN ZEELAND

- 36.239.000 uitstapjes van Nederlanders
- 2.700.000 uitstapjes van Belgen

Totaal  **38.939.000** uitstapjes in Zeeland

TOERISTISCHE BESTEDINGEN

Elk type gast heeft zijn eigen bestedingspatroon: tijdens een hotelvakantie wordt per dag meer geld uitgegeven dan tijdens een kampeervakantie. En een uitstapje naar een attractiepark kost meer dan een fietstochtje. Vanuit diverse landelijke onderzoeken zijn de bestedingspatronen van Nederlandse en buitenlandse verblijfstoeristen bekend, evenals de bestedingspatronen tijdens verschillende soorten uitstapjes. Ook is bekend waar dit geld aan uitgegeven wordt: aan boodschappen, de accommodatie, horeca, vervoer of recreatieve activiteiten.

Nederlandse verblijfstoerist	€ 40,35 per nacht
Buitenlandse verblijfstoerist	€ 81,94 per dag
Vaste gast	€ 13,19 per dag + € 3.100 per jaar
Dagtoerist	€ 18,03 per uitstapje

In totaal wordt € 1,52 miljard besteed in de Zeeuwse vrijetijdseconomie. 51% hiervan komt terecht in de sector Logies en horeca. 24% wordt besteed in winkels, 17% aan vervoer (brandstof en openbaar vervoer) en 8% aan vermaak (recreatie, sport en cultuur).



Bestedingen
verblijfstoerisme

€ 796.599.000



Bestedingen
dagtoerisme

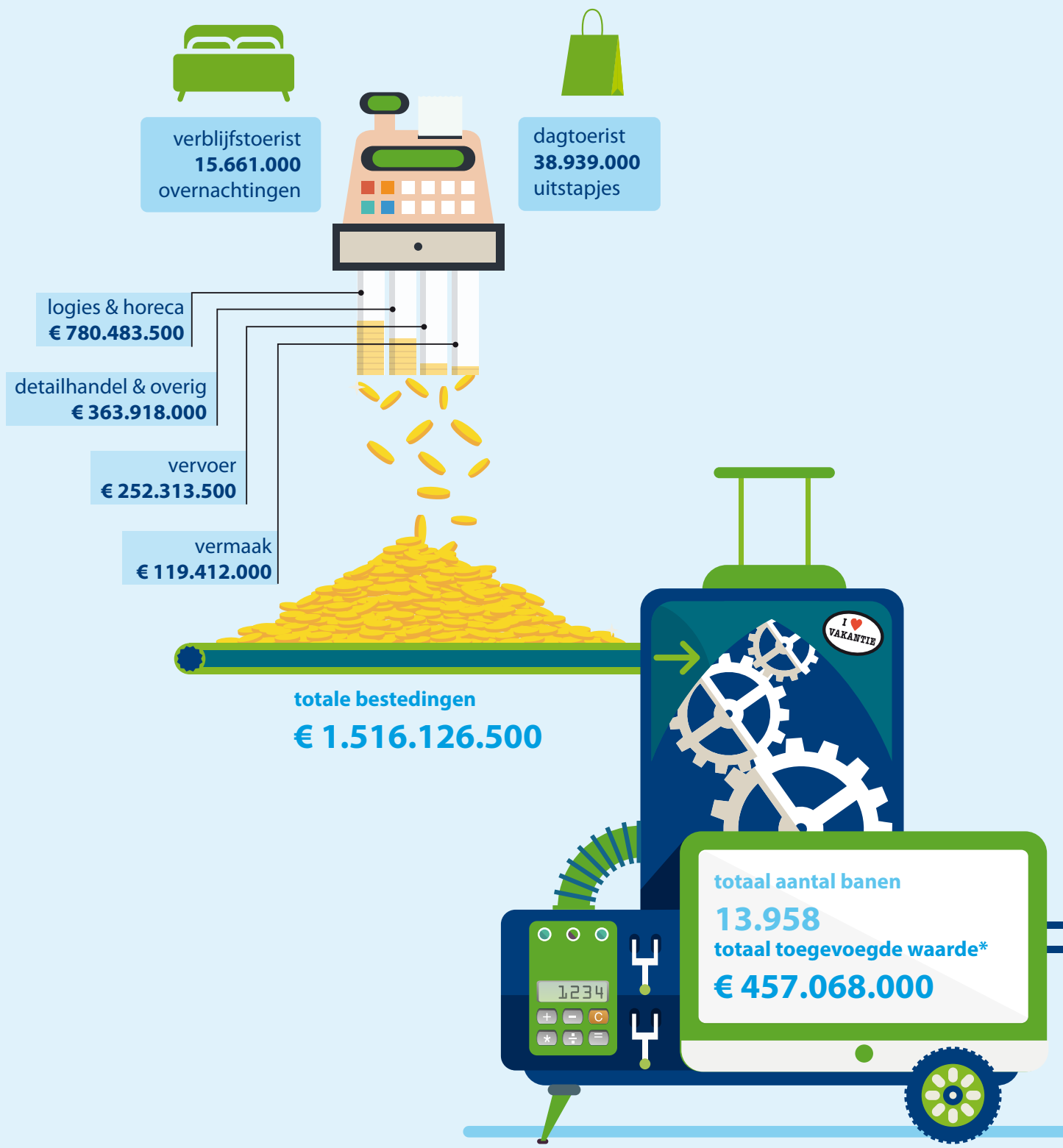
€ 719.527.500



Totale
bestedingen

€ 1.516.126.500

¹9.901.000 overnachtingen zijn geteld door CBS, overige aantallen zijn berekend door Kenniscentrum Kusttoerisme.



* omzet minus inkoop

Landbouw, bosbouw en visserij		18,6 banen tw € 2.159.500
Industrie		86,4 banen tw € 8.128.500
Energievoorziening, waterbedrijven en afvalbeheer		18,0 banen tw € 4.502.500
Bouwnijverheid		11,4 banen tw € 913.000
Detail- en groothandel		391,4 banen tw € 22.455.000
Vervoer en opslag		65,8 banen tw € 4.957.000
Logies & horeca		12.087,0 banen tw € 334.014.000
Financiële & zakelijke dienstverlening		165,3 banen tw € 13.987.000
Overheid		4,4 banen tw € 382.500
Onderwijs		8,9 banen tw € 516.500
Gezondheids- en welzijnszorg		5,0 banen tw € 208.500
Cultuur, sport en recreatie		1.060,3 banen tw € 63.604.500
Overig		35,4 banen tw € 1.239.500

ZUINIGE DAGTOERIST ZORGT VOOR DALING TOERISTISCHE BESTEDINGEN

In 2015 waren de totale toeristische bestedingen € 1,51 miljard, 10% minder dan € 1,68 miljard in 2012. Sinds 2012 is het verblijfstoerisme in Zeeland flink gegroeid: het aantal toeristische overnachtingen steeg met ruim 20% en de gemiddelde bestedingen per nacht namen eveneens licht toe.

Daarentegen liep het dagtoerisme terug: 4% minder uitstapjes in Zeeland dan in 2012. Landelijk steeg het aantal uitstapjes met 1%. De daling in Zeeland wordt vooral veroorzaakt door minder winkeluistapjes: landelijk daalde het aantal winkeluistapjes met 10%, in Zeeland met maar liefst 24%.

Per uitstapje werd ook minder besteed: 30% minder dan in 2012. De bestedingen aan uitstapjes in Zeeland lagen in 2012 flink hoger dan het landelijk gemiddelde, nu liggen de bestedingen zelfs wat lager. Dit komt enerzijds door de terugloop van het funshoppen en anderzijds doordat men per keer minder uitgeeft tijdens het uitgaan (uit eten, terrasjes, etc).



ACHTERGROND ECONOMISCHE IMPACTBEREKENING

Op de vorige pagina's wordt het economisch belang van de vrijetijdseconomie voor Zeeland weergegeven. De berekening hiervan vindt plaats met behulp van een input-outputmodel (IO-model). IO-modellen laten zien in welke sectoren de effecten van elke bestede euro terecht komen, uitgedrukt in toegevoegde waarde en werkgelegenheid.

De toepassing van het IO-model start met het berekenen van de input: de totale bestedingen in de Zeeuwse vrijetijdseconomie. Dit wordt beschreven op de voorpagina. Deze bestedingen worden uitgedrukt in 'marktprijzen': prijzen die door consumenten worden betaald. Het IO-model is echter genoteerd in basisprijzen: prijzen exclusief belastingen, subsidies en handels- en transportmarges. De bestedingen zijn daarom gecorrigeerd, door o.a. BTW en brandstofaccijnzen uit de bedragen te halen.

Het input-outputmodel beschrijft de relaties tussen bestedingen (=input) enerzijds en de productie (=output) die daarvoor in de verschillende bedrijfsklassen nodig is. Deze relaties zijn in elke regio anders, afhankelijk van de aanwezige bedrijvigheid in regio's. Met behulp van deze relaties worden zowel de directe als de indirecte effecten zichtbaar gemaakt.

De directe output laat alleen zien welke productie er nodig is in de sectoren waar de consumentenbestedingen terecht komen. Echter, om die sectoren in staat te stellen om hun product of dienst te leveren, moeten ook andere sectoren aan het werk. Bijvoorbeeld in een horecabedrijf: als een consument een biefstuk met frietjes besteld, heeft er daarvoor al in veel andere sectoren werk plaatsgevonden: een veehouder heeft zijn runderen gehouden, de slachter heeft het rund geslacht, een boer heeft aardappelen geteeld, het restaurant heeft servies en bestek gekocht bij een groothandel, maar dit servies en bestek is eerst nog gemaakt door een fabriek, enzovoorts. Dit laat zien dat er ook indirect veel sectoren aan het werk moeten om uiteindelijk het eindproduct of een dienst aan de consument te leveren: vandaar directe en indirecte output.

Het input-outputmodel wordt gebruikt om de totale output in beeld te brengen, de directe én indirecte output. In dit model worden namelijk alle onderlinge relaties tussen sectoren beschreven: 20 x 20 sectoren = 400 relaties. Dit samenspel van relaties zorgt voor de berekening van directe output naar totale (directe en indirecte) output.

Bij het hiervoor genoemde voorbeeld is sprake van veel dubbeltellingen: de biefstuk is door heel veel sectoren heen gegaan (o.a. veehouder, slachter, groothandel, restaurant) en iedere sector voegt weer een beetje waarde toe. In een input-outputmodel wordt bij de berekening van de totale output nog geen rekening gehouden met inkoop van goederen en te betalen producentenbelastingen. Daarom worden de inkoopwaarde en ook de onderlinge belastingen tussen sectoren in mindering gebracht op de output (productie), zodat inzicht ontstaat in de toegevoegde waarde, de waarde die daadwerkelijk door de verschillende sectoren in deze regio is gecreëerd. Als bijvoorbeeld een restaurant het vlees in een andere regio inkoop, moet de inkoopprijs van het vlees afgetrokken worden van de omzet van het restaurant: alleen de waarde die is ontstaan door de biefstuk te serveren, mag dan als toegevoegde waarde aan het restaurant en dus die regio worden toegekend.

Bronnen

CBS (2016). *Statistiek Logiesaccommodaties 2012-2016*. Geraadpleegd via statline.cbs.nl
CELTH (2015). *Toekomst van de vaste gast*. [Bekijk hier](#)
NBTC Holland Marketing (2015). *Onderzoek inkomend toerisme. Een nadere blik op de buitenlandse gast*. [Bekijk hier](#)
NBTC Holland Marketing (2015). *MarketScan België 2015*. [Bekijk hier](#).
NBTC-NIPO Research (2016). *Resultaten ContinuVakantieOnderzoek 2012-2016*.
NBTC-NIPO Research (2016). *Resultaten ContinuVrijeTijdsOnderzoek 2012-2016*.



© 2016, Kenniscentrum Kusttoerisme
Deze publicatie is mede mogelijk gemaakt door Provincie Zeeland.

Bij het samenstellen van deze publicatie is de grootste zorgvuldigheid betracht. Kenniscentrum Kusttoerisme is echter niet aansprakelijk voor enige directe of indirecte schade als gevolg van de aangeboden informatie in deze publicatie.

Kenniscentrum Kusttoerisme
p/a HZ University of Applied Sciences
Postbus 364, 4380 AJ Vlissingen
Telefoon: 0118 - 489 850
E-mail: info@kenniscentrumtoerisme.nl
Website: www.kenniscentrumtoerisme.nl